









**ateliere**  
fără frontiere  
| GroupesOS |

# Raport anual 2021



# Cuprins

-  pg. 3 **Introducere**
-  pg. 7 **educlick**
-  pg. 9 **remesh**
-  pg. 10 **bio&co**
-  pg. 12 **Proiecte europene**
-  pg. 15 **Sușținători**

Ateliere fără Frontiere este membră RREUSE, RISE, CCIFER.



## 14 ani pentru oameni, educație și mediu

De 14 ani de zile, punem oamenii, educația și grija față de mediu în centrul activității și proiectelor noastre și oferim persoanelor aflate în dificultate șanse egale pentru viitor. Acestea sunt cuvinte caracteristice întreprinderilor sociale, al căror scop este mereu unul social, respectând, totodată, principiile economiei sociale. Și, pentru că noi la Ateliere Fără Frontiere acționăm întotdeauna în scop social, iar toate activitățile derulate servesc comunităților vulnerabile alături de care lucrăm, în anul 2021 am obținut atestatul de întreprindere socială.

Obiectivele de dezvoltare durabilă (ODD) sunt o colecție de 17 obiective globale interconectate concepute în vederea eradicării sărăciei extreme, combaterii inegalităților și a injustiției și protejării planetei până în 2030. În cadrul Asociației Ateliere Fără Frontiere contribuim la îndeplinirea a 8 dintre Obiectivele globale:



### Ajutăm comunitățile defavorizate, oferindu-le locuri de muncă în ateliere în care promovăm economia circulară și grija față de mediu

Continuarea pandemiei de COVID-19 la nivel global nu ne-a ușurat munca în cadrul asociației. Am petrecut nenumărate ore în care am încercat să găsim cele mai sigure modalități prin care să continuăm sprijinirea adulților din grupuri vulnerabile, colectarea și recondiționarea echipamentelor IT donate școlilor din mediile rurale, livrarea legumelor de la ferma noastră bio.

A fost nevoie de multă muncă într-o echipă determinată să găsească o strategie de revenire din criza provocată de primul an de pandemie și de adaptare la situația nesigură ce s-a conturat în jurul anului 2021.

Rata șomajului la nivel național a crescut alarmant din cauza pandemiei, și odată cu aceasta, și vulnerabilitățile resimțite în comunitățile dezavantajate (problemele de sănătate, abandonul școlar, cazurile de violență domestică). Așa că întreaga echipă Ateliere Fără Frontiere s-a mobilizat în aceste condiții dificile pentru a continua activitatea și a evita încetarea producției din ateliere, în momente în care participanții în programul nostru de inserție aveau nevoie de certitudine, mai mult ca oricând. Am reconfigurat spațiile din ateliere pentru a lucra într-un mediu adecvat, am implementat măsuri de siguranță la nivelul tuturor



atelierelor, am alternat programul de lucru, am digitalizat o parte din activități și am continuat să le oferim sprijin moral și îndrumare în cadrul ședințelor de consiliere.

În anul 2021, conform datelor Eurostat, 35,7% din populația României a continuat să fie expusă riscului de sărăcie sau excluziunii sociale, iar prin programul de inserție socială pe care-l derulăm în cadrul Asociației Atelieri Fără Frontiere am angajat anul trecut 31 de persoane care au provenit din medii defavorizate.

La nivel național, fără un program complex de inserție prin activitate economică, integrarea completă a persoanelor dezavantajate în comunitate și pe piața muncii este aproape imposibilă.

### **Majoritatea adulților din grupurile vulnerabile care ajung la noi necesită sprijin și facilitarea accesului la:**



**locuință**



**sănătate**



**tratarea adicțiilor**



**justiție**



**autonomie și stimă de sine**



**obstacole familiale  
(inclusiv situații de violență)**



**abilități de viață independentă**



**deprinderi de viață profesională**



**mobilitate/accesibilitate**



**educație/formare**



**calificare și proiect profesional**



Serviciile sociale și prestațiile sociale pasive (alocații, ajutoare) existente în România oferă doar stabilizarea persoanelor aflate în dificultate și creează dependență. Fără servicii speciale de integrare care să combine sistemul de asistență pasivă cu cel de acompaniere socio-profesională pentru inserție, persoanele vulnerabile rămân excluse din societate.

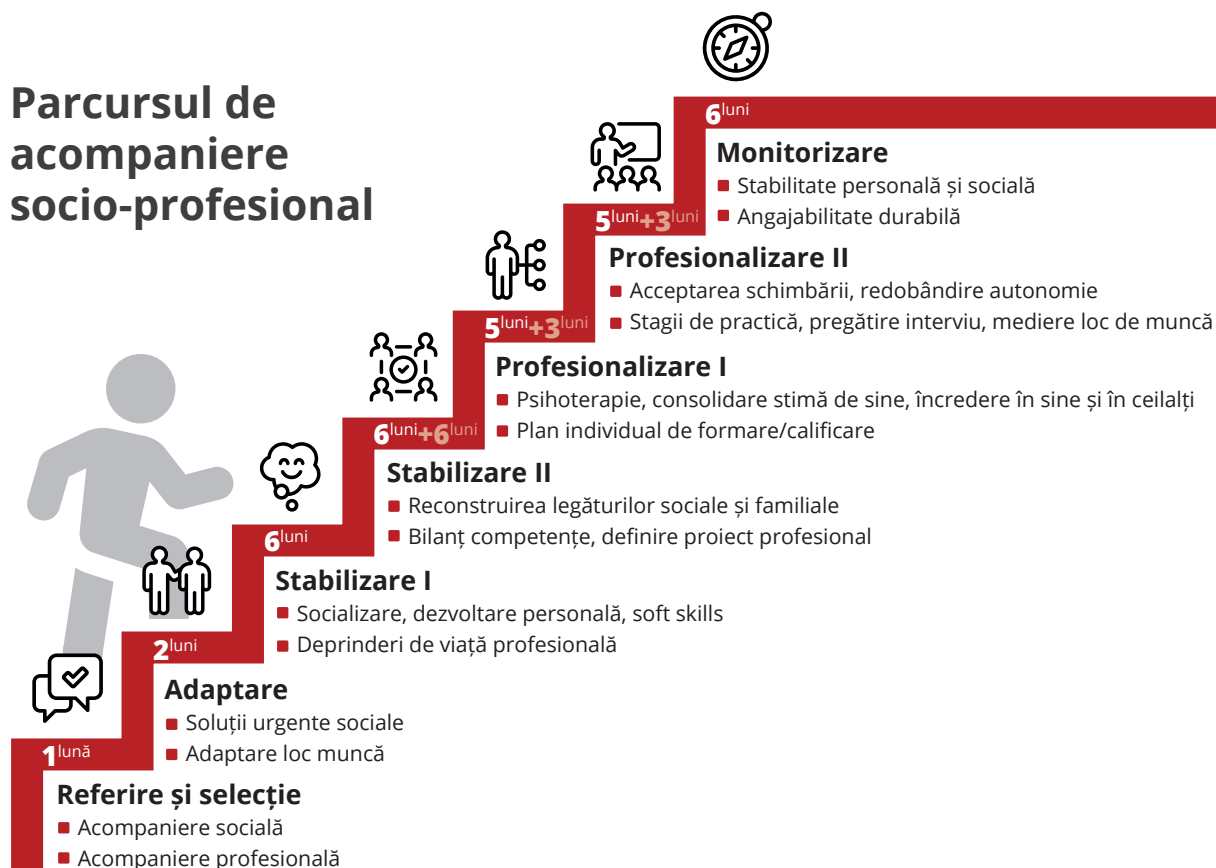
Din 2008 până în prezent, Ateliere Fără Frontiere a angajat 254 persoane vulnerabile în programul de inserție socio-profesională.

Prin acest program oferim un loc de muncă stabil în unul dintre cele 3 ateliere circulare și servicii personalizate de acompaniere socială, consiliere pentru inserție și acompaniere pedagogică pentru formarea de competențe profesionale, educaționale și sociale în rândul persoanelor defavorizate.

La finalul acestui parcurs oferim sprijin în găsirea unui loc de muncă sigur pe piața convențională a muncii sau în forme protejate.

**Pentru certificarea activității sale Asociația Ateliere Fără Frontiere s-a înregistrat ca întreprindere socială.**

## Parcursul de acompaniere socio-profesional



# 14 ani plini de șanse oferite adulților din grupurile vulnerabile

Beneficiarii programului de inserție socială pe piața muncii sunt referiți de către cele peste 40 de organizații și instituții din București și județul Ilfov care oferă servicii sociale persoanelor vulnerabile și cu care colaborăm în mod activ din anul 2008.

În anul 2021, colaborarea dintre ONG-urile sociale a fost crucială, așa că alături de organizațiile și instituțiile sociale partenere, am organizat sesiuni în care am discutat soluții prin care putem îmbunătăți politicile locale referitoare la sprijinul persoanelor adulte vulnerabile, în contextul pandemiei actuale. Nevoia de susținere reciprocă a ONG-urilor sociale, dar și din partea instituțiilor publice și organizațiilor private a fost una dintre soluțiile de care aveam cel mai mare nevoie pentru a depăși situația dificilă în care ne aflăm.

Prin programul „REinsert- o a doua șansă pentru cei defavorizați, parte a soluției de criză pe piața forței de muncă” am organizat în anul 2021 vizite de lucru și ședințe de mentorat alături de echipa Alstom. Participanții în programul nostru de inserție au vizitat atelierelor de revizie periodică, curățenie și revizie zilnică de plecare pe traseu a vagoanelor de metrou, au înțeles importanța respectării normelor de securitate a muncii și au descoperit cerințele din piața muncii direct de la un posibil viitor angajator.

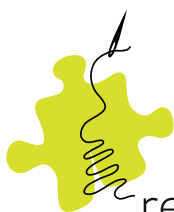
Prin proiectele pe care le derulăm, participanții în programul de inserție oferă mai departe o mână de ajutor celor care au nevoie, așa că în anul 2021 am organizat un „șantier de solidaritate” și am susținut renovarea centrului comunitar dedicat persoanelor fără adăpost al Asociației Carusel, implicându-ne în curățenia generală a sediului lor. Beneficiarii au dat dovadă de empatie și au cooperat cu șefii lor de echipă și consilierii în inserție pentru o cauză nobilă.

**Pentru a îndeplini misiunea noastră, programul de inserție pentru persoanele vulnerabile este derulat în cele 3 ateliere prin care promovăm o economie circulară, solidară și sustenabilă:**



**educlick**

colectăm, dezmembrăm și recondiționăm echipament IT, cu care echipăm școlile, bibliotecile, muzeele și alte instituții sociale



**remesh**

preluăm, curățăm și transformăm bannerele publicitare ale campaniilor media în produse unice, handmade



**bio&co**

producem legume certificate bio pe care le livrăm pe bază de abonament săptămânal



## 14 ani în care reducem cantitatea de deșuri electrice, electrocasnice și oferim șanse la o educație digitalizată școlilor din mediul rural

Atelierul educlick este platforma prin care colectăm DEEE (Deșuri de echipamente electrice și electronice), reparăm calculatoarele pe care le donăm școlilor și altor organizații neguvernamentale și instituții sociale din mediile cele mai defavorizate din țară.

Suntem singurul colector autorizat de deșuri electrice și electronice din România care le reutilizează într-un mod sustenabil, respectând realizarea obiectivelor de mediu naționale în acest domeniu.



### 2021 ÎN CIFRE



**206**tone  
DEEE colectate



**144**tone  
DEEE reciclate



**62**tone  
DEEE reutilizate



**2.181.228**kg  
de CO2 evitate prin  
colectarea DEEE-urilor și  
recondiționare acestora

Calculăm impactul de mediu al companiilor care ne predau DEEE, contribuind la raportarea lor non-financiară și de sustenabilitate.

În 2021, majoritatea orelor școlare s-au derulat online, astfel că am înregistrat o creștere a cererii de calculatoare la nivel național. Programul #DămClickPeRomânia, derulat în anul 2021 cu sprijinul Kaufland România și OMV Petrom, a venit în sprijinul școlilor din mediile rurale care aveau un acces limitat la mediul online, din lipsa de echipamente IT performante.



**3.777**  
de calculatoare  
recondiționate donate



**251**  
de școli și instituții  
beneficiare



**34.014**  
de elevi beneficiari  
ai calculatoarelor donate

**În 14 ani am donat 22.394 de calculatoare recondiționate și am digitalizat 10% din școlile din România.**

La AFF, deșeurile electrice și electronice au un grad ridicat de reutilizare cu un impact zero asupra mediului, iar prin procesul de colectare, testare, sortare, curățare, reparare, resoftware și ambalare a echipamentelor IT care au ajuns pe băncile elevilor din România, educlick promovează importanța reutilizării pentru impactul de mediu și încurajează constant în spațiul public această modalitate de evitare de emisii CO2.

## DISTINCȚII



**A câștigat premiul de Excelență în Economie Circulară în cadrul Galei Green Report - AI 12-lea Ceas**



**A câștigat locul II la Education for sustainable development Award, Gala Sustainability in Business organizată de The Diplomat-Bucharest**



**A primit premiul Medalia Verde, la Europa FM - Misiunea Verde**

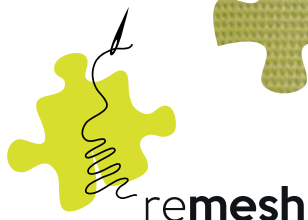


**A fost printre cei 10 finaliști la categoria Green Transition - singurii dintre entitățile din economia socială la nivel european din spațiul Europei de Est.**



**A primit locul III la premiile #CivilSocietyPrize, organizate de EESC - European Economic and Social Committee dedicate combaterii schimbărilor climatice.**





## Reducem cantitatea de deșuri publicitare și inegalitățile sociale

remesh este atelierul unde sprijinim persoane cu dizabilități care fac parte din grupuri vulnerabile, majoritar femei, mămici cu mai mulți copii și cu un trecut foarte dificil și unde transformăm deșeurile publicitare în produse sustenabile.

remesh a fost înregistrată ca Unitate Protejată Autorizată (UPA), iar în acest demers Asociația Ateliere Fără Frontiere a înființat SC Eco Atelierul Social SRL.



### 2021 ÎN CIFRE



**1.000**kg

de deșuri  
publicitare colectate



**2.000**kg

de deșuri  
publicitare reutilizate



**5.589**

de produse  
cusute

### DISTINCȚII



A primit o Nominalizare la Excelență în Inovație pentru Mediu cu atelierul remesh în cadrul Galei Green Report - AI 12-lea Ceas



## Promovăm un stil de viață sănătos și responsabil față de mediu

**Pandemia de COVID-19 ne-a făcut mai atenți și mai grijulii atunci când este vorba de sănătatea noastră și a celor din jur, iar adoptarea unui stil de viață sănătos, mai prietenos cu mediul înconjurător a devenit o prioritate pentru multe persoane.**

La ferma bio&co din satul Ciocănari, județul Dâmbovița, cultivăm grija față de mediu și de oameni și promovăm agricultura urbană și producția locală a hranei sănătoase, crescută responsabil.

Legumele noastre certificate bio, culese cu responsabilitate și distribuite în circuit scurt, direct către membrii abonați, în coșuri săptămânale, au fost primul pas către un stil de viață mai sănătos pentru multe persoane, iar faptul că am putut contribui la bunăstarea generală a comunității din București și județul Ilfov, ne motivează să dezvoltăm acest atelier mai mult.



### 2021 ÎN CIFRE



**4.507**  
coșuri de legume  
vândute



**100**  
de sortimente  
de legume



**90**  
în medie, abonați  
săptămânali



**4.000m<sup>2</sup>**  
solarii



**3.23ha**  
pământ certificat bio



**17**  
stupi de albine

În 2021 am sărbătorit pentru prima dată Ziua Recoltei Sustenabile la fermă, alături de reprezentanți ai Ministerului Agriculturii și Dezvoltării Rurale, Ministerului Sănătății, Ambasadei Franței și primăriei locale, dar și de membri ai comunității din satul Ciocănari.

Cu sprijinul Association Française d'Agriculture Urbaine Professionnelle am organizat vizite în orașele Nantes și Rennes pentru primarii români ai proiectelor de agricultură urbană pentru a arăta câteva transformări urbane verzi care să inspire orașele românești.

Am organizat, cu sprijinul Ambasadei Franței în România și al Institutului Francez din România, un eveniment online despre agricultura urbană și despre cum acest subiect poate deveni un obiectiv, o pârgie și o miză esențială pentru orașe durabile.

## DISTINCȚII



**A primit premiul pentru Excelență în Agri-Food pentru ferma socială bio&co în cadrul Galei Green Report - Al 12-lea Ceas**



**A primit premiul Medalia Verde, la Europa FM - Misiunea Verde**





## 14 ani în care colaborăm pentru un viitor incluziv și sustenabil

**Prin cele 4 proiecte cu finanțare publică demarate în anul 2021 cu sprijinul partenerilor europeni, dezvoltăm metodologia de inserție socio-profesională și creăm noi platforme educaționale dedicate creșterii capacității persoanelor vulnerabile de a deveni mai bine echipate pentru provocările pieței muncii aflate în continuă dinamică.**

În acest fel, suntem la curent cu practicile de succes din inserția pe piața muncii la nivel european și cu ultimele informații din domeniul economiei sociale europene. Ca membru fondator și lider în cadrul asociației RISE România - Rețeaua Întreprinderilor Sociale de Inserție, cu care colaborăm în multe din aceste proiecte, ne propunem să dezvoltăm politicile publice și legislația pentru a crește sectorul întreprinderilor sociale de inserție.

Am realizat broșura „Modele de bune practici din economia socială și întreprinderile sociale de inserție din România”, primul material care face referire la provocările economiei sociale de la nivel național și descrie activitățile, organizațiile și întreprinderile care integrează cu succes persoane vulnerabile pe piața muncii de peste 10 ani în România.



Pe plan european, rolul acestor întreprinderi continuă să crească conform primului Plan European al Economiei Sociale lansat la finalul anului 2021 de către Comisia Europeană. Datorită colaborării dintre Ateliere Fără Frontiere, RISE România și ENSIE, România continuă să fie o prezență continuă pe scena europeană a economiei și întreprinderilor sociale, iar activitățile derulate de noi sunt, deseori, oferite exemplul de bune practici la nivel european.

## Incluziunea are Voce - Capacitarea Grupurilor Vulnerabile pentru Incluziune și Inovație Socială

Lucrăm împreună pentru o Europă verde, competitivă și incluzivă

Am demarat o amplă cercetare sociologică prin care analizăm nevoile persoanelor din grupurile vulnerabile, măsura în care își cunosc și își exercită drepturile cetățenești și interacțiunea acestora cuseserviciile publice și private.

În baza cercetării, am susținut persoanele aflate în nevoie prin servicii de informare și consiliere privind piața muncii și de formare a unor competențe socio-emoționale esențiale. Am organizat un prim șantier de solidaritate și am susținut 100 de sesiuni de informare și consiliere. Am început demersul de organizare a unei serii de 5 module de formare în domenii precum dreptul muncii, șomaj, măsuri de ocupare, educație financiară, educație juridică, locuire și alte servicii sociale, cu formatori - experți externi. Am organizat un seminar adresat organizațiilor și autorităților publice active în domeniul social din București, pe tema amplificării problematicei persoanelor vulnerabile pe fondul pandemiei COVID.

Am inițiat sesiunile recurente de consultanță online cu partenerul Fretexx Pluss Norvegia pentru a descoperi modelele de lucru existente în întreprinderile sociale din Norvegia.

Proiectul Incluziunea are Voce este implementat cu sprijinul financiar Active Citizens Fund România, program finanțat de Islanda, Liechtenstein și Norvegia prin Granturile SEE 2014 - 2021.

## Achiziții cu impact social și de mediu

Lucrăm împreună pentru o Europă verde, competitivă și incluzivă

Prin parteneriatul cu Centrul pentru Legislație Nonprofit și Fundația Civitas, promovăm în rândul autorităților publice importanța contractelor rezervate prin care întreprinderile sociale și Unitățile Protejate Autorizate (UPA) pot fi contractate în vederea oferirii serviciilor și bunurilor.

Promovăm în mediul privat modalități prin care achizițiile derulate să aibă un impact redus asupra mediului și a sectorului social.

Am demarat cercetarea pentru dezvoltarea unui raport de politici publice care să reunească ultimele date ale impactului pe care achizițiile le au asupra mediului și sectorului social.

Proiectul Achiziții cu impact social și de mediu este implementat cu sprijinul financiar Active Citizens Fund România, program finanțat de Islanda, Liechtenstein și Norvegia prin Granturile SEE 2014 - 2021.





## WISE for Digital Upskilling

Am realizat ghidul „Integrarea pe piața muncii a grupurilor vulnerabile prin întreprinderi sociale incluziunea pe o piață sustenabilă a muncii. Material introductiv” care prezintă o radiografie a întreprinderilor sociale din țări europene reprezentate de către ENSIE, de Franța, România și Spania, și a programelor de inserție socio-profesională a persoanelor vulnerabile. Ghidul a fost prezentat partenerilor noștri sociali și a 3 reprezentanți străini ai altor întreprinderi de inserție europene, în cadrul primului nostru eveniment de multiplicare.

Am demarat documentarea celui de-al doilea set de materiale didactice. Acesta se adresează job coach-ilor, profesioniștilor care lucrează direct și au rol pedagogic în activitatea de inserție a persoanelor din grupurile vulnerabile.

Alături de partenerul de proiect din Spania, Fundació Formació i Treball, construim seturi de materiale didactice pentru alfabetizare, aritmetică și abilități digitale de bază, în format e-learning.

Partenerul de proiect RISE România a lansat platforma „Observator online al politicilor și practicilor de inserție pe piața muncii a persoanelor vulnerabile”.

Proiect co-finantat prin Programul Erasmus+ , program al UE pentru Educație, Formare, Tineret și Sport 2021-2027.

Am fost printre câștigătorii concursului de vederi Europe in my region 2021 #EUinmyregion cu fotografia pentru proiectul WISE for digital upskilling.

## Net-Works

Alături de partenerii: ENSIE, ISEN (Irlanda), CDI (North Macedonia), Galileo Progetti (Hungary), Associação A3S (Portugal), ASSE (Slovakia) and IDC / SENS (Serbia), identificăm problemele comune cu care ne confruntăm și împărtășim cunoștințele necesare constituirii unor noi rețele de întreprinderi sociale de inserție.

În acest proiect, Ateliere Fără Frontiere coordonează pachetul 3 de lucru prin care, alături de partenerul ISEN din Irlanda, oferă know-how privind creșterea capacității de construire a rețelilor de întreprinderi sociale de inserție. Printre aceste activități întreprinse se numără realizarea unei sinteze a 8 rapoarte de țară privind economia socială, și susținerea a 2 din cele 5 serii de învățare mutuală cu partenerii de proiect.

Am organizat o dezbatere despre ce înseamnă să lucrezi într-o rețea de întreprinderi sociale, dar și întâlniri transnaționale alături de toți partenerii proiectului, în care au fost schimbate expertize, idei și bune practici.

Proiect co-finantat prin Programul Erasmus+ , program al UE pentru Educație, Formare, Tineret și Sport 2021-2027.



# Sponsorii și partenerii noștri

## educlick

### PARTENERI STRATEGICI



### PARTENERI OPERAȚIONALI



### PARTENERII CARE AU SUSȚINUT INSERȚIA SOCIO-PROFESIONALĂ



### SUSȚINĂTORI



## remesh

### PARTENER STRATEGIC



## bio&co

### PARTENER STRATEGIC



Acest material a fost realizat în cadrul proiectului „Incluziunea Are Voce - Capacitarea Grupurilor Vulnerabile pentru Incluziune și Inovație Socială”, derulat de către Asociația Ateliere Fără Frontiere în parteneriat cu Fretex Pluss AS (Norvegia) și Rise România - Rețeaua Română a Întreprinderilor Sociale de Inserție, prin programul Active Citizens Fund - Romania, finanțat de Islanda, Liechtenstein și Norvegia prin Granturile SEE 2014-2021.

Conținutul acestui material nu reprezintă în mod necesar poziția oficială a Granturilor SEE și Norvegiene 2014-2021. Pentru mai multe informații accesați [www.eeagrants.org](http://www.eeagrants.org). Informații despre Active Citizens Fund România sunt disponibile la [www.activecitizensfund.ro](http://www.activecitizensfund.ro).



[contact@atelierefarafrontiere.ro](mailto:contact@atelierefarafrontiere.ro)  
0744 663 394