

Document de politică publică locală la nivelul Municipiului București.

Propunere de măsuri în vederea îmbunătățirii cadrelui de inserție socio-profesională a persoanelor adulte vulnerabile.

Inițiatori:

Ateliere Fără Frontiere (AFF) este o asociație românească non-profit, care creează locuri de muncă pentru persoane dezavantajate, în ateliere de economie socială, circulară și solidară în vederea pregătirii lor pentru reintegrarea socială și profesională pe piața convențională a muncii. Încă din 2008, derulăm în România programe care vizează inserția socio-profesională a persoanelor din categorii vulnerabile.

RISE România - Rețeaua Română a Întreprinderilor Sociale de Inserție prin Activitate Economică (RISE România) a fost fondată în 2012, grupează 15 întreprinderi/organizații de economie socială și marcă socială și este afiliată din 2013 la ENSIE European Network for Work Integration Social Enterprises.

Iunie 2023

Proiect derulat de



CUPRINS

| | |
|---|-----------|
| Lista acronimelor | 3 |
| 1. Scopul și obiectivul propunerii de măsuri | 4 |
| 1.1. Scopul general..... | 4 |
| 1.2. Obiectivul general..... | 4 |
| 1.3. Obiective specifice..... | 4 |
| 2. Metodologia folosită..... | 5 |
| 3. Problematika generală la nivel național | 6 |
| 4. Grupul afectat | 7 |
| 4.1. Înțelegerea categoriilor vulnerabile..... | 7 |
| 4.2. Provocări specifice cu care se confruntă grupurile vulnerabile..... | 8 |
| 4.2.1. O piață a muncii limitată față de nevoile lucrătorului vulnerabil | 9 |
| 4.2.2. Limitări privind serviciile integrate | 9 |
| 4.2.3. Provocări ce se manifestă indirect, prin măsuri de sprijin limitate pentru integrarea socio-profesională | 10 |
| 5. Context și problematica abordată în București..... | 11 |
| 5.1. Expunerea la sărăcie | 11 |
| 5.2. Forța de muncă..... | 12 |
| 5.3. Programul Național de Ocupare a Forței de Muncă și Grupurile Vulnerabile | 15 |
| 5.4. Ajutorul de stat acordat pentru lucrătorii vulnerabili în București..... | 16 |
| 6. Grupuri vulnerabile și măsuri de sprijin la nivelul Municipiului București..... | 17 |
| 6.1. Beneficiarii de servicii sociale | 17 |
| 6.2. Sistemul de sprijin existent în abordarea problematicii..... | 19 |
| 6.2.1. Serviciile sociale, la graniță cu serviciile de ocupare | 20 |
| 6.2.2. Servicii de ocupare pentru persoanele vulnerabile..... | 22 |
| 6.2.3. Economia socială în capitală | 22 |
| 6.3. Proiecte cu finanțare europeană - exemple pozitive de colaborare între autorități publice locale și asociații/fundații..... | 28 |
| 7. Soluțiile propuse pentru problemele identificate..... | 33 |
| 7.1. Politici și strategii locale | 33 |
| 7.2. Tipurile de servicii necesare | 41 |
| 7.3. Cooperarea și integrarea dintre servicii | 45 |
| 7.4. Finanțarea programelor și măsurilor de sprijin vizând inserția..... | 47 |
| 7.5. Angajarea și angajatorii | 49 |
| 8. Resurse utile | 50 |

Lista acronimelor

| <i>Acronim</i> | <i>Descriere</i> |
|----------------|--|
| ADRBI | Agenția pentru Dezvoltare Regională București - Ilfov |
| ALOFM | Agenția Locală pentru Ocupare Forței de Muncă |
| AMOFM | Agenția pentru Ocuparea Forței de Muncă a Municipiului București |
| ANA | Agenția Națională Antidrog |
| ANP | Administrația Națională a Penitenciarelor |
| ANPDPD | Autoritatea Națională pentru Protecția Drepturilor Persoanelor cu Dizabilități |
| ANOFM | Agenția Națională pentru Ocuparea Forței de Muncă |
| APISMB | Agenția pentru Plăți și Inspecție Socială a Municipiului București |
| DGASMB | Direcția Generală de Asistență Socială a Municipiului București |
| DGASPC | Direcția Generală de Asistență Socială și Protecția Copilului |
| INSS | Institutul Național de Statistică |
| IS | Întreprindere socială |
| ISI | Întreprindere socială de inserție |
| MB | Municipiul București |
| MMSS | Ministerul Muncii și Solidarității Sociale |
| OS | Obiectiv Specific |
| POC | Program Operațional Competitivitate |
| POCA | Program Operațional Capacitate Administrativă |
| POCU | Program Operațional Capital Uman |
| PS | Primăria de sector |
| RPL | Recensământul Populației și Locuințelor |
| SIDU | Strategia Integrată pentru Dezvoltare Urbană |
| UPA | Unitate Protejată Autorizată |
| UE | Uniunea Europeană |
| VMG | Venit minim garantat |

1. Scopul și obiectivul propunerii de măsuri

1.1. Scopul general

Scopul acestui document de analiză și propuneri de politică publică este acela de a susține inserția socio-profesională a persoanelor care fac parte dintr-un grup vulnerabil din Municipiul București. Vor fi prezentate o serie de opțiuni și soluții care să răspundă problematicii actuale cu care persoanele aflate cel mai departe de piața muncii se confruntă privind accesul lor pe piața muncii.

Documentul își dorește ca propunerile formulate să contribuie la dezvoltarea unui cadru politic și legislativ pentru creșterea accesului pe piața muncii a grupurilor vulnerabile și propunerile să fie traduse în strategiile locale ale municipiului București și preluate la nivel județean.

1.2. Obiectivul general

Obiectivul general îl reprezintă mai buna înțelegere și aplicare a măsurilor asumate de autoritățile locale cu rol de sprijin pentru persoanele care fac parte dintr-un grup vulnerabil, mai buna reprezentare a acestora în politicile publice, un cadru legislativ în vederea asigurării programelor de sprijin a integrării socio-profesionale eficiente și funcționale și serviciilor existente și necesare dedicate.

1.3. Obiective specifice

Având în vedere cele de mai sus, prezenta propunere de politică publică își propune adresarea problemelor identificate astfel încât:

OS1. Să contribuie la simplificarea și îmbunătățirea calității serviciilor publice oferite privind ocuparea forței de muncă a persoanelor vulnerabile (din momentul accesării acestora până la ocupare).

OS2. Identificarea și clarificarea rolului pe care întreprinderile sociale de inserție îl pot juca în inserția socio-profesională a persoanelor vulnerabile și în relație cu autoritățile publice și sectorul privat.

OS3. Să propună măsuri de sprijin specifice pentru întreprinderile sociale de inserție, prin determinarea de sprijin financiar din partea statului în relație cu eforturile depuse de către ISI în acompanierea socio-profesională a angajaților.

OS4. Să contribuie la îmbunătățirea colaborării și relațiilor de organizare între autoritățile publice privind inserția socio-profesională, și în relație cu actorii economiei sociale.

OS5. Autoritățile publice de la nivelul Municipiului București să rezerve contracte pentru produse și servicii oferite de către întreprinderile sociale de inserție și să integreze clauze sociale în caietele de sarcini.

2. Metodologia folosită

În cercetarea și rezultatele documentului de față au stat la bază studierea politicilor locale existente prin analiza cadrului legislativ local și a documentelor strategice la nivel local existente pe paginile web ale primăriilor și DGASPC-urilor din Municipiul București, dar și analiza politicilor de la nivel central pentru o corelare a celor două nivele - local și central. Au fost analizate și planurile de acțiune ale DGASPC-urilor și strategiile primăriilor pentru a cartografia servicii și finanțări.

A fost realizată o cercetare a datelor existente în baza de date europeană Eurostat, baza de date Tempo a INSS, RPL 2021, a buletinelor statistice MMSS, a statisticilor existente la nivelul autorităților locale și centrale precum AMOFM, DGASMB, APISMB, ANA, ANPDPD, ANP, Direcția Națională de Probațiune, cu privire la șomaj, situația socio-demografică a populației, dar și a unor date actualizate puse la dispoziție de către ANOFM.

În vederea inventarierii serviciilor și acțiunilor, a provocărilor, nevoilor și rezultatelor de succes referitoare la măsuri de sprijin oferite persoanelor din categorii vulnerabile în vederea integrării socio-profesionale, a fost transmis un chestionar către baza de date a partenerilor sociali ai AFF cu obiectul muncii în Municipiul București, reprezentați de experți și profesioniști în domeniul integrării sociale și profesionale, printre care furnizori de servicii sociale și de ocupare publice și privați (asociații și fundații) și autorități de la nivel central și unități subordonate acestora de la nivelul capitalei. Dintre cei peste 100 de experți și profesioniști au fost înregistrate 36 de răspunsuri la chestionar. Dintre cei 37 de respondenți, sunt reprezentate 11 autorități publice locale (furnizori de servicii sociale și de ocupare), 1 autoritate publică centrală, 15 asociații și fundații (din categoria personalului de suport), furnizori de servicii sociale și de ocupare și întreprinderi/organizații de economie socială.

În cadrul proiectului *Incluziunea are Voce* se elaborează o cercetare sociologică cu implicarea a 450 de persoane vulnerabile, cărora li se administrează un chestionar, sub forma unui interviu semi-structurat, pentru evaluarea serviciilor sociale, de locuire, de sănătate, de ocupare și a modului în care acestea asigură accesul grupurilor defavorizate la locuri de muncă și prestații publice generale și adecvarea lor la nevoile reale. Documentul de față integrează rezultate preliminare ale cercetării sociologice pentru perioada septembrie 2021 - decembrie 2022, care include peste jumătate din numărul total de respondenți. Au fost organizate și 6 focus grupuri cu diferiți furnizori de servicii (asociații și fundații, AJOFM, DGASPC etc.) legat de tipurile de beneficiari, serviciile oferite și accesul la acestea și posibilități de îmbunătățirea a acestora.

În cadrul aceluiași proiect au fost realizate trei întâlniri de tip masă rotundă cu furnizori de servicii sociale și de ocupare și angajatori din Municipiul București unde au fost dezbătute provocări, idei și soluții pentru îmbunătățirea cadrului de inserție socio-profesională a persoanelor din categorii vulnerabile, care au fost de asemenea integrate în documentul de față. În plus, au fost realizate discuții privind acest subiect și în afara proiectului menționat, cu experți și profesioniști în domeniu.

3. Problematika generală la nivel național

România se confruntă cu probleme majore pe piața muncii - INSS apreciază că în anul 2021 în rândul populației inactive în vârstă de 15-74 ani existau 227,5 mii persoane la nivel național caracterizate ca forța de muncă potențială adițională, disponibilă să înceapă lucrul, dar care nu caută activ un loc de muncă¹. Mai mult, datele anchetei europene asupra veniturilor și condițiilor de viață arată că în 2021, rata de sărăcie și excluziune socială se ridică la 34.4% în România. În plus, la nivel național, 42.5% din populația de peste 18 ani care nu are un loc de muncă se afla la risc de sărăcie și excluziune socială². Conform analizei recente OECD Economic Surveys: Romania 2022³, măsurile de activare sunt lipsite de resurse suficiente, prost direcționate – și se manifestă lipsa unor soluții adecvate pentru persoanele inactive și locuri de muncă adecvate persoanelor cu dizabilități sau dificil (re)integrabile pe piața muncii.

Constatăm în același timp importanța dată la nivel european sectorului de economie socială – prin adoptarea în 2021 a unui Plan de acțiune european pentru economie socială. România a fost un lider al acestui sector în perioada 2009-2014, de atunci însă a înregistrat stagnare și pe alocuri chiar regres. În raportul semestrului european 2022, Comisia europeană notează că „ratele de ocupare a forței de muncă în rândul tinerilor și al persoanelor în vârstă, al romilor, al femeilor și al persoanelor cu un nivel scăzut de calificare rămân cu mult sub mediile UE”, în plus „capacitatea serviciilor publice de ocupare a forței de muncă de a oferi sprijin integrat și specific, inclusiv în materie de perfecționare și recalificare, rămâne limitată”⁴.

Încadrarea pe piața muncii reprezintă calea cea mai eficientă de a le asigura oamenilor independență, siguranță financiară și un sentiment de apartenență. Foști condamnați, foști dependenți de droguri, minorități etnice precum românii, proaspeți imigranți care încă nu vorbesc bine limba română, persoane fără adăpost, victime ale violenței domestice sau victime ale traficului de persoane, persoane care beneficiază de ajutor social și VMG - aceste persoane, care se află cel mai departe de piața muncii, se regăsesc în cele mai multe situații ca angajați în cadrul întreprinderilor/organizațiilor de economie socială și ale întreprinderilor sociale de inserție autorizate prin Legea nr. 219/2015 privind economia socială, sau ca beneficiari de servicii sociale și de ocupare din partea asociațiilor, fundațiilor și alți furnizori de servicii de ocupare, însă prea puțin, pe cât potențial ar avea acest instrument de inserție socio-profesională.

Pentru ca guvernul să poată ajunge la ținta de reducere cu cel puțin 7% a numărului de persoane expuse riscului de sărăcie sau excluziune socială față de 2020 până în 2027, așa cum și-a propus prin Strategia Națională privind Incluziunea Socială și Reducerea Sărăciei 2022-2027, este nevoie să ia în considerare rolul programelor de inserție sau integrare socio-profesională ca vector de schimbare în dezvoltarea locală. Acest tip de programe sunt și trebuie oferite în principal de întreprinderi/organizații care aplică principiile economiei sociale. Funcționând pe valori care pun solidaritatea, coeziunea și combaterea inegalităților în centrul tuturor acțiunilor, economia socială reprezintă o oportunitate pentru redresare incluzivă și durabilă și prezintă un potențial încă neexploatat în ceea ce privește ocuparea persoanelor vulnerabile și reducerea excluziunii sociale.

¹ Institutul Național de Statistică, Comunicat de presă, mai 2022, https://insse.ro/cms/sites/default/files/com_presa/com_pdf/subocup_2021r.pdf

² https://ec.europa.eu/eurostat/databrowser/view/ilc_peps02n/default/table?lang=en

³ <https://www.oecd.org/countries/romania/oecd-economic-surveys-romania-2022-e2174606-en.htm>

⁴ Versiunea în limba RO a documentului poate fi descărcată aici: https://commission.europa.eu/publications/2022-european-semester-country-reports_en

4. Grupul afectat

4.1. Înțelegerea categoriilor vulnerabile

Intervenția publică în adresarea și operaționalizarea soluției de inserție/integrare socio-profesională a persoanelor care fac parte dintr-un grup vulnerabil vizează drept grup principal afectat persoanele adulte care fac parte dintr-un grup vulnerabil, așa cum sunt acestea definite în diverse reglementări la nivel european și național.

În sensul Regulamentului (UE) nr. 651/2014 precizat mai sus, lucrătorul defavorizat înseamnă orice persoană care:

- nu a avut un loc de muncă stabil remunerat în ultimele 6 luni; sau
- are vârsta cuprinsă între 15 și 24 de ani; sau
- nu a absolvit o formă de învățământ liceal sau nu deține o calificare profesională (Clasificarea Internațională Standard a Educației 3) sau se află în primii doi ani de la absolvirea unui ciclu de învățământ cu frecvență și nu a avut încă nici un loc de muncă stabil remunerat; sau
- are vârsta de peste 50 de ani; sau
- trăiește singur, având în întreținerea sa una sau mai multe persoane; sau
- lucrează într-un sector sau profesie într-un stat membru în care dezechilibrul repartizării posturilor între bărbați și femei este cel puțin cu 25% mai mare decât media națională a dezechilibrului repartizării posturilor între bărbați și femei în toate sectoarele economice în statul membru respectiv și aparține sexului subreprezentat; sau
- este membru al unei minorități etnice dintr-un stat membru și are nevoie să își dezvolte competențele lingvistice, formarea profesională sau experiența în muncă pentru a-și spori șansele de a obține un loc de muncă stabil.

Din punct de vedere al Strategiei Naționale privind Incluziunea Socială și Reducerea Sărăciei, persoanele care sunt considerate ca aparținând unor grupuri vulnerabile reprezintă: *copii și tineri aflați în perioada de pregătire a reintegrării în societate după o perioadă de protecție specială (inclusiv lipsiți de sprijin parental); persoane vârstnice (singure sau dependente și/sau cu nevoi de îngrijire de lungă durată); persoane cu dizabilități (copii și adulți); persoane cu un nivel scăzut de școlaritate; persoane care locuiesc în zone urbane sau rurale marginalizate; șomeri de lungă durată; persoane de etnie romă care sunt victime directe sau indirecte ale unor discriminări pe criterii etnice; persoane fără adăpost; persoane lipsite de libertate; persoane eliberate, aflate în perioada de reintegrare socială; imigranți aflați în situație de vulnerabilitate, inclusiv solicitanți de azil și străini care au dobândit o formă de protecție internațională în România; persoane victime ale traficului de ființe umane; persoane consumatoare de droguri etc.*

Conform legii asistenței sociale nr. 292/2011, la art.5 lit. p) *grupul vulnerabil desemnează persoane sau familii care sunt în risc de a-și pierde capacitatea de satisfacere a nevoilor zilnice de trai din cauza unor situații de boală, dizabilitate, sărăcie, dependență de droguri sau de alcool ori a altor situații care conduc la vulnerabilitate economică și socială.*

Conform legii economiei sociale nr. 219/2015, art.6, litera h) - *grup vulnerabil reprezintă acele persoane sau familii care sunt în risc de a-și pierde capacitatea de satisfacere a nevoilor zilnice de trai, în conformitate cu prevederile art. 6 lit. p) din Legea asistenței sociale.*

Legea privind sistemul asigurărilor pentru șomaj și stimularea ocupării forței de muncă nr. 76/2002 definește de asemenea la art. 58 nivelurile de ocupabilitate ale persoanelor în căutarea unui loc de muncă în vederea profilării: *ușor ocupabil, mediu ocupabil, greu ocupabil și foarte greu ocupabil*. Persoanele care fac parte dintr-un grup vulnerabil se încadrează de cele mai multe ori la „greu ocupabil” și „foarte greu ocupabil”.

Apartenența la grupul vulnerabil se dovedește prin acte eliberate de autorități sau, după caz, alte categorii de persoane juridice cu competențe în domeniu. Actul cel mai frecvent utilizat este ancheta socială, care se depune la AJOFM de către întreprinderea socială de inserție sau de către alt angajator care încadrează pe piața muncii persoane din categorii vulnerabile, pentru a dovedi că angajații din categorii vulnerabile, într-adevăr dețin acest statut.

Grupul secundar afectat/vizat de prevederile propunerii de politică publică include instituțiile și personalul din cadrul acestora implicate în gestionarea problematicii persoanelor adulte inactive care fac parte dintr-un grup vulnerabil în București, respectiv: Ministerul Muncii și Solidarității Sociale, serviciile publice de ocupare a forței de muncă constituite la nivelul Municipiului București, serviciile publice de asistență socială constituite la nivelul municipiului București, întreprinderile/organizațiile de economie socială și furnizorii de servicii sociale și de ocupare privați ce se adresează persoanelor care fac parte dintr-un grup vulnerabil și sunt organizați conform legislației specifice.

4.2. Provocări specifice cu care se confruntă grupurile vulnerabile⁵

Persoanele inactive apte de muncă care fac parte dintr-un grup vulnerabil se confruntă cu un cumul de probleme care necesită un pachet integrat de servicii prin care să fie orientate social și profesional, consiliate, formate profesional, pentru a-și recăpăta autonomia, încrederea în sine și motivația. Strategia Națională privind Incluziunea Socială și Reducerea Sărăciei⁶ menționează faptul că apartenența la un grup vulnerabil atrage după sine excluziunea socială, ceea ce contribuie la dificultatea de a ieși din situația de vulnerabilitate. Raportul semestrului european 2022 pentru România confirmă acest lucru, arătând că grupurile dezavantajate sunt cele mai expuse riscului de sărăcie și excluziune. În schimb, dacă li se acordă sprijinul necesar, aceste persoane au un potențial imens de a deveni o forță de muncă activă.

Conform rezultatelor preliminare ale cercetării sociologice AFF, printre nevoile și dificultățile cu care aceste persoane se confruntă se numără: dificultatea obținerii unui loc de muncă, problemele de sănătate, lipsa unei locuințe, urmate îndeaproape de absența familiei, a unuia sau a ambilor părinți, apoi dificultăți în îngrijirea copiilor, existența unui cazier judiciar, probleme cu abuzul de substanțe, lipsa accesului la educație/instruire, precum și violență domestică. Putem presupune faptul că dificultatea obținerii unui loc de muncă este în directă corelație cu celelalte variabile, însă pentru a susține această ipoteză este nevoie de un studiu aprofundat. În plus, de cele mai multe ori, acestea nu își cunosc drepturile și obligațiile.

Nivelul de educație scăzut cu care se confruntă anumite persoane din categorii vulnerabile (uneori fără studii sau sub 10 clase) este insuficient pentru a fi înscrise la cursuri de formare profesională, care au cerința obligatorie de minim 10 clase.

⁵ Problematika prezentată mai jos este aplicabilă la nivel național cât și la nivelul Municipiului București.

⁶ https://www.mmuncii.ro/j33/images/Documente/MMSS/Anexa_HG_440_2022_MO_Partea_I_359Bis.pdf

La începutul lunii iunie existau 1,259 oferte cu 9,496 posturi vacante înregistrate în ofertele AMOFM pentru București. Primele 5 pagini explorate din cele 192 existente pe platforma de oferte AMOFM arată că locurile de muncă publicate de către AMOFM necesită ca nivel de educație minimă liceul sau studii universitare. Două oferte dintre cele explorate în cele 5 pagini cereau studii primare sau generale, restul necesitând un nivel de educație de cel puțin 12 clase, iar în platformă nu există filtre pentru a evidenția nivelul de studii sau numere de telefon de contact, fiind disponibil doar contactul de e-mail. Din rezultatele preliminare ale cercetării sociologice realizată de către AFF reiese dintre motivele pentru care respondenții nu au obținut un loc de muncă în urma adresării la serviciul public de ocupare că fie serviciul public nu i-a prezentat nicio ofertă sau locul de muncă prezentat nu era potrivit cu calificările și experiența persoanei, cu capacitățile sau nevoile sale de program de lucru.

4.2.1. O piață a muncii limitată față de nevoile lucrătorului vulnerabil

Există din partea angajatorilor clasici o reticență de a angaja persoane care aparțin grupurilor vulnerabile din cauza prejudecăților față de aceste grupuri date de problemele cu care se confruntă, a costurilor extra care ar presupune angajarea lor sau a nivelului redus de productivitate de care ar putea să dea dovadă⁷. Acest lucru a reieșit atât din răspunsurile interlocutorilor la chestionarul adresat cât și din diversele întâlniri organizate cu partenerii sociali ai AFF, completat cu existența unor așteptări mult prea ridicate din partea acestora. Pe de altă parte, ofertele de muncă sunt limitate în ceea ce privește tipurile de posturi vacante adaptate competențelor și abilităților limitate și lipsei de calificare a lucrătorilor vulnerabili.

Față de întreprinderile sociale de inserție de exemplu, angajatorii clasici nu au nicio obligație legală de a oferi măsuri de suport pentru angajatul care aparține unui grup vulnerabil. Lucrătorul vulnerabil poate ajunge în relații dificile cu angajatorii care nu înțeleg problemele de integrare ale acestuia și nevoia de acompaniere la locul de muncă, ceea ce face extrem de dificilă adaptarea. Acest lucru duce fie la renunțarea din partea angajatorului la acești angajați sau invers.

Una dintre cele mai mari provocări exprimate de mai multe dintre organizațiile care sprijină integrarea socio-profesională a persoanelor vulnerabile este mai degrabă retenția la locul de muncă decât găsirea unui loc de muncă. Piața muncii convenționale nu este adaptată persoanei care face parte dintr-un grup vulnerabil, de cele mai multe ori necalificată pentru a-i asigura măsurile de acompaniament necesare dezvoltării personale, sociale și profesionale. Întreprinderea socială de inserție în schimb, așa cum vom vedea, poate asigura măsuri de sprijin permanent pe toată perioada programului de integrare, dinainte de momentul ocupării până la post-ocupare.

4.2.2. Limitări privind serviciile integrate

Rezultatele raportului Semestrului european 2022 pentru România precizează că „serviciile sociale, de sănătate, educaționale și de ocupare a forței de muncă sunt insuficient integrate”. Această concluzie se regăsește și în eforturi prezentate de către strategii și planuri locale care încearcă să adreseze problema.

⁷ Vameșu, A (2022) Barometrul economiei sociale din România, p. 36. Disponibil online la: <https://alaturidevoi.ro/economie-sociala/barometrul-economiei-sociale-din-romania-teme-speciale-2022/>

Conform rezultatelor preliminare ale cercetării sociologice realizată de către AFF, peste 50% dintre respondenți au afirmat că familia este sursa principală de sprijin în caz de nevoie, urmată de forțele proprii, prieteni sau cunoștințe, asociații și fundații și pe ultimele locuri autoritățile și statul în general. Aproape 60% dintre respondenți nu au apelat la un serviciu public de ocupare din cauza lipsei de cunoaștere ale acestor servicii sau fiindcă nu au avut nevoie.

Datorită cumulului de probleme prezentat în secțiunea 4.2.1, lucrătorul vulnerabil necesită să beneficieze de servicii atât din partea serviciilor sociale cât și de ocupare, dar și servicii medicale și educaționale, prin ceea ce numim un pachet de servicii de sprijin integrate. Acest aspect a reieșit și din cadrul chestionarului aplicat partenerilor sociali ai AFF din București: „Integrarea limitată a serviciilor de ocupare a forței de muncă, de educație, de sănătate și a serviciilor sociale nu permite o incluziune durabilă a diferitelor grupuri defavorizate, fiind o problemă la nivel național, nu doar la nivel local.”

Din chestionarul adresat a reieșit de asemenea că furnizorii de servicii pentru persoane vulnerabile sunt limitați, că serviciile oferite sunt limitate și că există un număr redus de personal de suport (asistenți sociali și alte categorii) care să fie format în a lucra și a înțelege ce presupune integrarea socio-profesională a persoanelor vulnerabile.

4.2.3. Provocări ce se manifestă indirect, prin măsuri de sprijin limitate pentru integrarea socio-profesională

În prezent, măsurile de sprijin oferite întreprinderilor sociale de inserție în vederea angajabilității persoanelor vulnerabile sunt minime la nivelul României comparativ cu alte țări europene. Acestea nu beneficiază de finanțări dedicate pentru dezvoltare, pentru subvenționarea lucrătorilor vulnerabili sau a personalului de suport. Conform legii șomajului nr. 76/2002, angajatorii clasici primesc o subvenție în valoare de 2,250 lei pentru încadrarea în muncă a șomerilor în vârstă de 45 de ani, a șomerilor care sunt părinți unici susținători de familii monoparentale, a șomerilor de lungă durată, a tinerilor NEETs sau a persoanelor cu handicap. În comparație cu Regulamentul (UE) nr. 651/2014 al Comisiei Europene de declarare a anumitor categorii de ajutoare compatibile cu piața internă (Regulamentul GBER) în aplicarea articolelor 107 și 108 din tratat, care descrie condițiile în care schemele de ajutoare de stat pentru aceste categorii de lucrători sunt compatibile cu piața internă și sunt exceptate de la obligația de notificare, Legea 76, care reglementează subvențiile acordate lucrătorului vulnerabil, are categorii care se suprapun, criterii complicat de aplicat și vârste de subvenționare diferite (50 de ani versus respectiv 45 de ani).

O altă măsură de sprijin care ar putea ajuta sectorul economiei sociale să se dezvolte este aplicarea de clauze sociale în achizițiile publice și de contracte rezervate ISI. Barometrul Achizițiilor Publice Responsabile Social în România⁸ arată că acest tip de achiziții este foarte puțin utilizat în România, în mare parte din cauza lipsei de cunoaștere privind prevederile legale ale clauzelor sociale și contractelor rezervate și aplicarea lor în practică. În prezent, legea permite posibilitatea folosirii achizițiilor cu clauze sociale și rezervarea de contracte către UPA și ISI (vezi art. 58 din Legea 98/2016 privind achizițiile publice).

⁸ Vameșu, A (2021) Barometrul achizițiilor publice responsabile social. Disponibil online la: https://alaturidevoi.ro/wp-content/uploads/2022/01/Barometrul-achizitiilor-publice-responsabile_ADV-Romania.pdf

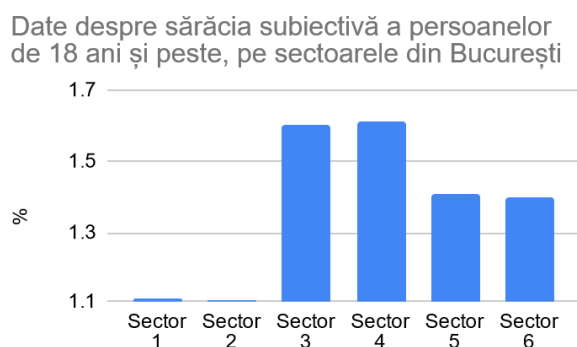
5. Context și problematica abordată în București

Conform cercetării sociologice realizate în cadrul Strategiei Integrate de Dezvoltare Urbană 2021-2030 în 2019, aproximativ 12% din populația Bucureștiului se percepea a fi în situație de vulnerabilitate socială (populația rezidentă era estimată la 1,829,897 locuitori, conform datelor furnizate de INSS la momentul respectiv). În plus, datele anchetei europene asupra veniturilor și condițiilor de viață arată că în 2021, 16.4% din populația București-Ilfov se afla la risc de sărăcie și excluziune socială.

5.1. Expunerea la sărăcie

În perioada iunie-iulie 2019, a fost realizată o cercetare socială pentru elaborarea SIDU pentru a evalua „sărăcia subiectivă a bucureștenilor”, care a inclus și un sondaj pe grupuri vulnerabile și a permis respondenților să se declare drept „persoane aflate în sărăcie”. Rezultatele arată astfel:

Figură 1. Sărăcia subiectivă a persoanelor de 18 ani și peste, pe sectoarele din București



Sursa: Cercetare socială SIDU 2021-2030 București, iunie-iulie 2019

Cercetarea demonstrează de asemenea că rata de sărăcie subiectivă este mult mai mare la persoanele care au terminat doar educația primară sau gimnazială, respectiv cele care au terminat o școală profesională sau minim 10 clase față de acelea care au terminat studii liceale, post-liceale sau universitare. În plus, „sărăcia subiectivă este asociată cu lipsa ajutorului din partea statului”. Analiza persoanelor din grupurile vulnerabile arată că în 2018 doar acelea care se consideră din grupul „non-sărăcie și non-roma” asociat indicatorilor de cercetare au beneficiat de cele mai multe ajutoare din partea statului (de tipul consiliere, locuință, integrare pe piața muncii, continuarea studiilor, servicii culturale).⁹

Cercetarea SIDU abordează și problema zonelor urbane marginalizate (ZUM) din București¹⁰, dar referitoare doar la datele de la recensământul din 2011. Majoritatea ZUM-urilor apar concentrate mai ales în sectoarele 3 și 5, unde se aflau și mai mult de jumătate dintre locuitorii din ZUM-urile bucureștene. Ar fi binevenită o astfel de cercetare actualizată pe datele recensământului din 2021.

⁹ https://estibucuresti.pmb.ro/pdf/sidu/docs/b_contextul_urban_si_identificarea_problemei_si_nevoilor_locale_cheie.pdf (p. 47)

¹⁰ „Metodologia de identificare și analiză a zonelor marginalizate din orașele și municipiile din România a fost dezvoltată în 2014-2015, în cadrul unui proiect al Băncii Mondiale realizat pentru MDRAP. Zonele urbane marginalizate, în cele mai multe cazuri, sunt zone intraurbane, sărace, izolate din punct de vedere social și care nu sunt reflectate în statisticile privind ratele de sărăcie calculate la nivel de localitate sau județ.” https://estibucuresti.pmb.ro/pdf/sidu/docs/b_contextul_urban_si_identificarea_problemei_si_nevoilor_locale_cheie.pdf (p. 74-75)

Figura 2. Zonele urbane marginalizate din București

| Tipurile de zone | Sector 1 | Sector 2 | Sector 3 | Sector 4 | Sector 5 | Sector 6 | Total |
|------------------------------------|-------------|-------------|-------------|-------------|------------|-------------|-------------|
| Total, din care: | 1215 | 1382 | 1509 | 1144 | 938 | 1385 | 7573 |
| Zone nedezavantajate | 983 | 1128 | 1255 | 984 | 691 | 1191 | 6232 |
| Zone dezavantajate pe locuire | 59 | 96 | 108 | 88 | 70 | 131 | 552 |
| Zone dezavantajate pe ocupare | 13 | 27 | 37 | 9 | 13 | 5 | 104 |
| Zone dezavantajate pe capital uman | 71 | 84 | 68 | 32 | 131 | 26 | 412 |
| Zone marginalizate | 7 | 9 | 11 | 4 | 14 | 2 | 47 |
| Altă situație* | 82 | 38 | 30 | 27 | 19 | 30 | 226 |

Sursa: Estimările Băncii Mondiale pe baza datelor RPL 2011. Note: *Altă situație se referă la sectoarele de recensământ cu sub 50 de locuitori și cele cu diverse instituții. Prin definiție, zonă = sector de recensământ.

Sursa: SIDU 2021-2030 București

Conform datelor publicate de MMSS pentru anul 2022 raportate de către ANPIS, ajutorul social pentru asigurarea VMG la nivelul Municipiului București a fost în valoare de 550,601 RON, iar la nivel național a reprezentat 505,281,478 RON¹¹ (pentru o lună însemnând aproximativ 8 milioane EUR). Beneficiile socio-economice de a integra pe piața muncii la un salariu minim brut aceste categorii de persoane prin intermediul ISI sunt de aproape 4 ori mai mari decât ceea ce se cheltuiește de la bugetul de stat în momentul de față, deoarece în loc să plătească acest VMG, prin activarea persoanelor beneficiare de VMG, statul ar primi 212 EUR taxe per fiecare angajat (în loc de a plăti VMG-ul în valoare de aproximativ 50 EUR) pentru o normă întreagă.

Întreprinderile sociale de inserție pot conduce în timp la reducerea presiunii pe bugetul de stat în ceea ce privește acordarea prestațiilor sociale, care ar trebui să fie, de fapt, o plasă de siguranță temporară și nu o formă continuă de venit care nu face decât să creeze dependență și să adâncească gradul de sărăcie.

5.2. Forța de muncă

Populația activă

Datele INSS arată că în ianuarie 2023 populația domiciliată în Municipiului București era de 2,160,169 locuitori, iar populația în vârstă de muncă (16-61 ani pentru femei, respectiv 16-65 ani pentru bărbați) se ridică la aproape 1,400,000. Datele EUROSTAT aferente 2017 confirmă că „Bucureștiul este capitala din Europa Centrală și de Est cu cea mai mare pondere a populației adulte, apte de muncă”¹². Dacă rezultatele definitive ale Recensământului Populației Locale din 2011 au arătat datele privind populația în vârstă de muncă, populația ocupată și cea activă de la nivelul capitalei, rezultatele temporare ale RPL din 2021 încă nu oferă aceste date. În luna aprilie 2023 în schimb, datele ANOFM arată că, populația activă civil se ridică la aproape 1,225,000.

Deși există o diferență de 3 luni între datele oferite de INSS pentru ianuarie și cele oferite de ANOFM pentru aprilie, putem estima că există o diferență de aproape 175,000 persoane dintre cei doi indicatori (populația în vârstă de muncă versus populația activă civil) care în ciuda imposibilității de a realiza o corelare perfectă între aceste două variabile, indică faptul că există totuși o pondere a resurselor de muncă care nu sunt utilizate pe piața muncii. Rezultatele cercetării sociologice realizate de către AFF

¹¹ <https://mmuncii.ro/j33/index.php/ro/2014-domenii/familie/politici-familiale-incluziune-si-asistenta-sociala/2629>

¹² https://estibucuresti.pmb.ro/pdf/sidu/docs/b_contextul_urban_si_identificarea_problemelor_si_nevoilor_locale_cheie.pdf

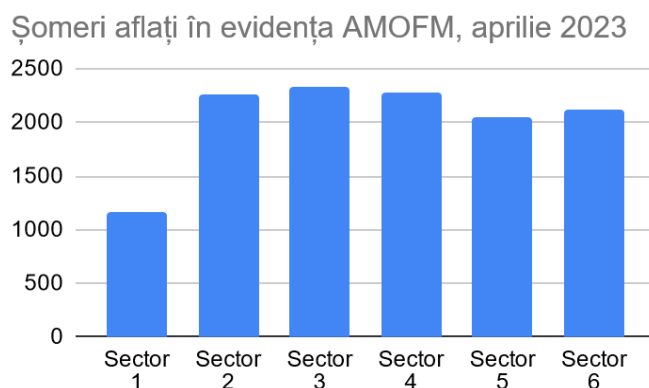
la nivelul municipiului București arată că dintre cei 230 respondenți, mai mult de 50% sunt șomeri neînregistrați, lucrează pe piața neagră sau au un statut neclar privind ocuparea.

Cu toate acestea, capitala o duce cel mai bine la nivelul ratei șomajului de la nivel național, iar situația statistică a șomajului în perioada 2010-2023 arată rezultate bune¹³.

O rată de șomaj neclară pentru persoanele din categorii vulnerabile

Datele AMOFM arată că la 30 aprilie 2023 erau înregistrați 12,220 de șomeri la nivelul capitalei, dintre care 1,100 indemnizați¹⁴. INSS arată că în al patrulea trimestru 2022, numărul total de persoane descurajate în a mai găsi un loc de muncă se ridică la un total de 133,000 la nivel național, neexistând date pentru București specific¹⁵. Nu există momentan date la nivel municipal sau național care să precizeze numărul de persoane adulte inactice sau de șomeri de lungă durată care fac parte dintr-un grup vulnerabil, care caută un loc de muncă, dar nu sunt disponibile să înceapă lucrul. Barometrul economiei sociale din 2022 precizează că România are rata cea mai mică de ocupare în UE în rândul persoanelor cu dizabilități severe de exemplu¹⁶.

Figura 3. Șomeri aflați în evidența AMOFM



Sursa: ANOFM¹⁷

Lipsa unor date referitoare specific la populația care face parte din grupuri dezavantajate în statisticile autorității publice de ocupare nu oferă o imagine clară sau exactă asupra estimărilor privind numărul de persoane adulte inactive din categorii vulnerabile. Din discuții în cadrul focus grupurilor realizate pentru cercetarea sociologică a AFF reiese de asemenea că există și o populație din astfel de categorii care nu este în general vizibilă în statisticile de șomaj, aceste persoane nefiind înregistrate la AMOFM.

¹³ https://www.anofm.ro/upload2/Bucure%C8%99ti/2420/Situatia_statistica_a_somajului_in_perioada_2010-2023.pdf

¹⁴ https://www.anofm.ro/upload2/Bucure%C8%99ti/26238/Comunicat_-_Rata_somajului_aprilie_2023.pdf

¹⁵ Conform definiției INSS, „Persoanele descurajate sunt persoane inactive disponibile să lucreze în următoarele două săptămâni (inclusiv săptămâna în care s-a desfășurat interviul), care au declarat că în ultimele 4 săptămâni (inclusiv săptămâna de referință) au căutat un loc de muncă folosind metode pasive sau că nu căuta un loc de muncă din următoarele motive: - au crezut că nu există locuri libere sau nu au știut unde să caute; - nu se simt pregătite profesional; - cred că nu vor găsi de lucru din cauza vârstei; - au căutat alta data și nu au găsit.”

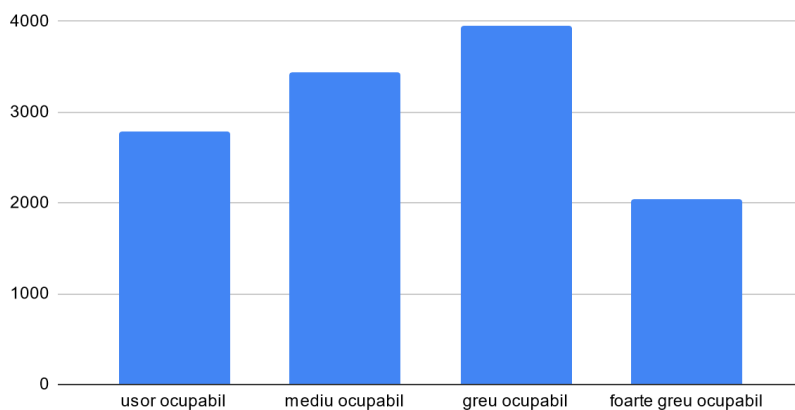
¹⁶ Vameșu, A (2022) Barometrul economiei sociale din România. Disponibil online la: <https://alaturidevoi.ro/economie-sociala/barometrul-economiei-sociale-din-romania-teme-speciale-2022/>

¹⁷ https://www.anofm.ro/upload2/ANOFM/26241/Someri_localitati_aprilie_2023.pdf

Concluzia este că cifra șomajului în București este de fapt mai mare, dar nu știm exact cu cât și acest lucru este complicat de determinat în lipsa unei colaborări funcționale între toți actorii implicați în procesul de ocupare și integrare pe piața muncii a persoanelor vulnerabile.

Figura 4. Repartizarea șomerilor înregistrați după vârstă și nivel ocupabilitate de la nivelul Municipiului București

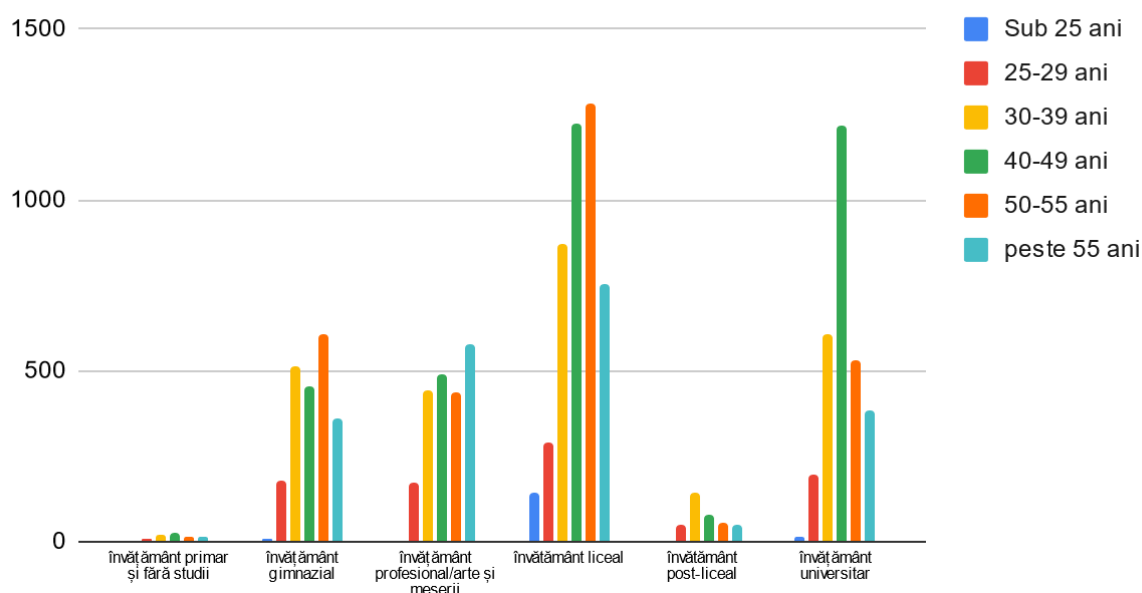
Repartizarea șomerilor înregistrați după vârstă și încadrarea în nivelul de ocupabilitate stabilit prin profilare (aprilie 2023)



Sursa: ANOFM

Figura 5. Șomajul la nivelul Municipiului București pe categorii de vârstă și nivel educație

Șomajul la nivelul București pe categorii de vârstă și nivel educație (aprilie 2023)



Sursa: ANOFM

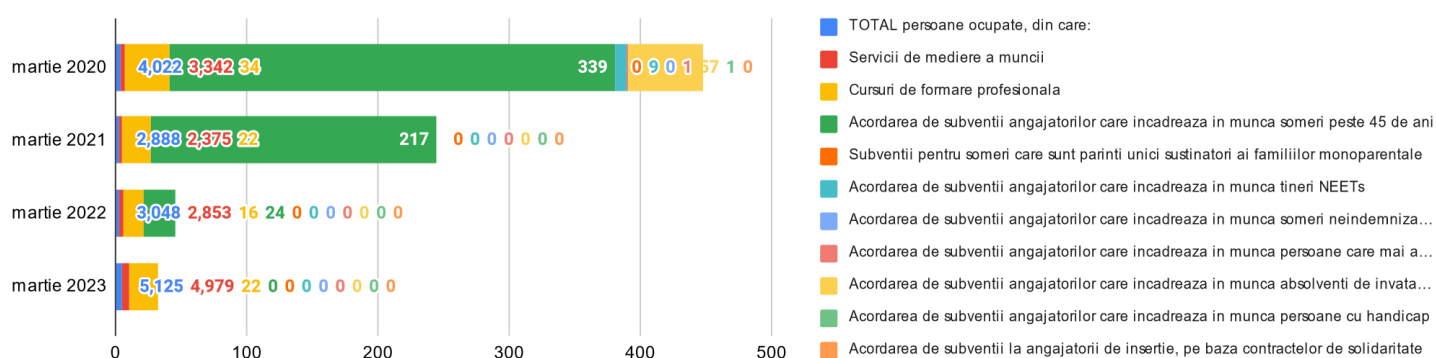
Observăm în figurile de mai sus că rata șomajului este cea mai ridicată printre persoanele foarte greu și greu ocupabile, iar categoriile de șomeri fără studii și cu studii primare ocupă numărul cel mai scăzut de persoane aflate în evidența AMOFM. O continuare a analizei mai amănunțită pentru a înțelege fenomenul o presupune corelarea datelor privind nivelul de educație (primar sau fără studii) al

populației din București cu numărul de șomeri înregistrați la AMOFM (cu nivel de educație primar sau fără studii) și numărul de persoane active din București (cu nivel de educație primar sau fără studii).

5.3. Programul Național de Ocupare a Forței de Muncă și Grupurile Vulnerabile

Numărul persoanelor încadrate prin realizarea Programului Național de Ocupare a Forței de Muncă (PNOFM) în martie 2023 la nivelul capitalei era de 5,125. În ultimii patru ani, pentru luna martie, se observă că măsurile de sprijin acordate privind subvențiile vizează în principal acordarea de subvenții angajatorilor care încadrează în muncă șomeri peste 45 de ani, iar alte categorii vulnerabile vizate de program precum tinerii NEETs sau părinții unici susținători ai familiilor monoparentale fiind în număr de 0.

Figura 6. Măsuri de sprijin acordate persoanelor din categorii vulnerabile prin PNOFM la nivelul municipiului București



Sursa: Seturi de date Programul Național de Ocupare a Forței de Muncă, data.gov.ro

La 31 decembrie 2022, numărul persoanelor încadrate prin realizarea PNOFM la nivelul București pe grup țintă se ridică la 737 șomeri de lungă durată, dintre care 35 persoane cu handicap, 487 romi, 1 tânăr care provine din sistemul de protecție a copilului, 2 cetățeni străini și 71 solicitanți de azil¹⁸. La 30 septembrie 2022, cifrele arată 457 șomeri de lungă durată, dintre care 23 persoane cu handicap, 381 romi, 2 cetățeni străini și 35 persoane refugiate¹⁹. În ambele cazuri, persoanele eliberate din detenție apar ca fiind 0.

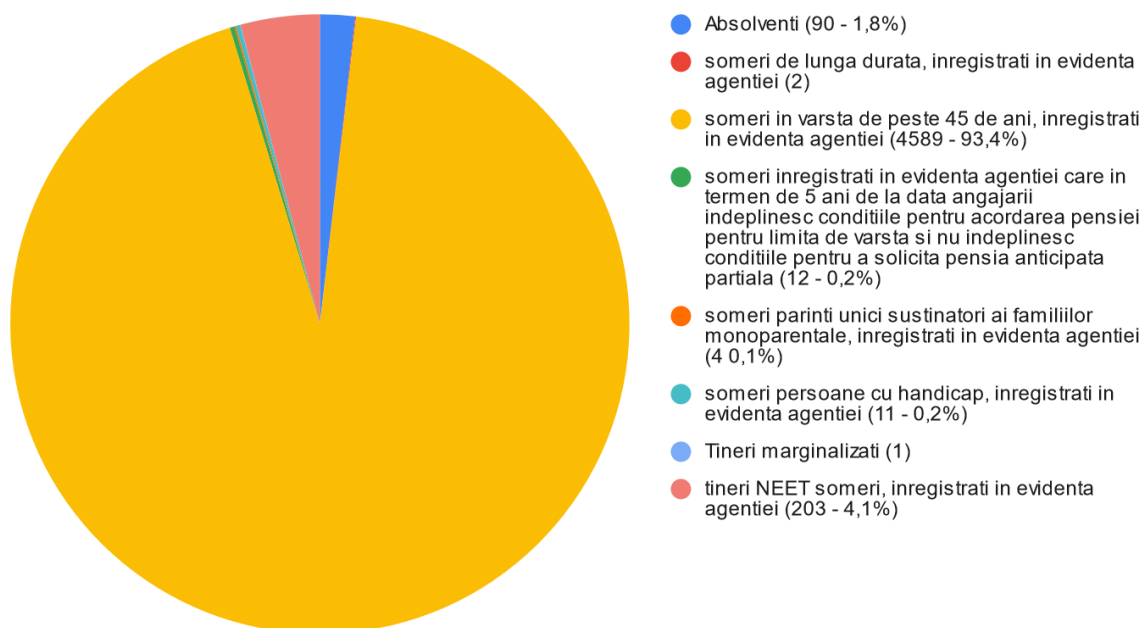
¹⁸ Buletin statistic în domeniul muncii și protecției sociale în anul 2022, https://mmuncii.ro/j33/images/buletin_statistic/ocupare_2022.pdf

¹⁹ https://mmuncii.ro/j33/images/buletin_statistic/ocupare_III_2022.pdf

5.4. Ajutorul de stat acordat pentru lucrătorii vulnerabili în București

Figura 7. Subvenții acordate de către AMOFM angajatorilor conform prevederilor Legii nr.76/2002 privind sistemul asigurărilor pentru șomaj și stimularea ocupării forței de muncă

Subvenții acordate angajatorilor conform Legii 76/2002 (2021-martie 2023)



Sursa: Date compilate din statistici furnizate de către ANOFM

În urma analizei datelor furnizate de către ANOFM se observă că majoritatea subvențiilor oferite în perioada ianuarie 2021 - martie 2023 în baza Legii 76/2002 privind șomajul au fost oferite către angajatorii care încadrează în muncă șomeri în vârstă de peste 45 ani, înregistrați în evidența AMOFM. Având în vedere faptul că aplicația transmisă de către angajator pentru primirea subvenției pentru categoria șomerilor în vârstă de peste 45 ani nu impune demonstrarea unei vulnerabilități din categoria acelor prezentate la capitolul 3 și în secțiunea 4.1., este dificil de evaluat măsura în care șomerii în vârstă de peste 45 ani aparțin cu adevărat unui grup vulnerabil.

6. Grupuri vulnerabile și măsuri de sprijin la nivelul Municipiului București

6.1. Beneficiarii de servicii sociale

Conform strategiilor DGASMB și al fiecărui DGASPC de sector, principalele grupuri vulnerabile (care fac parte din populația aptă de muncă) reprezentate de către aceste instituții au fost identificate drept cele de mai jos, iar deși nu fiecare DGASPC are în responsabilitate toate categoriile prezentate, acestea fac eforturi pentru a pregăti personal de suport și a dezvolta servicii care să adreseze și acele grupuri, sau răspund punctual prin diverse proiecte și parteneriate.

Tabel 1. Grupurile vulnerabile abordate în București

| Denumire grup țintă/vulnerabil | Sector 1 ²⁰ | Sector 2 ²¹ | Sector 3 ²² | Sector 4 ²³ | Sector 5 ²⁴ | Sector 6 ²⁵ | București ²⁶ |
|--|------------------------|------------------------|------------------------|------------------------|------------------------|------------------------|-------------------------|
| Persoane/ familii fără venituri sau cu venituri insuficiente pentru un trai decent | X | X | X | X | X | X | |
| Nu există date privind numărul exact de persoane din această categorie. | | | | | | | |
| Familii monoparentale/ familii la risc ce au mai mult de doi copii | X | X | X | X | X | | |
| Nu există date privind numărul exact de persoane din această categorie. | | | | | | | |
| Tineri din categoria NEETs | | | X | | | | |
| Conform datelor Eurostat, 7.2% dintre tinerii între 15 și 29 de ani din regiunea București-Ilfov nu se aflau într-o formă de învățământ sau în câmpul muncii ²⁷ . | | | | | | | |

²⁰ Strategie asistență socială și asistență medicală comunitară 2019-2027, DGASPC Sector 1 <http://www.dgaspcc-sectorul1.ro/UPLOAD/2021/Strategii/Strategia%20structurilor%20integrate%20de%20Asisten%C8%9B%C4%83%20Social%C4%83%20C8%99i%20Asisten%C8%9B%C4%83%20Medical%C4%83%20r.pdf>

²¹ Strategia locală în domeniul protecției și asistenței sociale în perioada 2015-2020, DGASPC Sector 2 <http://social2.ro/wp-content/uploads/2020/07/Strategia-local%C4%83-%C3%AEn-domeniul-protect%C8%9Biei-%C8%99i-asisten%C8%9Beisociale-%C3%AEn-perioada-2015-2020.pdf>

²² Strategia de dezvoltare a DGASPC Sector 3 2019-2024 <https://dgaspcc3.ro/wp-content/uploads/Strategia-de-dezvoltare-a-Direc%C8%9Biei-Generale-de-Asisten%C8%9B%C4%83-Social%C4%83-%C8%99i-Protect%C8%9Bia-Copilului-Sector-3-pentru-perioada-2019-2024.pdf>

²³ Strategia de dezvoltare a serviciilor sociale 2019-2024, DGASPC Sector 4 https://dgaspcc4.ro/Transparenta/STRATEGIA_DGASPC_SECTOR%204_HCL_259_.pdf

²⁴ Strategia de dezvoltare a serviciilor sociale la nivelul DGASPC Sector 5 în perioada 2019-2024 <https://dgaspcc5.ro/wp-content/uploads/2019/09/anexa-hcl-nr-336-10122018.pdf>

²⁵ Strategia de dezvoltare a serviciilor sociale în sectorul 6 2019-2023 <https://www.protectiacopilului6.ro/Files/uploads/4393-Anexa-Strategie-2019-2023.pdf>

²⁶ Proiect Strategia locală privind incluziunea socială și reducerea sărăciei în Municipiul București 2023-2028 și Strategia Locală Privind Incluziunea Socială Și Reducerea Sărăciei În Municipiul București 2017 – 2021 <https://dgas.ro/wp-content/uploads/2017/07/PROIECT-DE-STRATEGIE-LOCAL%C4%82-PRIVIND-INCLUZIUNEA-SOCIAL%C4%82-%C5%9E-REDUCEREA-S%C4%82R%C4%82CIEI-%C3%8EN-MUNICIPIUL-BUCURE%C5%9E.pdf>

²⁷ https://ec.europa.eu/eurostat/databrowser/view/edat_lfse_22/default/table?lang=en

| | | | | | | | |
|--|---|---|---|---|---|---|---|
| Tineri care părăsesc sistemul de protecție/tineri beneficiari ai unei măsuri de protecție | X | X | X | X | X | X | X |
| Conform proiectului privind <i>Strategia locală privind incluziunea socială și reducerea sărăciei în Municipiul București 2023-2028</i> , DGASPC-urile de sector au raportat 51 de beneficiari în perioada 01.04-30.06.2021. Nu există alte date concrete. | | | | | | | |
| Persoane cu dizabilități instituționalizate sau din familii | X | X | X | X | X | X | X |
| La 31 decembrie 2022 erau înregistrate aproape 67,000 persoane cu handicap în București, conform datelor ANPDPD (cel mai mare număr din țară). | | | | | | | |
| Alte persoane aflate în situație de nevoie socială care trăiesc în comunități marginalizate / comunitatea rromă / persoane discriminate pe criterii etnice sau religioase | X | X | X | | X | X | |
| La RPL 2011 se numărau aproape 24,000 persoane de etnie romă în București. | | | | | | | |
| Persoanele care au executat o pedeapsă privativă de libertate / persoane în situații de risc aflate în evidența Serviciului de Probațiune | X | X | | X | X | | X |
| În cursul anului 2022, în unitățile penitenciare de la nivel național au fost înregistrate 11,360 persoane private de libertate nou depuse, iar 11,313 persoane private de libertate au ieșit din sistemul penitenciar. ²⁸ Penitenciarul București-Rahova are o capacitate de 237 camere, respectiv 1,685 locuri la sediul penitenciarului și 40 de locuri la GAZ Bragadiru. Conform datelor înregistrate la nivelul Direcției Naționale de Probațiune – Serviciul Cercetare și Dezvoltare Strategică, un procent de 13,36 % dintre persoanele apte de muncă (cu vârsta cuprinsă între 18 - 63 ani), aflate în evidența Serviciului de Probațiune București, la data de 31.12.2022, este reprezentat de persoane aflate în situații de vulnerabilitate, din punct de vedere al ocupării unui loc de muncă (persoane fără ocupație, zilieri, șomeri). | | | | | | | |
| Persoane fără adăpost | X | X | X | X | X | X | X |
| La nivelul Municipiului București, în anul 2021, au fost identificate aproximativ 1,400 de persoane fără adăpost, preponderent bărbați (conform proiectului privind <i>Strategia locală privind incluziunea socială și reducerea sărăciei în Municipiul București 2023-2028</i>). Cifra este cu siguranță mult mai mare. | | | | | | | |
| Victime ale violenței domestice | X | X | X | X | X | X | X |
| Conform situației statistice a persoanelor și a infracțiunilor prevăzute de Legea nr. 217/2003 pentru prevenirea și combaterea violenței în familie, publicate de Inspectoratul General al Poliției Române, în anul 2019, în Municipiul București au fost înregistrate 4,811 victime. | | | | | | | |
| Victime ale traficului de persoane | | | | X | | | X |

²⁸ <https://anp.gov.ro/wp-content/uploads/2023/03/Raport-de-activitate-ANP-2022-1.pdf>

| | | | | | | | |
|---|---|---|---|---|--|--|---|
| În 2022, București a reprezentat unul dintre principalele județe pentru victimele traficului de persoane: 5%. În anul 2022, abuzurile suferite de victime au fost preponderent de natură emoțională, fizic sau sexuală. ²⁹ | | | | | | | |
| Persoane dependente de consumul de droguri/ alcool/ alte substanțe toxice/ persoane seropozitive | X | X | X | X | | | X |
| Nu există date actualizate și exacte privind fiecare dintre aceste categorii pentru București. Conform o estimare a Agenției Naționale Antidrog în 2019 existau aproximativ 10,000 persoane care își injectau substanțe psihoactive în București. | | | | | | | |
| Imigranții/refugiați/azilanți | | | | | | | X |
| Conform datelor MMSS, în aprilie 2023 erau înregistrate aproximativ 2,800 contracte de muncă ale refugiaților ucraineni în București, deși numărul de refugiați ucraineni prezenți în capitală se ridică undeva pe la 60,000. | | | | | | | |

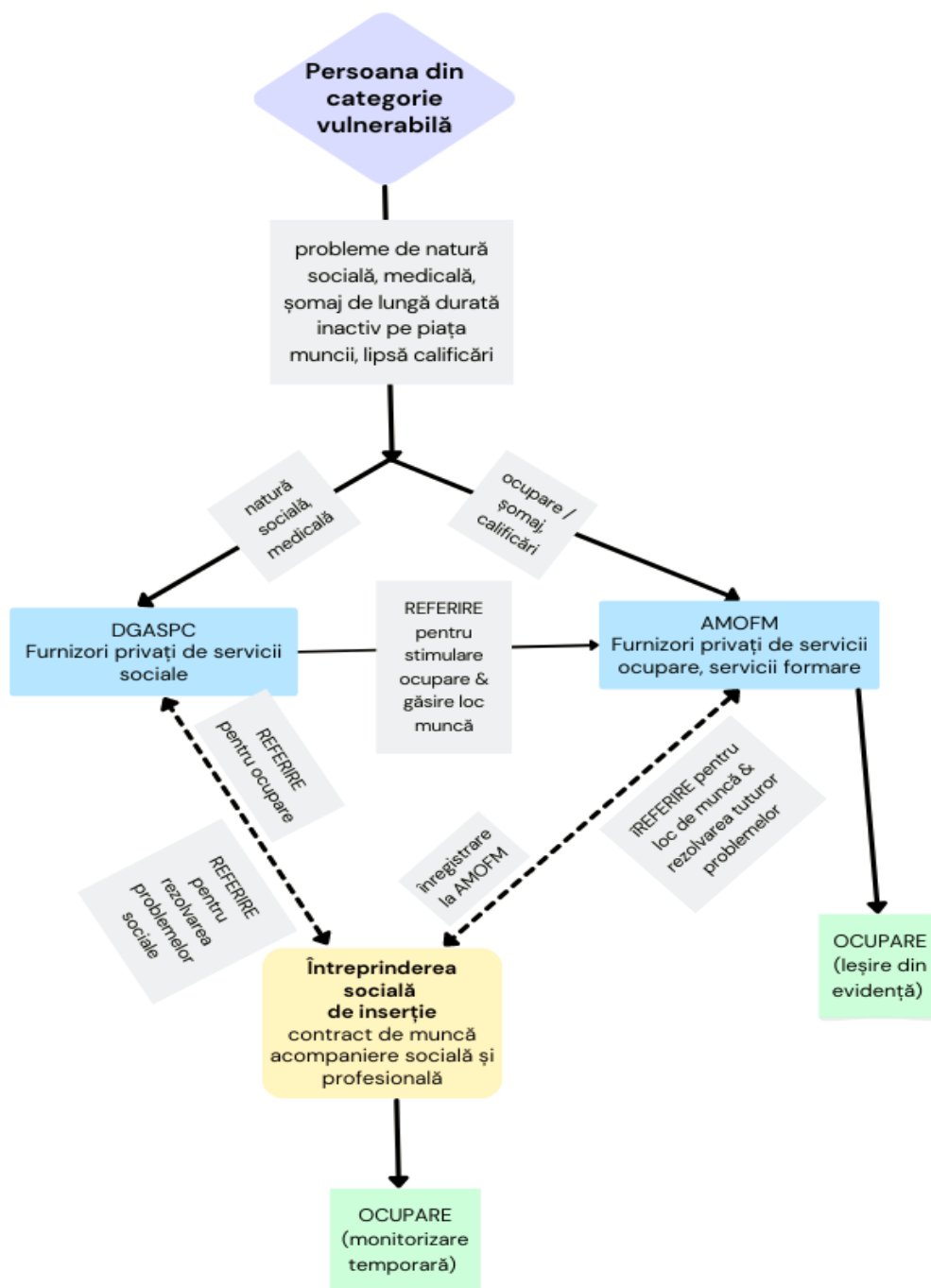
6.2. Sistemul de sprijin existent în abordarea problematicii

Au fost definite trei etape principale în procesul de integrare pe piața muncii a unei persoane vulnerabile:

- **Pre-ocuparea:** necesară în rezolvarea problemelor înainte angajării, este vorba în general de probleme ce pot fi rezolvate de servicii sociale publice și private. Așa cum a afirmat unul dintre respondenți la chestionar: „Integrarea merge mult mai bine atunci când există servicii de suport.”
- **Ocuparea sau activarea:** pot fi realizate prin servicii de ocupare sau servicii de inserție sau integrare socio-profesională.
- **Post-ocuparea:** etapă importantă pentru a urmări evoluția lucrătorului vulnerabil în relație cu angajatorul în perioada de tranziție, adică primele luni după ce acesta s-a angajat.

Pentru fiecare dintre aceste etape există servicii și măsuri de sprijin cheie care să adreseze nevoile persoanei vulnerabile în funcție de dificultățile și provocările cu care aceasta se confruntă pentru a sprijini integrarea pe piața muncii. Acestea au fost mapate și sintetizate mai jos, în urma unui desk research aprofundat și al chestionarului aplicat (de reținut că exemplele prezentate în tabelul de mai jos nu sunt exhaustive).

Figura 8. Traseul ideal al inserției socio-profesionale (date adaptate după o prezentare ANOFM și RISE România)



* referire = îndrumare către alt serviciu abilitat să ofere soluții pentru diverse probleme de integrare

6.2.1. Serviciile sociale, la graniță cu serviciile de ocupare

Tabelul de mai jos ilustrează tipurile de servicii din cadrul DGASPC-urilor care includ și o componentă de integrare socio-profesională sau tranziție către o viață independentă.

Tabel 2. Serviciile sociale oferite de către DGAS-urile din București care includ o componentă de integrare socio-profesională

| Autoritatea publică | Serviciu | Grup vulnerabil relevant | Capacitate |
|---------------------|----------|--------------------------|------------|
| | | | |

| | | | |
|-----------------|--|--|------------|
| DGASMB | Centrul de zi pentru integrare/ reintegrare socială (Serviciul Complexul Integrat de Servicii Sociale pentru Adulți Sfântul Ioan/ Biroul Centrul de Zi pentru Integrare/ Reintegrare Socială) | persoane adulte fără adăpost | 40 |
| | Locuințe protejate pentru victimele violentei în familie | victime ale violenței domestice | 6 |
| DGASPC Sector 1 | Centrul de zi Alternativa 2003 | tineri cu dizabilități | 20 |
| | Centrul de zi Sf Ana | tineri cu dizabilități | 35 |
| | Centru de zi pentru persoane adulte cu dizabilități Phoenix | persoane adulte cu dizabilități | 40 |
| | Centru de zi pentru persoane adulte cu dizabilități Un Pas Împreună | persoane adulte cu dizabilități | 50 |
| DGASPC Sector 2 | Adăpost de Noapte Sector 2 | persoane adulte fără adăpost | 40 |
| | Centrul de Zi "Balotului" | persoane adulte cu dizabilități | 25 |
| | Unități rezidențiale de tip familial (care au și componentă de orientare profesională pentru tinerii care urmează să părăsească sistemul de protecție) | tineri aflați în situații de risc major | 102 |
| DGASPC Sector 3 | Centrul Pilot Blue Dot Sector 3 | familii de refugiați | 455 adulți |
| | Centrul de integrare socio-profesională a tinerilor cu vârsta peste 18 ani din cadrul Complexului de Servicii "Noi Orizonturi"(mai multe detalii în tabelul de mai jos) | tineri cu risc de marginalizare socială | 30 |
| | Complexul de Servicii Sociale pentru Persoane fără Adăpost | persoane adulte fără adăpost | 44 |
| DGASPC Sector 4 | Centrul de coordonare, consiliere, evaluare și suport "Sf. Spiridon" | tineri cu risc de marginalizare socială | 90 |
| | Centrul pentru dezvoltarea deprinderilor de viață independentă | tineri cu risc de marginalizare socială | 15 |
| DGASPC Sector 5 | Locuința Temporară pentru Persoanele Adulte fără Adăpost | persoane adulte fără adăpost | 21 |
| | Centrul Rezidential pentru Copii cu Dizabilitati | tineri cu dizabilități | 12 |
| | Complexul de Servicii pentru Protecția | tineri cu risc de | 96 |

| | | | |
|-----------------|---|---|-------|
| | Copilului – Apartamente Sociale de Tip Familial | marginalizare socială | |
| | Ansamblul Rezidențial de Tip Familial „Sf. Maria” | tineri cu risc de marginalizare socială | 40 |
| | „Centrul de zi Sf. Ana”, „Centrul de zi Mihail Sadoveanu”, „Centrul de zi George Calinescu” | tineri cu risc de marginalizare socială | 90 |
| | Centrul Social Comunitar „Ferentari” | tineri cu risc de marginalizare socială | 60 |
| DGASPC Sector 6 | Complex de Servicii – Apartamente Sociale de Tip Familial | tineri cu risc de marginalizare socială | 17 |
| | Centrul de zi pentru persoane adulte cu dizabilități | persoane adulte cu dizabilități | 20/zi |

Serviciile sociale reprezintă un instrument excelent pentru adresarea problemelor de integrare socială a persoanelor din categorii vulnerabile, însă în ciuda câtorva exemple de măsuri oferite în sprijinul integrării pe piața muncii pentru doar anumite grupuri vulnerabile, nu pot oferi singure programe de integrare socio-profesională.

De aceea, este important ca alți actori precum serviciile de ocupare, unitățile autorizate protejate și economia socială prin întreprinderile sociale de inserție să vină în sprijinul acestei misiuni.

6.2.2. Servicii de ocupare pentru persoanele vulnerabile

Există șapte servicii publice de ocupare în București - AMOFM și ALOFM-urile din fiecare sector. Conform datelor furnizate la cerere de către ANOFM, numărul de furnizori privați de servicii de ocupare acreditați și activi la data de 30 aprilie 2023 care oferă servicii de informare, consiliere și mediere a muncii pe piața muncii înregistrați în București se ridică la 525, dintre care 119 sunt înregistrați ca asociații, 30 ca fundații, 367 ca societate cu răspundere limitată, 5 drept societate comercială pe acțiuni și 3 confederații patronale.

Nu există date privind câți dintre aceștia lucrează cu persoane vulnerabile, dar având în vedere scopul social al asociațiilor și fundațiilor în general, putem presupune că parte dintre asociațiile furnizoare de servicii de ocupare se apleacă și asupra persoanelor din categorii vulnerabile, cum este cazul Asociația Ateliere Fără Frontiere, Fundația Romanian Angel Appeal, Organizația Umanitară CONCORDIA, Asociația The Social Incubator.

Pentru persoanele adulte cu dizabilități au fost create locuri de muncă în cadrul unităților autorizate protejate. În București funcționează 82 UPA în prezent conform ANPDPD, dar nu este precizat și numărul de persoane cu dizabilități angajate.

6.2.3. Economia socială în capitală

Dimensiunea sectorului de economie socială este redusă în capitală. Acest lucru este datorat și faptului că fondurile alocate vizează în principal înființarea și nu dezvoltarea de întreprinderi de economie socială. În urma apelului POCU/449/4/16/Consolidarea capacității întreprinderilor de economie socială

de a funcționa într-o manieră auto-sustenabilă lansat în 2019 au fost selectate 56 proiecte³⁰ pentru înființarea de întreprinderi sociale, dintre care foarte puține spre deloc mai sunt funcționale.

Dacă pentru persoanele adulte cu dizabilități există un număr considerabil de UPA ca instrument de angajare, pentru alte categorii vulnerabile nu există un instrument de tipul atelierului protejat care să sprijine angajarea persoanei. La 28 februarie 2023, la nivelul Municipiului București, se regăseau acreditate doar două IS și nicio ISI, pe când la nivel național se numără 2,681 de IS, dintre care 199 dețin marca socială (adică sunt acreditate ISI). Acestea din urmă aveau un număr de 389 angajați din grupuri vulnerabile. Dacă acest mecanism ar fi mai mult pus în valoare, un număr și mai mare de persoane din categorii vulnerabile ar putea beneficia de un loc de muncă completat de măsuri de acompaniament social și profesional.

În tabelul de mai jos au fost mapate tipurile de servicii și măsuri oferite de către respondenții la chestionarul prezentat în metodologie care se află în legătură cu cele trei etape prezentate mai sus.

Tabel 3. Măsuri de suport pentru diversele etape necesare în integrarea socio-profesională a persoanelor din categorii vulnerabile în București

| Pre-ocuparea - adresarea problemelor din categoria serviciilor sociale, medicale și socio-medicale | | | |
|---|---|---|---|
| <i>Măsura de sprijin</i> | <i>Tipul de vulnerabilitate adresată</i> | <i>Ce implică măsura</i> | <i>Exemple de organizații la nivelul MB</i> |
| Servicii sociale publice | Vezi tabelul 1 | Abordăm această categorie separat deoarece oferă o multitudine de servicii, de la consiliere socială, servicii în sprijinul adresării problemelor medicale, constituire dosare de asistență socială, consiliere psihologică și psiho-socială, consultații de specialitate, asistență medicală de bază, activități de socializare și recreere, acordare hrană și produse pentru efectuarea igienizării corporale, prestații financiare, cantine sociale, centre de zi, servicii specializate de protecție etc. | DGASMB, DGASPC Sector 1, 2, 3, 4, 5, 6 |
| Asistență pentru sănătate | Diverse categorii vulnerabile | Tratament substitutiv cu metadonă, testare antidrog, servicii medicale de urgență, decontarea medicamentelor, servicii reduse sau gratuite medicale | Agenția Națională Antidrog, Asociația Pro Act Suport, SamuSocial din România, ADRA România, Policlinica Socială Baba Novac, Clinica Socială de Stomatologie Sf Ioan, Centrul de Sănătate Sfântul Nectarie, Policlinica Socială Sala Palatului |
| Consiliere psiho-socială, consiliere | Persoanele care suferă de abuz de substanțe | | Agenția Națională Antidrog, The Social Incubator, |

³⁰ <https://mfe.gov.ro/wp-content/uploads/2019/09/473429b79e78d8dfd1f534a9272e13dc.pdf>

| | | | |
|--|--|---|--|
| psihologică | tineri NEETs, tineri cu risc de marginalizare socială, tineri instituționalizați | | Asociația Lindenfeld - Programul Educațional Ajungem Mari, Asociația Casa Ioana, Asociația Pro Act Suport, SamuSocial din România, ADRA România |
| Serviciul de educare și asistență psihosocială | Persoane private de libertate | | Penitenciarul București Rahova |
| Servicii de psihiatrie și psihoterapie | Persoane care suferă de adicții, diverse alte categorii vulnerabile | Servicii de psihiatrie și psihoterapie gratuite fie prin asigurarea de sanatate, fie pro bono | Clinica Atelier Psy (Clinica Aliat), Centrul Social de Psihoterapie |
| Mediere relații familiale și administrative | Persoanele care suferă de abuz de substanțe | | Agenția Națională Antidrog |
| Servicii de locuință private | Tineri cu risc de marginalizare socială, persoane adulte cu dizabilități, mame vulnerabile | | Asociația Casa Ioana, Asociația Pro Act Suport, Organizația Umanitară CONCORDIA, Centrul Maternal Casa Agar - Asociația Touched |
| Ocuparea sau activarea adulților din categorii vulnerabile | | | |
| <i>Măsura de sprijin</i> | <i>Tipul de vulnerabilitate adresată</i> | <i>Ce implică măsura</i> | <i>Exemple de organizații la nivelul MB</i> |
| Servicii de consiliere și orientare vocațională private și publice | Tineri NEETs, tineri cu risc de marginalizare socială, tineri instituționalizați, diverse alte categorii de persoane vulnerabile | Pregătire pentru piața muncii, înregistrare la agenția de ocupare a forței de muncă, identificarea unui loc de muncă, însoțire la interviu, mediere în relația cu angajatorul, sprijin în menținerea locului de muncă, ateliere redactare CV, orientare profesională | The Social Incubator, Asociația Lindenfeld - Programul Educațional Ajungem Mari, Asociația Pro Act Suport, Asociația Casa Ioana, DGASMB, DGASPC Sector 6 |
| Servicii de ocupare publice | Se adresează șomerilor înregistrați, inclusiv cu diverse vulnerabilități | În legătură directă cu persoanele din categorii vulnerabile: - Sporirea șanselor de ocupare pe piața muncii a persoanelor din grupurile vulnerabile cum sunt tinerii, șomerii de lungă durată, persoanele de etnie roma, persoane cu dizabilități, persoane eliberate din detenție, tinerii cu risc de marginalizare socială; - Implementarea măsurilor de prevenire a șomajului și de stimulare a ocupării forței de muncă pentru șomerii, precum și de combatere a marginalizării | AMOFM, ALOFM Sector 1, 2, 3, 4, 5, 6 |

| | | | |
|-------------------------------------|---|---|---|
| | | <p>sociale;</p> <p>- Promovarea participării pe piața muncii a tinerilor cu risc de marginalizare socială, prin includerea în măsuri active și asigurarea altor forme de suport specifice.</p> | |
| | Persoane adulte cu dizabilități | <p>informare privind piața muncii și dinamica ocupațiilor/ informare privind oferta educațională, posibilități de calificare/recalificare/perfecționare în funcție de resursele fiecărei persoane, de tipul și gradul de handicap; instruire în modalități și tehnici de căutarea unui loc muncă (Curriculum Vitae, Scrisoare de Intenție, prezentare la Interviu, prezentare la un târg de locuri de muncă); orientare profesională; consiliere privind cariera/planificarea carierei: sprijin în autocunoaștere, conștientizare puncte tari/slabe, luarea deciziei, plan de acțiune (pașii ce trebuie urmați în alegerea carierei/profesiei, pentru formare sau ocupare); evaluare psiho-profesională.</p> | <p>Centrul de Informare și Consiliere privind Cariera pentru Persoanele cu Dizabilități din cadrul AMOFM</p> |
| Unități protejate autorizate | Persoane adulte cu dizabilități | Creează locuri de muncă protejate | <p>UPA Nazarcea Group, înființată și dezvoltată de DGASPC Sector 1, Viitor Plus - Atelierul de Pânză, Ateliere Fără Frontiere - Remesh, Ateliere ANCAAR, Well România</p> |
| La granița dintre ocupare și social | Persoane adulte cu dizabilități | <p>a) evaluarea și consilierea psihologică/ vocațională în vederea ocupării și păstrării unui loc de muncă;</p> <p>b) evaluarea vocațională, în cadrul Serviciului de Evaluare Complexă a Persoanelor Adulte cu Handicap și Monitorizare (SECPAHM);</p> <p>c) organizarea de sesiuni de grup și individuale de consiliere psihologică</p> | <p>Centrul de Evaluare Vocațională și Integrare în Muncă (CEVIM) din cadrul DGASPC Sector 1</p> |
| | Tinerii care provin din sistemul de protecție al DGASPC Sector 3, cu vârsta cuprinsă între 18 și 26 ani | <p>Printre altele,</p> <p>a) Atribuții în vederea integrării socio-profesionale a tinerilor cu capacitate deplină de exercițiu, care continuă studiile într-o formă de învățământ de zi și au</p> | <p>Centrul de Integrare Socio-profesională a tinerilor peste 18 ani din cadrul Complexului de Servicii "Noi Orizonturi" din cadrul DGASPC Sector 3</p> |

| | | | |
|--|--|---|--|
| | | <p>solicitat să beneficieze în continuare de o măsură de protecție specială</p> <p>b) Atribuții în vederea integrării socio-profesionale a tinerilor care au dobândit capacitate deplină de exercițiu și au beneficiat de o măsură de protecție specială, dar care nu își continuă studiile și nu au posibilitatea revenirii în propria familie, confruntându-se cu riscul excluderii sociale</p> | |
| | <p>Persoane adulte cu dizabilități; Alte categorii de persoane defavorizate/vulnerabile (persoane de etnie romă, tineri care au părăsit sistemul de protecție socială, tineri aflați în sistemul rezidențial de protecție socială, beneficiari de servicii sociale, etc)</p> | <p>Furnizarea de servicii integrate de informare, evaluare și consiliere în vederea angajării și menținerii locului de muncă și activități/programe pentru dezvoltarea și consolidarea de abilități și deprinderi.</p> <p>Activități derulate în cadrul centrului:</p> <ul style="list-style-type: none"> - Informare - Evaluare – identificarea nevoilor beneficiarilor, aspirațiilor, abilităților și aptitudinilor etc. - Consiliere – socială, vocatională, psihologică – având ca scop pregătirea persoanelor din grupul țintă pentru piața muncii - Organizare și derulare întâlniri de grup pentru dezvoltare abilități necesare pe piața muncii | <p>Centrul de Asistență și Suport pentru Integrare pe Piața Muncii din cadrul DGASPC Sector 4 (dar care nu se află în planul de acțiune servicii sociale 2023)</p> |
| | <p>Persoane adulte cu dizabilități</p> | <p>Oferă printre altele și activități de menținere a programului obișnuit de viață pentru menținerea/dezvoltarea abilităților cognitive, deprinderilor de comunicare, mobilitate, autoîngrijire, îngrijire a propriei sănătăți, autoîngrijire, interrelaționare dar și continuarea programelor de abilitare/reabilitare, educație/formare profesională/pregătire pentru muncă și integrare socială și civică</p> | <p>Centrul de Tip Respiro pentru Persoane Adulte cu Dizabilități din cadrul DGASPC Sector 5</p> |
| | <p>Persoane adulte cu dizabilități</p> | <p>În cadrul activității de dezvoltare a abilităților lucrative se asigură: sprijin pentru dezvoltarea</p> | <p>Centrul de Zi pentru Persoane Adulte cu Dizabilități din cadrul DGASPC Sector 6</p> |

| | | | |
|---|--|--|---|
| | | potențialului lucrativ, orientare profesională, pregătirea pentru angajarea în muncă și sprijin pentru menținerea locului de muncă, consiliere pre și post angajare, consiliere juridică, evaluare vocațională, activități de orientare vocațională | |
| Servicii de ocupare private: servicii de informare, consiliere și mediere | Persoane adulte fără adăpost, tineri cu risc de marginalizare socială, mame singure, victime ale violenței domestice, alte tipuri de categorii vulnerabile | Mediere în vederea găsirii unui loc de muncă prin consultarea platformelor de socializare, prin intermediul agențiilor locale de ocupare a forței de muncă, mass media și angajatori direcți, ateliere redactare CV/scrisoare de intenție, Păstrarea legăturii telefonice/directe cu potențialul angajator, consiliere și sprijin | AFF, Organizația Umanitară CONCORDIA, Romanian Angel Appeal, The Social Incubator, Fundația Motivation |
| Inserția sau integrarea socio-profesională | Tineri NEETs, tineri cu risc de marginalizare socială, alte tipuri de grupuri vulnerabile din categoria adulți | Program de integrare socio-profesională, servicii integrate/holistice de suport, consiliere diverse, dezvoltare personală/profesională, ateliere tematice, vizite exploratorii, mentorat, tutorat | AFF, Organizația Umanitară CONCORDIA, The Social Incubator |
| Suport divers pentru ocupare | Persoanele care suferă de abuz de substanțe, persoane aflate în detenție, tineri cu autism, diverse alte categorii vulnerabile, persoane adulte fără adăpost, mame vulnerabile | Acompaniere în găsirea unui loc de muncă, îndrumare, curs de viață independentă, cursuri de calificare, burse de studiu/de merit, susținere la ieșirea din sistem, dezvoltare personală, formare profesională, sprijin în dezvoltarea deprinderilor de viață independentă, servicii de îndrumare, Acordarea de servicii de asistare în vederea ocupării profesionale și mediere directă cu angajatori, Programe individualizate de orientare profesională și acompaniere pe piața muncii | Agencia Națională Antidrog, Asociația Lindenfeld - Programul Educațional Ajungem Mari, Terre des Hommes România, Asociația Pro Act Suport, SamuSocial din România, ADRA, Serviciul de Probațiune București, Fundația Parada, Asociația Touched, Fundația Regală Margareta |
| Post-ocuparea | | | |
| <i>Măsura de suport</i> | <i>Tipul de vulnerabilitate adresată</i> | <i>Ce implică măsura</i> | <i>Exemple de organizații la nivelul MB</i> |
| Inserția sau integrarea socio-profesională | Diverse categorii | Monitorizarea tranziției persoanei către angajatorul convențional | Ateliere Fără Frontiere, Organizația Umanitară CONCORDIA, The Social Incubator, AMOFM (doar pentru acele persoane care se încadrează în categoriile greu |

| | | | |
|--|--|--|--|
| | | | și foarte greu ocupabil, îndrumarea se realizează pe o perioadă de maxim 3 luni, cu acordul angajatorului) |
|--|--|--|--|

6.3. Proiecte cu finanțare europeană - exemple pozitive de colaborare între autorități publice locale și asociații/fundații

În urma răspunsurilor din chestionar și al unei cercetări pe paginile web ale instituțiilor de mai jos, următoarele proiecte implementate de către autorități publice care lucrează cu persoane din categorii vulnerabile în parteneriat sau nu cu asociații au fost identificate din zona integrării pe piața muncii a persoanelor din categorii vulnerabile.

Tabel 4. Proiecte din trecut derulate la nivel local dedicate integrării socio-profesionale

| Autoritate publică | Parteneriat | Nume proiect | Detalii |
|--------------------|------------------|--|--|
| DGASMB | - | Fitoceainăria SanThé | Fitoceainăria SanThé, deschisă de către DGASMB, s-a lansat printr-un proiect co-finanțat din Fondul Social European care presupune aducerea în câmpul muncii a persoanelor defavorizate ³¹ . |
| DGASPC Sector 1 | - | UPA Nazarcea Group | UPA Nazarcea Group a fost inițial înființată prin fonduri europene în anul 2011 și apoi finanțarea a venit de la Consiliul Local al Sectorului 1 prin DGASPC S1 ³² . |
| DGASPC Sector 2 | Asociația Brahma | Viitor pentru Tineri NEETs | Măsuri de sprijin pentru angajarea tinerilor din categorii NEETs ³³ . |
| DGASPC Sector 3 | Asociația ARAS | Investește în tine – Proiect de integrare socio-profesională pentru persoanele cu vulnerabilitate socială multiplă | Obiectivul este de a crește capacitatea de integrare profesională a persoanelor cu vulnerabilitate socială multiplă, obiectiv ce răspunde unei nevoi acute de intervenție socială adresată persoanelor care trăiesc cu HIV, sunt de etnie romă, sunt dependente de droguri injectabile, sunt implicate în prostituție sau traficul de persoane, nu au adăpost și/sau se află sub limita sărăciei și sunt femei ³⁴ . |

³¹ <https://www.dgas.ro/fitoceainaria-santhe/>

³² <http://www.nazarceagrup.ro/>

³³ https://social2.ro/viitor_tineri_neetsii/

³⁴ <https://dgaspc3.ro/proiecte/investeste-in-tine-proiect-de-integrare-socio-profesionala-pentru-persoanele-cu-vulnerabilitate-sociala-multipla/>

| | | | |
|-----------------|--|--|---|
| DGASPC Sector 4 | Romactiv Business Consulting SRL, Școala Gimnazială nr 108 și Grădinița Panseluța | Servicii integrate pentru dezvoltare comunitară pe teritoriul GAL Sector 4 | Integrare socială pentru 515 persoane din teritoriul acoperit de SDL GAL Sector 4, care se află în risc de sărăcie și care vor beneficia de servicii de integrare în societate și pe piața muncii. |
| DGASPC Sector 6 | SOS Satele Copiilor, DGASPC Sector 3 | Leaving Care | Proiectul vizează integrarea socio-profesională a tinerilor care părăsesc sistemul de protecție. |
| | Fundația Estuar, Inspectoratul Școlar al Municipiului București și Asociația Four Change. | Aripi spre viitor | Proiectul îmbină servicii educaționale și de asistență socială, oferind beneficiarilor săi o a doua șansă la o viață independentă și un loc de muncă mai bine plătit. |
| AMOFM | Verifield SRL | Educație, formare și ocupare pentru tinerii NEETs din Regiunea București Ilfov | Creșterea oportunităților de ocupare și facilitarea integrării pe piața muncii pentru 375 de tineri NEETs din regiunea București-Ilfov, prin oferirea serviciilor integrate de măsuri active și personalizate de ocupare. |
| | ANOFM beneficiar | Relația SPO cu angajatorii – eSPOR | adaptarea serviciilor dedicate angajatorilor prin introducerea unor servicii online / instrumente și elaborarea unui set de proceduri simplificate, de proiect beneficiază și persoane din grupuri vulnerabile |
| | ANOFM beneficiar | „PROACCES 2 – Stimularea mobilității și subvenționarea locurilor de muncă pentru șomeri și inactivi” | Prin intermediul acestui proiect, ANOFM și-a propus să susțină financiar, din FSE, măsurile active acordate de agențiile județene pentru ocuparea forței de muncă (AJOFM) în perioada ianuarie 2018 – mai 2022, pentru încadrarea a 12.000 de șomeri non-NEETs înregistrați la Serviciul Public de Ocupare /persoanele inactive non-NEET. |
| | ANOFM beneficiar împreună cu Centrul Național de Formare Profesională a Personalului Propriu | Managementul de caz – Proces de incluziune pe piața muncii | Prin acest proiect, Agenția Națională pentru Ocuparea Forței de Muncă își propune să adapteze structurile Serviciului Public de Ocupare astfel încât să vină, în special, în întâmpinarea persoanelor provenind din grupuri vulnerabile prin oferirea de servicii de informare, consiliere, profilare și management de caz personalizate. |

Finanțări din fonduri europene**Tabel 5. Situație centralizatoare a contractelor semnate până la data de 31.12.2022 pentru București din programele operaționale ciclul 2014-2020 cu componentă de incluziune socială/economie socială**

| Program | Titlu proiect | Beneficiar | Rezumat proiect |
|---------|---|--|--|
| POCU | STRATEG PLUS - PARTENERIAT PENTRU DEZVOLTARE LOCALĂ DURABILĂ | L: SECTORUL 4 AL MUNICIPIULUI BUCURESTI CUI 4316422 ; PARTENERI:- 15203674-RomActiv Business Consulting SRL25835880-ARD ASOCIATIA DE DEZVOLTARE COMUNITARA IN MEDIU RURAL | Creșterea capacității de colaborare la nivel teritorial în scopul elaborării strategiei de dezvoltare locală ce va viza reducerea numărului de persoane aflate în risc de sărăcie și excluziune socială din comunitățile marginalizate (roma și non-roma) din Sectorul 4, București, devenind astfel un promotor al dezvoltării durabile din zona. |
| POCU | Competitiv pe piața muncii | L: ASOCIATIA CERID-CENTRE FOR EQUAL RIGHTS, INCLUSION AND DEVELOPMENT CUI 35800707 ; PARTENERI:- 25614863-ASOCIATIA EUROPEANA PENTRU O VIATA MAI BUNA18906849-FUNDATIA CENTRUL DE RESURSE PENTRU EDUCATIE SI FORMARE PROFESIONAL | Obiectivul general al proiectului l-a reprezentat dezvoltarea resurselor umane prin sprijinirea și promovarea antreprenoriatului, în regiunile Vest, Sud Muntenia, Bucuresti-Ilfov, în vederea accesului și dezvoltării sustenabile în ocupare, pe o piață a muncii flexibila si inclusiva. |
| POCU | Dezvoltarea integrată a comunităților marginalizate din cadrul Sectorului 2 București | L: UAT SECTORUL 2 AL MUNICIPIULUI BUCURESTI CUI 4204038 ; PARTENERI:- 13964415-ASOCIATIA "C4C COMMUNICATION FOR COMMUNITY"24669615-ACZ CONSULTING SRL | Obiectivul general al proiectului îl constituie implementarea mecanismului de Dezvoltare Locală Plasată sub Responsabilitatea Comunității (DLRC) în zonele marginalizate ale Sectorului 2 al Municipiului București, în contextul unei infrastructuri și a unor servicii slab dezvoltate prin înființarea unui Grupului de Acțiune Locală (GAL) și elaborarea Strategiei de Dezvoltare Locală (SDL) a Sectorului 2 al Municipiului București care să exprime aspirațiile de dezvoltare ale comunității, care să abordeze problemele locale, bazându-se pe potențialul local de dezvoltare. |
| POCU | GAL Sector 3 - "Sprijin pregătit pentru elaborarea Strategiei de Dezvoltare Locală" | L: SECTORUL 3 AL MUNICIPIULUI BUCURESTI CUI 4420465 ; PARTENERI:- 17218655-INTRATEST S.A.29558197-ASOCIATIA EDUC | Reducerea numărului de persoane aflate în risc de sărăcie și excluziune socială din comunitatea Faur-Republica/23 August, Sector 3, București prin elaborarea Strategiei de Dezvoltare Locală și |

| | | | |
|------|---|--|--|
| | | | identificarea listei indicative de intervenții pentru o dezvoltare comunitară integrată. Proiectul vizează creșterea calității vieții persoanelor aflate în risc de sărăcie și excluziune socială din comunitatea Faur-Republica/23 August, Sector 3, București, prin intervenții integrate, care să conducă la dezvoltarea sustenabilă a comunității din care fac parte, la creșterea ratei de ocupare, a nivelului de pregătire profesională și ameliorarea stării de sărăcie. |
| POCU | Sprijin pentru functionarea Asociației Gândim și Acționăm Local în Sectorul 4 | L: ASOCIATIA GANDIM SI ACTIONAM LOCAL IN SECTORUL 4 CUI 39382569 ; PARTENERI:- | Obiectivul general al proiectului este de a sprijini Asociația Gândim și Acționăm Local în Sectorul 4 în vederea gestionării eficiente a fondurilor alocate prin Strategia de Dezvoltare Locală, prin aprobarea unor propuneri de proiecte mature care să contribuie la reducerea până în anul 2023 a numărului de persoane aflate în risc de sărăcie și excluziune socială din teritoriul vizat de Strategia de Dezvoltare Locală, alături de îmbunătățirea calității vieții, creșterea coeziunii sociale, îmbunătățirea mediului de viață și creșterea economică în teritoriul SDL, în perioada 2018-2023. |
| POCU | Leaving Care -Integrarea socio-profesională a tinerilor care părăsesc sistemul de protecție specială din regiunea Bucuresti-Ilfov | L: ASOCIATIA SOS SATELE COPIILOR ROMANIA CUI 7108752 ; PARTENERI:- 16762836-DIRECTIA GENERALA DE ASISTENTA SOCIALA SI PROTECTIA COPILULUI SECT17300924-DIRECTIA GENERALA DE ASISTENTA SOCIALA SI PROTECTIA COPILULUI sec | Obiectivul general al proiectului îl reprezintă creșterea numărului de tineri care părăsesc serviciile de tip rezidențial pregătiți pentru a avea o viață independentă și acompaniați în primii ani după încetarea măsurii de protecție. |
| POCU | Proiect de viața: Viitorul începe azi! | L: ASOCIATIA "INSTITUTUL PENTRU POLITICI SOCIALE" CUI 20876448 ; PARTENERI:- 4203563-INSPECTORATUL SCOLAR AL MUNICIPIULUI BUCURESTI | Stimularea integrării pe piața muncii a tinerilor NEETs din Regiunea Bucuresti-Ilfov, prin furnizarea de măsuri inovative de (re)integrare în sistemul de educație. Obiectivele specifice și activitățile propuse prin prezentul proiect, răspund nevoilor de susținere a tinerilor din regiunea menționată pe piața muncii, nevoi identificate în urma cercetărilor/studiilor/date furnizate |

| | | | |
|------|---|---|--|
| | | | de către partenerii implicați în proiect. |
| POC | Centru de dispecerizare și management pentru optimizarea serviciilor integrate de îngrijiri la domiciliu - CDMS | INSTITUTUL NATIONAL DE STUDII SI CERCETĂRI PENTRU COMUNICATII - INSCC | Obiectul proiectului îl reprezintă realizarea de parteneriate pentru transfer de cunoștințe pentru dezvoltarea suportului ICT necesar pentru implementarea unor Centre de dispecerizare și management pentru optimizarea serviciilor integrate de îngrijiri la domiciliu - CDMS, ca suport pentru dezvoltarea de servicii de medicale și sociale la domiciliu |
| POCA | Noul București - o capitală a tuturor | Asociația Ateliere fără Frontiere, în parteneriat cu PMB și PS3 | Consolidarea capacității a cele puțin 20 de organizații non-guvernamentale din Municipiul București de a participa la dezvoltarea incluzivă și durabilă a capitalei prin economie socială, solidară și circulară, prin introducerea de standarde și sisteme comune ONG și APL pentru dezvoltarea de politici publice incluzive și prin intervenție pilot, la nivelul Sectorului 3. |
| POCA | Parteneriat în dezvoltarea de politici sociale la nivel local | Asociația Centrul pentru Legislație Nonprofit | Obiectivul principal al proiectului constă în creșterea capacității Centrului pentru Legislație Nonprofit și a partenerilor acestuia de a se implica în formularea și promovarea dezvoltării politicilor din domeniul protecției sociale la nivelul Sectorului 6 București. |
| POCA | Bune practici în parteneriate public-private pentru intervenția în TSA și alte problematice sociale | Asociația Help Autism | Crearea premiselor pentru multiplicarea de parteneriate public – private în comunitate în domeniul serviciilor sociale pentru intervenția în problematica tulburărilor din spectrul autist (TSA) și alte problematice sociale. |

7. Soluțiile propuse pentru problemele identificate

Precum a prezentat capitolul de mai sus, în funcție de categoria de beneficiari și problemele cu care aceștia se confruntă există pe piață diverse servicii și proiecte, dar nu abordează neapărat toate tipurile de vulnerabilități și măsurile de sprijin necesare. Este nevoie de o reformă socială și de ocupare ca integrarea/insertia socio-profesională să poată funcționa pe un cadru eficace, inclusiv prin dispoziții legislative proaspete, dar mai ales o implementare corectă a strategiilor existente. Acest lucru se poate întâmpla doar prin existența de date transparente, corecte și relevante pentru argumentarea problematicii și adresarea de nevoi reale prin soluții adecvate și asumarea responsabilității și a voinței fiecărei persoane, fiecărei instituții în parte. Aceste schimbări trebuie așezate în beneficiul persoanei printr-o reorganizare coordonată a serviciilor sociale și de ocupare, precum și acordarea acestora în sistem integrat, inclusiv cu servicii medicale, servicii de educație, formare profesională, precum și cu alte servicii sociale de interes general, după caz în paralel cu dezvoltarea sectorului de economie socială, în special a întreprinderilor sociale de inserție.

7.1. Politici și strategii locale

Planul de inserție socio-profesională

Pentru perioada 2021-2023 AMOFM a elaborat Planul de inserție socio-profesională la nivelul Municipiului București³⁵. Fiecare județ este obligat să dezvolte un plan de inserție socio-profesională conform legii economiei sociale, deși nu există o obligație de realizare a indicatorilor. Documentul de la nivelul capitalei prezintă o serie de obiective, acțiuni, grupuri vulnerabile vizate și indicatori, printre altele, menite să răspundă problemelor de ocupare a grupurilor țintă. Numărul de persoane vizate să primească sprijin prin consiliere profesională pre-angajare, servicii de înregistrare, informare, formare profesională, mediere a muncii, subvenționare a locurilor de muncă, consiliere profesională post-angajare se ridică la 1,096, iar toate sunt dedicate tinerilor proveniți din sistemul de protecție a copilului; numărul de acțiuni de tipul caravane pentru furnizarea de servicii de stimulare a ocupării, promovarea programului „A doua șansă” se ridică la 24; numărul de întâlniri cu angajatori, ONG-uri, întreprinderi sociale și întreprinderi sociale de inserție se ridică la 18; iar numărul de burse pentru persoane cu dizabilități se ridică la 3.

Pentru ca următorul ciclu (2024-2027) al planului de inserție de la nivelul Municipiului București să fie cât mai coerent cu realitatea recomandăm ca acesta să fie însoțit de o strategie operațională la nivel local. Acest lucru ar presupune includerea unui set de măsuri dedicate, completate de finanțări, pentru a ajuta dezvoltarea ISI. AMOFM, prin consultare cu autoritățile locale (DGASPC-urile, primăriile) și asociațiile care au în grupurile țintă persoane din grupuri vulnerabile ar trebui să analizeze categoriile de populație de la nivelul capitalei care se confruntă cu dificultăți în accesarea pieței muncii și intervențiile necesare prin care ar putea să rezolve aceste probleme.

Exemplu fabricat în urma unor discuții cu un fost angajat al unei autorități județene de ocupare:

grupul țintă vulnerabil - 200 persoane provenite din sistemul de detenție

rată de inserție dorită - 60%

activitățile necesare pentru a ajunge la rata de inserție dorită - x, y, z

evaluarea de la finalul ciclului de program - activitățile de succes în corelație cu rata de

³⁵ https://doc.pmb.ro/monitorul_oficial/2021/3_1/HCGMB_295.pdf

succes versus eșecurile + schimbări pentru a crește rata de succes pentru următorul ciclu programatic

Alte politici și strategii locale

- La nivelul DGASPC-urilor

Dintre cele șase DGASPC-uri din București, un DGASPC - DGASPC Sector 2 a integrat în cadrul Planului său de acțiune anual pentru 2023 înființarea unei întreprinderi sociale.

A existat de asemenea Strategia locală privind incluziunea socială și reducerea sărăciei în Municipiul București 2017-2021³⁶ a cărei noi versiuni pentru 2023-2028 urmează să fie lansată în consultare publică.

Dezvoltarea sectorului de economie socială și cadrul de inserție socio-profesională pot fi utilizate ca instrumente și în politicile de asistență socială prin reglementarea rolului DGASPC-urilor de sector în legătură cu utilizarea economiei sociale în planuri de incluziune socială. Este nevoie de asemenea de o mai bună corelare a principiilor de economie socială cu obiectivele de dezvoltare a serviciilor sociale și politicile de asistență socială.

Tabel 6. Măsurile din planuri și strategii viitoare ale DGASPC cu o componentă de integrare socio-profesională a persoanelor din categorii vulnerabile

| Autoritatea locală | Politica publică | Măsurile vizate privind inserția socio-profesională a persoanelor vulnerabile |
|---------------------------|--|--|
| DGASMB | Planul anual de acțiune privind serviciile sociale 2023 | N/A |
| DGASPC Sector 1 | Plan anual de acțiune 2023 DGASPC Sector 1 ³⁷ | Locuință maxim protejată pentru persoane adulte cu dizabilități - femei (LMP) și LMP pentru bărbați <ul style="list-style-type: none"> • Vor oferi printre altele activități în vederea pregătirii pentru viață independentă Centru de pregătire pentru viață independentă Asociația Pro Act Suport Locuință protejată Casa Hannes Organizația Umanitară CONCORDIA <ul style="list-style-type: none"> • Servicii sociale contractate de către DGASPC Sector 1 pentru persoane adulte cu dizabilitati care au nevoie de sprijin pentru pregătire pentru viață independentă |
| DGASPC Sector 2 | Planul anual privind măsurile de incluziune socială pentru anul 2023 ³⁸ | Înființare întreprindere socială: amenajare și dotare spațiu destinat pentru derularea activităților de economie socială în parteneriat cu un ONG |
| | Planul anual de acțiune privind serviciile sociale pentru anul | Centrul de zi "Un pas înainte" <ul style="list-style-type: none"> • Sprijin în angajare și evaluare vocațională pentru persoane adulte cu dizabilități |

³⁶ <https://dgas.ro/wp-content/uploads/2017/07/PROIECT-DE-STRATEGIE-LOCAL%C4%82-PRIVIND-INCLUZIUNEA-SOCIAL%C4%82-%C5%9EI-REDUCEREA-S%C4%82R%C4%82CIEI-%C3%8EN-MUNICIPIUL-BUCURE%C5%9ETI.pdf>

³⁷ http://www.dgaspc-sectorul1.ro/UPLOAD/2023/Strategii/Plan%20de%20actiune%202023%20DGASPC%20S1_Consultare%20public%C4%83.pdf

³⁸ <https://social2.ro/wp-content/uploads/2023/02/Plan-Anual-Incluziune-Social%C4%83-2023-20230214.pdf>

| | | |
|-----------------|---|---|
| | 2023 ³⁹ | Centrul pentru Viață Independentă pentru Persoane Adulte cu Dizabilități |
| DGASPC Sector 3 | Planul anual de acțiune privind serviciile sociale pentru anul 2023 ⁴⁰ - având în vedere strategia pentru perioada 2019-2024 | Apartament pentru tineri <ul style="list-style-type: none"> • consiliere vocațională și orientare profesională, dezvoltare personală etc. |
| DGASPC Sector 4 | Planul de acțiune privind serviciile sociale pentru anul 2023 ⁴¹ - având în vedere strategia pentru perioada 2019-2024 | Centru de zi de informare și consiliere (proiectul „Servicii integrate pentru dezvoltare comunitară pe teritoriul GAL Sector 4” |
| DGASPC Sector 5 | Planul de acțiune privind serviciile sociale pentru anul 2023 - având în vedere strategia pentru perioada 2019-2024 ⁴² | Centru de tranzit pentru tinerii care părăsesc sistemul de protecție a copilului Casă de tip familial pentru copiii cu dizabilități |
| DGASPC Sector 6 | Plan de acțiune privind serviciile sociale pentru anul 2023 ⁴³ - având în vedere strategia pentru perioada 2019-2023 | Complex de Servicii Sociale Căsuțe de Tip Familial „Acasă” Complex de Servicii Sociale Căsuțe de Tip Familial „Acasă” Centru rezidențial de îngrijire și asistență persoane adulte dependente |

- La nivelul primăriilor

Primăria Capitalei sau primăriile de sector pot dezvolta planuri de dezvoltare locală urbană care să aibă componentă de inserție socială și pe piața muncii a membrilor cei mai defavorizați ai unei comunități. Un astfel de exemplu îl reprezintă proiectul de regenerare urbană a Cartierului Ferantari pornit de Sectorul 5 în 2017. Astfel de demersuri ar trebui să se regăsească ideal în strategii de dezvoltare locală durabilă (fie la nivel de sector, fie la nivel de capitală, dar dezvoltate coordonat, să apară ca obiective strategice care să fie corelate cu diferite direcții strategice de dezvoltare) care să includă un capitol dedicat inserției socio-profesionale și altul economiei sociale, în vederea dezvoltării acestui sector. Un alt exemplu îl reprezintă Strategia de Dezvoltare Locală - Zona Urbană Marginalizată (Baicului, Pantelimon, Plumbuita)⁴⁴ al Grupului de Acțiune Locală București Sector 2 din 2017.

Tabel 7. Măsuri din planuri și strategii ale Primăriilor referitoare la integrarea socio-profesională a persoanelor din categorii vulnerabile

| Autoritatea locală | Politica publică | Măsuri vizate privind inserția socio-profesională a persoanelor vulnerabile |
|--------------------|---|---|
| PMB (implementa | SIDU 2021-2030 ⁴⁵ *cu mențiunea că SIDU 2021- | 4.2.1. Îmbunătățirea accesului nediscriminator pe piața muncii pentru locuitorii Capitalei și navetiștii |

³⁹ <https://social2.ro/wp-content/uploads/2023/02/Plan-De-Ac%C8%9Biune-Serv.-Soc.-2023-01.02.2023-20230203-121802.pdf>

⁴⁰ <https://dgaspc3.ro/wp-content/uploads/Plan-anual-de-actiune-DGASPCS3-2023.pdf>

⁴¹ <https://dgaspc4.ro/Transparenta/2023/PLANUL-DE-ACTIUNI-DGASPCS4-2023.pdf>

⁴² <https://primariasector5.ro/wp-content/uploads/2023/04/Punctul-11.pdf>

⁴³ https://doc.pmb.ro/monitorul_oficial/2022/12/CLS_6/HCLS_6_319.pdf

⁴⁴ <http://public.ps2.ro:3012/Public/Programele%20si%20strategiile%20PS2/Strategia%20de%20Dezvoltare%20Locala%20-%20Zona%20Urbana%20Marginalizata/>

⁴⁵

https://estibucuresti.pmb.ro/pdf/sidu/docs/c_formulara_strategiei_integrate_de_dezvoltare_urbana_a_municipiului_bucuresti.pdf

| | | |
|--|---|---|
| <p>rea este între PMB și primăriile de sector)</p> | <p>2030 nu a fost aprobat, varianta actualizată al acestui document va fi lansată înspre consultare publică în lunile ce urmează</p> <p>Obiectiv strategic 4. Orașul incluziv</p> <p><i>Politica 4.2. Promovarea incluziunii sociale a grupurilor defavorizate și a persoanelor expuse riscului de sărăcie</i></p> | <p>atrași de oraș</p> <p>PRINTRE CARE INIȚIATIVE PRECUM</p> <ul style="list-style-type: none"> - Furnizarea de servicii personalizate de informare, consiliere și orientare pentru persoanele care provin din grupuri defavorizate pe piața muncii (persoane inactive, tineri, șomeri pe termen lung, persoane cu dizabilități, persoane din comunități marginalizate, persoane eliberate din detenție, tineri care au părăsit sistemul de protecție, romi etc.) - Furnizarea de servicii de sprijin pentru găsirea unui loc de muncă, de mediere, de integrare și de activare pe piața muncii pentru persoanele defavorizate - Derularea de programe de alfabetizare, ”A două șansă”, formare, ucenicie la locul de muncă, stagii pentru persoanele provenind din grupuri defavorizate - Furnizarea de servicii de acompaniere socio-profesională, complementare celor de ocupare - Organizarea de evenimente pentru promovarea economiei sociale - Dezvoltarea de centre de resurse pentru economia socială, rețele, consorții, inclusiv de studii de specialitate cu privire la potențialul, impactul sectorului - Sprijinirea unităților de economie socială pentru inserția angajaților - Sprijinirea amenajării de către angajatori de spații pentru creșe, în vederea asigurării unui echilibru între viața profesională și cea de familie pentru mame - Dezvoltarea mecanismelor de monitorizare a pieței muncii, de anticipare a nevoii de competențe - Consolidarea parteneriatelor și a dialogului cu partenerii sociali pentru ocupare <p>4.2.2. Promovarea incluziunii sociale a copiilor și a tinerilor</p> <p>PRINTRE CARE INIȚIATIVE PRECUM</p> <ul style="list-style-type: none"> - Dezvoltarea de servicii integrate de sprijin în comunitate pentru tinerii care au părăsit / urmează să părăsească sistemul de protecție (consiliere, orientare în carieră, dezvoltare personală, dezvoltarea de abilități de viață independentă, vouchere pentru plata chiriei pe o perioadă determinată de timp, monitorizare post-intervenție etc.) <p>4.2.4. Promovarea incluziunii sociale a persoanelor cu dizabilități</p> <p>PRINTRE CARE INIȚIATIVE PRECUM</p> <ul style="list-style-type: none"> - Pachete integrate pentru încadrarea pe piața muncii a persoanelor cu dizabilități (evaluarea abilităților profesionale și sociale, măsuri de acompaniere pre și post angajare, identificare potențiali angajatori și organizarea de burse de locuri de muncă, derularea de campanii media etc.) |
|--|---|---|

| | | |
|-----|--|--|
| | | <p>- Încurajarea de afaceri sociale sustenabile (de ex. ateliere protejate) pentru persoanele cu dizabilități</p> <p>4.2.5. Promovarea incluziunii sociale a altor grupuri defavorizate, inclusiv migranți PRINTRE CARE INIȚIATIVE PRECUM</p> <p>- Dezvoltarea unui pachet de servicii integrate pentru incluziunea imigranților și solicitanților de azil (acces la servicii medicale, consiliere psihologică și îndrumare, cursuri de limba română, orientare și asistență, consiliere și orientare în carieră, certificare competențe, servicii educaționale pentru copii etc.)</p> <p>- Dezvoltarea serviciilor pentru incluziunea victimelor traficului de persoane și ale violenței domestice (centre de cazare temporară pentru victime și copii acestora; vouchere pentru chirie; consiliere psihologică, profesională, juridică; sprijin material etc.)</p> <p>- Dezvoltarea serviciilor pentru incluziunea persoanelor care suferă de adicții de alcool și droguri (servicii de consiliere, prevenire a recidivelor, terapii specifice în regim de zi)</p> <p>- Dezvoltarea serviciilor pentru incluziunea persoanelor care se eliberează din detenție (asistență socială, consiliere, suport etc.)</p> <p>- Dezvoltarea serviciilor pentru incluziunea persoanelor fără adăpost (consiliere, asistență socială, medicală, suport în stradă, consiliere și mediere pentru ocupare etc.)</p> |
| PS1 | <p>Strategia pentru Dezvoltare Durabilă a Sectorului 1 „2020 – 2030”⁴⁶ DOMENIUL STRATEGIC 1. Protecție și incluziune socială DOMENIUL STRATEGIC 7. Dezvoltare Economică și Muncă Decentă</p> | <p>1.0 Măsură transversală: Implementarea unui sistem de sondare a condițiilor socio-economice ale gospodăriilor & alte măsuri referitoare la protecție socială</p> <p>7.7 Creșterea nivelului de ocupare a indivizilor Organizarea unor programe de susținere a șomerilor pe termen lung, a tinerilor, a celor cu abilități parțiale și a imigranților, în vederea creșterii concentrării serviciilor de angajare asupra șomerilor din poziții dificile (cu ajutorul acestor programe, persoanele pot beneficia de informații, orientare și sfaturi privind angajarea).</p> |
| PS2 | <p>Programul de dezvoltare economico - socială, organizare, amenajarea teritoriului și urbanism - SDLID S2 2021-2027⁴⁷</p> <p>OBIECTIV SPECIFIC OI.7. - Diversificarea serviciilor sociale și îmbunătățirea calității</p> | <p>În secțiunea de concluzii, provocări și posibile intervenții, au fost identificate în cadrul secțiunii de servicii sociale:</p> <p>- Dezvoltarea de pârgii de coordonare sub forma de servicii sociale integrate între serviciile sociale, de ocupare și economia socială - pentru inserția socio-profesională a persoanelor aparținând grupurilor vulnerabile</p> <p>PRIN</p> <p>- Sprijinirea dezvoltării întreprinderilor sociale și a inserției socio-profesională a persoanelor aparținând grupurilor</p> |

⁴⁶ https://www.primariasector1.ro/download/strategia-dezvoltare-durabila/SDD%20Sector%201%20DRAFT.pdf?fbclid=IwAR0Nc5c3wAvFd_B5NZLn7pnpNH0_5UqyeKG_g5sszK84c_iK_uqaTGLTbvVk (varianta draft)

⁴⁷ <http://public.ps2.ro/Public/Program%20de%20dezvoltare%20economica%20sociala/>

| | | |
|--|---|---|
| | <p><i>acestora în vederea creșterii accesului populației, în special al persoanelor vulnerabile, la măsuri și soluții pentru îmbunătățirea condițiilor de trai și oportunități pentru o viață decentă</i></p> <p><i>OBIECTIV SPECIFIC Specific O2.2. - Sectorul 2 Implicat În Dezvoltarea Și Valorificarea Resursei Umane</i></p> | <p>vulnerabile</p> <ul style="list-style-type: none"> - Nevoia de promovare a achizițiilor sociale la toate instituțiile publice din sector – clauze sociale, contracte rezervate care pot duce la integrarea în muncă și socială a grupurilor defavorizate din sector <p>PRIN</p> <ul style="list-style-type: none"> - Armonizarea regulamentelor interne și a procedurilor de achiziții ale instituțiilor publice din Sectorul 2 cu nevoia de promovare a achizițiilor sociale. <p>D1.7.1. Îmbunătățirea serviciilor sociale prin modernizarea și dotarea infrastructurii, creșterea acoperirii teritoriale, îmbunătățirea competențelor personalului</p> <ul style="list-style-type: none"> - Proiect complex de realizare a unui studiu la nivelul Sectorului 2 pentru identificarea situației și a nevoilor persoanelor vârstnice și cu dizabilități, informare și consultare a comunității cu privire la crearea serviciilor de îmbătrânire activă și crearea de locuri de muncă protejate pentru persoanele de peste 50 de ani în cadrul structurilor de economie socială <p>D1.7.2. Asigurarea de servicii sociale destinate copilului și/sau familiei</p> <ul style="list-style-type: none"> - Sesiuni de informare și consiliere pentru tinerii care ies din sistemul social privind oportunitățile sociale și economice (idee) - Realizarea de anchete sociale în instituții școlare pentru identificarea familiilor vulnerabile (idee) - Proiect complex de includerea în programe de formare profesională a persoanelor cu dizabilități, promovarea oportunităților de transfer pe piața muncii, inclusiv campanii de prevenire și combatere a prejudecăților și discriminării la locul de muncă <p>D1.7.4. Asigurarea de servicii sociale destinate persoanelor din comunitățile marginalizate</p> <ul style="list-style-type: none"> - Dezvoltarea integrată a comunităților marginalizate din cadrul Sectorului 2 București <p>D1.7.5. Asigurarea de servicii sociale pentru alte categorii vulnerabile</p> <ul style="list-style-type: none"> - Dezvoltarea unor întreprinderi sociale și întreprinderi sociale de inserție pentru a asigura inserția socio-profesională a grupurilor defavorizate într-un mod economic și financiar sustenabil (idee) - Calificare pentru viață – Includerea tinerilor care părăsesc sistemul de protecție într-un program de creare a competențelor pentru viață și calificare profesională (idee) - Crearea unui program ce oferă reorientare profesională, instruire gratuită și programe de ucenicie pentru persoanele adulte defavorizate (idee) <p>D.2.2.1. Calificarea, recalificarea și formarea continuă a forței de muncă din Sectorul 2, pentru o mai bună corelare a pieței forței de muncă, respectiv, pentru diminuarea fenomenului de șomaj</p> <ul style="list-style-type: none"> - Crearea unui program ce oferă reorientare profesională, |
|--|---|---|

| | | |
|-------|--|---|
| | | instruire gratuită și programe de ucenicie pentru persoanele adulte defavorizate - Proiect de realizare de parteneriate cu mediul privat (Corporate Social Responsibility) pentru acordare de micro-granturi, consultanță și parteneriat pentru persoanele dezavantajate care au beneficiat de cursuri de reorientare profesională și care vor să-și înființeze propria afacere |
| PS3 | Strategia de dezvoltare durabilă a Sectorului 3 2021 - 2027⁴⁸ | N/A |
| PS4 | Strategia de dezvoltare a Sectorului 4 pentru perioada 2020-2024⁴⁹ <i>T. Trai de calitate</i> <i>3T. Creșterea calității locuirii</i> | Cele mai relevante/apropiate măsuri ar fi: 3.4. Dezvoltarea serviciilor sociale și de reducere a decalajelor zonelor marginalizate - Extinderea numărului de servicii sociale licențiate în nivelul Sectorului 4 - Realizarea de parteneriate cu ONG-urile locale în probleme de asistență socială și integrare socială |
| PS5 | N/A | |
| PS6 | Programul integrat de dezvoltare urbană a sectorului 6 al municipiului București 2021 -2030⁵⁰ <i>Prioritatea strategică 2 - Dezvoltare socială performantă și incluzivă</i> <i>Obiectiv specific - Promovarea incluziunii sociale a grupurilor defavorizate, și a persoanelor expuse riscului de sărăcie</i> | Proiecte: - Leaving Care - Integrarea socio-profesională a tinerilor care părăsesc sistemul de protecție specială din regiunea București-Ilfov (2020-2023) - Integrarea socio-economică a comunităților marginalizate din sector 6 București (2020-2024): Diagnoză socială a comunității marginalizate din sector 6 |
| ADRBI | Planul de Dezvoltare Regională (PDR BI) București-Ilfov 2021-2027⁵¹ <i>OG. 4. O regiune mai socială și incluzivă</i> <i>OS 10. Întărirea coeziunii și incluziunii sociale în cadrul regiunii</i> | Acțiuni cheie și măsuri cel mai aproape de zona de integrare: <ul style="list-style-type: none"> Promovarea ocupării forței de muncă și sprijinirea mobilității lucrătorilor PRIN - Îmbunătățirea participării pe piața forței de muncă a: tinerilor, șomerilor, șomerilor de lungă durată, persoanelor inactive, persoanelor aflate în căutarea unui loc de muncă, lucrătorilor vârstnici (55-64 ani), - Sprijinirea creșterii ocupării forței de muncă, în special a persoanelor vulnerabile și expuse riscului de marginalizare socială (persoane cu dizabilități, persoane cu nivel redus de educație, minorități de etnie roma, etc); - Creșterea nivelului de abilități și competențe al tinerilor NEETs, șomerilor și a persoanelor inactive, șomerilor de lungă durată, persoanelor din rândul minorității roma, persoanelor cu dizabilități, persoanelor cu nivel redus de educație, persoanelor din mediul rural, etc) - Promovarea de noi oportunități de angajare în zona rurală - Furnizarea de informații cu privire la oportunitățile de |

⁴⁸ <https://www.primarie3.ro/index.php/programe/proiect/3066>

⁴⁹ https://ps4.ro/wp-content/uploads/2021/05/H_15_.pdf

⁵⁰ <https://www.primarie6.ro/www2/wp-content/uploads/2022/01/Programul-integrat-de-dezvoltare-urbana-a-Sectorului-6-al-Municipiului-Bucuresti-2021-2030.pdf>

⁵¹ https://www.adrbi.ro/media/2860/pdr_bi_2021_2027_varianta_octombrie_2022_in_lucru.pdf

| | | |
|--|--|--|
| | | <p>angajare existente</p> <ul style="list-style-type: none"> - Acordarea de sprijin financiar adecvat (prime de mobilitate și/sau de instalare) cu scopul de a facilita creșterea ocupării și mobilității lucrătorilor <ul style="list-style-type: none"> ● Sprijinirea dezvoltării de strategii și acțiuni integrate pentru incluziune socială și combaterea sărăciei <p>PRIN</p> <ul style="list-style-type: none"> - Elaborarea strategiilor de dezvoltare locală plasată sub responsabilitatea comunității - Dezvoltarea infrastructurii sociale cât și la cea a serviciilor în comunitate (sociale, de sănătate, ocupare, sprijin educațional), adaptate nevoilor sociale care au fost identificate în cadrul Strategiilor de dezvoltare locală - Furnizarea de servicii integrate la nivelul comunității, care pot include: măsuri de ocupare și formare profesională a forței de muncă, activități sociale, măsuri sociale, etc. care vizează inclusiv implicarea activă a membrilor comunității în soluționarea problemelor cu care se confruntă comunitatea |
|--|--|--|

Recomandări generale

- Introducerea inserției socio-profesionale ca obiectiv de atins în cadrul strategiilor și planurilor de acțiune locale, de exemplu prin sprijin oferit dezvoltării/scalării de întreprinderi sociale de inserție, dar și înființare și susținerea programelor de inserție socio-profesională pentru persoane din categorii vulnerabile, cu inițiative care să includă servicii de acompaniament social și profesional
- Extinderea categoriilor de beneficiari ai serviciilor sociale și de ocupare către mai multe tipuri de grupuri vulnerabile și diversificarea măsurilor de sprijin vizând ocuparea - în prezent la nivel de servicii sociale majoritatea sunt destinate persoanelor adulte cu dizabilități sau tinerilor cu risc de marginalizare socială, iar legat de serviciile de ocupare nu există informații privind grupurile vulnerabile deservite
- Următorul ciclu de strategii ale primăriilor / DGASPC-urilor să includă un capitol dedicat inserției socio-profesionale a persoanelor din categorii vulnerabile
- Următorul ciclu 2024-2027 al planului de inserție socio-profesională de la nivelul Municipiului București să fie dezvoltat în coordonare cu strategiile de servicii sociale (colaborare AMOFM-DGASMB) și să conțină elemente de natura unui plan strategic
- Realizarea de către AMOFM a unei consultări cu servicii publice și private sociale și de ocupare și entități de economie socială de la nivelul Municipiului București în vederea realizării următorului ciclu al Planului de inserție socio-profesională
- O strategie locală comună dedicată grupurilor vulnerabile: fiecare sector are propria abordare în ceea ce privește grupurile vulnerabile. Este nevoie de o abordare comună, coordonată și integrată care să aibă în vedere dezvoltarea de politici integrate din zonele social, ocupare, economie socială și achiziții publice între primării, serviciile sociale și serviciile de ocupare publice
- Inițiativele SIDU privind Politica 4.2. promovarea incluziunii sociale a grupurilor defavorizate și a persoanelor expuse riscului de sărăcie - aspectele SIDU referitoare la integrarea socio-profesională să fie revizuite în concordanță cu recomandările prezentului document
- Zonele Urbane Marginalizate din București să beneficieze de planuri actualizate dedicate în vederea creșterii calității vieții și a ocupării
- Asigurarea transparenței decizionale privind participarea actorilor care lucrează direct cu grupuri vulnerabile - serii de consultări și dialog cu aceștia pentru asigurarea că strategiile de

servicii sociale, planurile de acțiune, planurile de dezvoltare locală și planul de inserție socio-profesională răspund nevoilor celor mai dezavantajați membri ai comunității

- Prioritizarea în politicile locale a dezvoltării de forță de muncă locală versus forța de muncă importată
- Standardizarea de documente folosite în procesele de asistență socială și de ocupare

7.2 Tipurile de servicii necesare

Activități în domeniul furnizării de servicii sociale/medicale/socio-medicele

- Servicii de suport pentru familii mono-parentale

Este necesară introducerea/dezvoltarea mai multor centre de zi/creșe/servicii after school pentru îngrijirea copiilor ai căror părinți participă la cursuri de formare care se derulează în afara orarului școlar al copiilor, sau care au un program de lucru de 8 ore. Din experiența organizațiilor care lucrează cu această categorie, acest lucru reprezintă o provocare pentru părinții care nu au posibilitatea de a sta cu copiii pe perioada programului de lucru sau participării la cursuri. Ideal, ar trebui asigurat de asemenea transportul de la instituția școlară la centrul de zi.

- Centre de terapii ocupaționale/UPA

Pentru acele persoane cu dizabilități care sunt foarte greu angajabile (dat fiind tipul de dizabilitate, nivelul de autonomie și disponibilitatea de a desfășura totuși diverse activități) ar trebui asigurat de către DGASPC că există destule UPA în fiecare sector care să poată absorbi această categorie, și/sau un centru de terapii ocupaționale, în funcție de nevoile și numărul persoanelor cu dizabilități din sector.

- Servicii socio-medicele

În prezent sunt puține inițiative și destule piedici în oferirea de servicii medicale persoanelor din grupuri vulnerabile, mai ales dacă acestea nu au un loc de muncă pentru a le asigura accesul la servicii de sănătate prin contribuția la sistemul de asigurări de sănătate.

Ar trebui dezvoltate servicii precum cele oferite de Centrul de Sănătate Sfântul Nectarie, de la nivelul sectorului 6, destinate persoanelor cu venituri mici care solicită acordarea serviciilor medicale subvenționate sau parțial subvenționate; sau Policlinica Socială Baba Novac din sectorul 3, proiect înființat de Fundația Regina Maria dedicat asistenței medicale integrate pentru persoanele fără venit și fără asigurare medicală - pe un model similar funcționează și Clinica Sala Palatului, care are și o componentă socială, oferind servicii la valoare redusă. Există în prezent și Clinică Socială de Stomatologie Sf Ioan, proiect privat. În planul de acțiune pe 2023, DGASPC Sector 2 vizează furnizarea de servicii socio-medicele prin intermediul Policlinicii sociale stomatologice „Zâmbet pentru toți” (procedura de selecție fusese lansată în 2022) și înființarea unui centru integrat de asistență medicală comunitară.

- Sănătatea mintală

Clinica ALIAT / este probabil singura de acest fel din București care oferă programe de prevenție și de tratament persoanelor care suferă de adicții, dar și instruirea profesioniștilor care activează în domeniul adicțiilor. În 2023 a fost lansată și Centrul Social de Psihoterapie TFH care lucrează cu psihologi voluntari în susținerea gratuită a persoanelor din categorii vulnerabile.

Activități în domeniul ocupării forței de muncă

- **Îndrumare profesională**

Serviciile sociale publice se dovedesc a fi extrem de importante pentru identificarea de persoane vulnerabile. Din chestionar reiese că există astfel de persoane care vin la sediile DGASPC-urilor pentru a cere îndrumare în găsirea unui loc de muncă (ex. DGASPC Sector 2, DGASPC Sector 3, DGASPC Sector 6). Acest lucru ar putea funcționa de exemplu prin integrarea unui post de specialist în inserție socio-profesională la nivelul fiecărui DGASPC, în linie cu Serviciul Incluziune Socială al DGASMB. Acesta poate comunica cu serviciul public de ocupare și cu orice organizație care oferă programe de integrare în vederea coordonării.

Fiecare DGASPC ar trebui să asiste persoanele din categorii vulnerabile cu sesiuni de informare/consiliere privind oportunitățile de angajare, și ca activități principale consilierea/orientarea vocațională, care să fie realizate în colaborare cu ALOFM-urile de sector și furnizori de servicii de ocupare. În felul acesta, DGASPC poate reprezenta o punte de coordonare dintre serviciile sociale și serviciile de ocupare. DGASPC-urile ar putea avea acces la baze de date cu angajatori care încadrează persoane din categorii vulnerabile pe piața muncii (precum ISI și UPA).

- **Servicii de ocupare**

Ca recomandări în urma chestionarului aplicat a reieșit că ar trebui îmbunătățită calitatea serviciilor de orientare în carieră și mediere și ca serviciile de ocupare să se promoveze mai bine înspre persoanele adulte vulnerabile neînregistrate sau în căutarea unui loc de muncă.

Singurul document strategic la nivel local după care serviciile publice de ocupare din București se ghidează în prezent îl reprezintă planul de inserție socio-profesională de la nivelul Municipiului București prezentat în secțiunea de mai sus. Serviciile publice de ocupare ar trebui să își seteze obiective clare privind inserția.

Platforma de locuri de muncă oferită de către AMOFM ar trebui îmbunătățită prin introducerea de filtre care să ofere informații despre nivelul de educație cerut pentru fiecare ofertă de exemplu și să existe comunicare consistentă cu angajatorii de pe piața muncii în vederea identificării nevoilor și așteptărilor acestora pentru a putea găsi posturi cât mai potrivite pentru lucrătorii vulnerabili.

Registrul furnizorilor de servicii de ocupare ar putea integra o rubrică privind furnizorii care oferă servicii pentru persoane din categorii vulnerabile. Nu există în prezent o piață a serviciilor de ocupare dedicate acestor categorii. Acest lucru ar ajuta la o mai bună identificare a furnizorilor specializați pe integrarea profesională a persoanelor vulnerabile, iar cunoașterea și promovarea acestora ar putea facilita direcționarea eficientă a potențialilor beneficiari.

Este extrem de important de asemenea ca serviciile de ocupare să colaboreze mai bine cu serviciile sociale și organizațiile sociale care lucrează cu persoane vulnerabile, dar acest aspect va fi detaliat și într-o secțiune mai jos.

Activități în domeniul educației și al formării profesionale

- Servicii de formare profesională/cursuri de calificare/învățământul dual

În 2022 erau autorizați 461 furnizori de formare profesională în București, conform datelor APISMB. Dintre aceștia, este greu de identificat care anume oferă servicii dedicate nevoilor de calificare a persoanelor vulnerabile. Din registrul pus la dispoziție online de către APISMB, în urma cercetării, au fost identificate 20 de asociații și fundații care par a integra și o misiune de incluziune socială în activitatea lor, sau care oferă cursuri de formare potrivite pentru lucrători vulnerabili și personal de suport.

Cursuri gratuite de formare profesională au fost oferite de obicei prin intermediul proiectelor din cadrul programelor operaționale. DGASPC Sector 6 de exemplu a implementat două astfel de proiecte. AMOFM pune la dispoziție de asemenea cursuri gratuite de calificare pentru șomeri. Însă din cercetarea aplicată pare că aceste inițiativă nu sunt funcționale iar în prezent nu există servicii de formare profesională orientate cu adevărat către nevoile pieței muncii pentru lucrători vulnerabili.

În plus, ar fi nevoie de scăderea pragului de minim 10 clase școlare urmate pentru a avea acces la cursuri de formare profesională.

Învățământul de tip dual reprezintă o modalitate bună de tranziție către piața muncii, mai ales pentru tineri, iar programul „A doua șansă” este o formă excelentă de a (re)duce persoane care nu au urmat sau finalizat învățământul primar sau gimnazial înapoi în educație. Aceste instrumente trebuie valorificate și explorate mai mult în relație cu grupurile vulnerabile și nevoile lor de educație și calificare.

- Educație financiară

Este greu de identificat ce organizații oferă cursuri de educație financiară pentru persoane din categorii vulnerabile. Banometru este de exemplu un program gratuit care oferă cursuri de coaching financiar și oferă ateliere și pentru persoane din categorii vulnerabile.

Servicii și programe dedicate integrării socio-profesionale

Tabelul 3 ilustrează o serie de centre înființate în cadrul DGASPC care prezintă printre obiective și integrarea profesională a persoanelor din categorii vulnerabile și care promovează un set de servicii integrate (reprezintă acele servicii sociale, medicale, socio-medicale, psihologice, educaționale etc. care se furnizează împreună, în vederea prevenirii sau combaterii sărăciei, excluziunii sociale sau situației de vulnerabilitate).

Nu fiecare sector are un astfel de centru și nici cele existente nu acoperă în prezent toate tipurile de vulnerabilități, majoritatea fiind axate pe tineri cu risc de marginalizare socială sau persoane cu handicap. Este nevoie ca fiecare sector să dezvolte un centru de servicii integrate dedicate inserției socio-profesionale, similar pe modelul celor în tabel, contribuind astfel la dezvoltarea unei rețele de centre locale de incluziune socială care să fie gestionate în regim public-privat (DGASPC-ALOFM-asociație/fundație).

Ar trebui dezvoltate și stabilimente pentru persoanele care ies din detenție care să vizeze nu doar reabilitare, ci mai ales reintegrare. Această categorie este una dintre categoriile aflate cel mai la risc de

vulnerabilitate, deoarece odată ieșiți din detenție nu pot să solicite sprijin social și existența cazierului judiciar îi pune pe o treaptă automată de dezavantaj față de angajatori.

Este necesară de asemenea diminuarea treptată a măsurilor pasive și dezvoltarea măsurilor active de asistență socială și de stimulare a formalizării muncii, inclusiv descurajarea dependenței de măsurile de asistență socială, ceea ce ar putea fi asigurat poate și prin condiționarea accesării serviciilor sociale de participarea la un program de integrare profesională. Organizația Umanitară CONCORDIA de exemplu condiționează dreptul beneficiarilor săi la centrul rezidențial social cu menținerea statutului acestora de angajat.

Întreprinderile sociale de inserție reprezintă însă instrumentul principal legal care vizează integrarea socio-profesională a persoanelor din categorii vulnerabile. Conform art. 11 din Legea economiei sociale, angajatorul de inserție are „obligația de a asigura, pentru persoanele angajate, care fac parte din grupul vulnerabil, măsuri de acompaniament care să asigure inserția profesională și socială.” Este singurul angajator care are rolul de a asigura tranziția persoanelor de la statutul de persoană asistată social la persoană independentă cu un loc de muncă. Un rol pe care îl pot juca autoritățile publice locale în stimularea acestui sector este realizarea de achiziții cu clauze sociale și rezervarea de contracte publice pentru ISI. Cumpărând produse și servicii de la entități de economie socială precum întreprinderi sociale de inserție, care nu se află în prezent în termeni de competiție cu alte entități din sectorul privat, se dezvoltă cererea pentru astfel de produse și servicii, iar achizitorii publici vor susține crearea, dezvoltarea de locuri de muncă și servicii de sprijin pentru lucrătorul vulnerabil.

Specializări de economie socială și formare în lucrul cu persoane vulnerabile

Pentru a pregăti viitorii actori implicați în economie socială este nevoie și de dezvoltarea unor cursuri specifice. În momentul de față Academia de Studii Economice oferă o specializare la Masterat de Economie socială.

Formarea continuă și perfecționarea pentru personalul implicat în munca directă cu persoane vulnerabile este primordială pentru a asigura calitatea serviciilor oferite. Lucrul cu aceste categorii presupune o pregătire specifică pentru a putea gestiona cât mai bine relația cu aceștia și nevoile lor. Ar trebui ca DGASPC-urile să introducă în planurile lor de acțiune anuale sesiuni de mentoring/coaching/training de dezvoltare personală și de competențe transversale ale personalului care lucrează cu persoane adulte vulnerabile. Aceste activități ar putea fi susținute de către asociații care lucrează cu persoane adulte vulnerabile. Un alt rol care poate fi creat la nivel AMOFM posibil este acela de specialist în inserție socio-profesională care să susțină inserția vocațională/inserția pe piața muncii după angajare. Acest rol poate fi regăsit și la organizațiile de suport (asociații și fundații).

Recomandări generale

- În general, adaptarea serviciilor furnizate la nevoile persoanelor din categorii vulnerabile pentru piața muncii. Acest lucru se poate întâmpla prin o mai bună cunoaștere între furnizorii de servicii sociale, socio-medicale, formare profesională, ocupare ș.a. de pe piață și tipurile de servicii pe care le oferă. Acestea să se promoveze mai îndeaproape față de grupurile vulnerabile (de ex. prin promovare reciprocă)
- Platforma de locuri de muncă oferită de către AMOFM ar trebui îmbunătățită prin introducerea de filtre care să ofere informații despre nivelul de educație cerut pentru fiecare ofertă de exemplu și să existe comunicare consistentă cu angajatorii de pe piața muncii în vederea

identificării nevoilor și așteptărilor acestora pentru a putea găsi posturi cât mai potrivite pentru lucrătorii vulnerabili

- Registrul furnizorilor de servicii de ocupare ar putea integra o rubrică privind furnizorii care oferă servicii pentru persoane din categorii vulnerabile
- Fiecare DGASPC ar trebui să integreze în serviciile sale destinate persoanelor din categorii vulnerabile aflate cel mai la risc, precum persoane adulte fără adăpost, persoane care suferă de abuz de substanțe, persoane ieșite din detenție, refugiați, o componentă de consiliere psihologică și profesională - consiliere și orientare vocațională, facilitarea accesului la cursuri de formare și reconversie profesională
- Dezvoltarea unei rețele de centre locale de inserție: servicii publice dedicate integrării socio-profesionale precum Centrul de Informare și Consiliere privind Cariera pentru Persoanele cu Dizabilități din cadrul AMOFM, Centrul de Evaluare Vocațională și Integrare în Muncă (CEVIM) din cadrul DGASPC Sector 1, Centrul de Integrare Socio-profesională a tinerilor peste 18 ani din cadrul Complexului de Servicii "Noi Orizonturi" din cadrul DGASPC Sector 3, Centrul de Asistență și Suport pentru Integrare pe Piața Muncii din cadrul DGASPC Sector 4
- În prezent categoriile de beneficiari de servicii sociale cu componentă de integrare pe piața muncii sunt limitate (persoane adulte cu dizabilități și tineri preponderent), ar trebui extinse aceste măsuri și pentru alte categorii aflate la risc: persoane care suferă de abuz de substanțe, persoane ieșite din detenție, persoane aflate în executarea unei sancțiuni penale neprivative de libertate sau tineri care execută măsuri educative neprivative de libertate sub coordonarea Serviciilor de Probațiune București și Ilfov, persoane victime ale traficului de persoane sau violență domestică
- Diversificarea serviciilor de sprijin pentru adresarea problemelor care împiedică persoanele din categorii vulnerabile să se concentreze pe găsirea și menținerea unui loc de muncă (de ex. creșe/centre de zi pentru copii/servicii after school, servicii sociale de sănătate mintală, servicii sociale medicale)
- Colaborarea dintre serviciile de ocupare și cele sociale
- Sprijin pentru înființarea și dezvoltarea de întreprinderi sociale de inserție în București și recunoașterea acestora ca angajator de inserție
- Achiziționarea din partea autorităților publice locale de servicii de produse de la ISI și UPA pentru stimularea sectorului de economie socială
- Dezvoltarea de specializări în economie socială în instituțiile de învățământ din București
- Oferirea de formări profesionale pentru personalul care lucrează cu persoane din categorii vulnerabile și dezvoltarea de noi roluri precum specialist în inserție socio-profesională, atât pentru serviciile publice cât și private

7.3. Cooperarea și integrarea dintre servicii

Din răspunsurile obținute la chestionarul efectuat dar și din discuții avute cu organizații care sprijină ocuparea persoanelor vulnerabile, a reieșit importanța cooperării dintre serviciile sociale și cele de ocupare (atât publice cât și private), în adresarea problematicii de integrare.

Concluziile se regăsesc în următoarele forme de colaborare:

- a. În vederea identificării de persoane vulnerabile care să primească servicii de suport
 - referirea/direcționarea:

- prin parteneriate între DGASMB, DGASPC-urile de sector și servicii de ocupare publice și private (asociații, fundații acreditate ca furnizori de servicii de ocupare) pentru direcționarea persoanelor vulnerabile către instituții/organizate abilitate să rezolve probleme identificate în urma evaluărilor beneficiarilor (proces numit în nomenclatorul neoficial/universul semantic al actorilor implicați și „referire”);
 - serviciile publice pot oferi sprijin direct, dar adesea apelează la asociații și fundații.
- b. În vederea oferirii de servicii de suport
- beneficiarii asociațiilor și fundațiilor care au probleme ce trebuie rezolvate înaintea sau în timpul procesului de integrare profesională pot fi referiți către servicii sociale și de ocupare atât publice cât și private (de exemplu centre de zi, consiliere psiho-socială), dar pot exista și referiri între serviciile publice;
 - există colaborare între DGASPC-uri și ALOFM-uri pentru orientarea profesională.
- c. În vederea identificării de potențiale locuri de muncă
- asociațiile și fundațiile reprezintă o rețea importantă la care se poate apela. Acest lucru a rezultat din chestionar dar și din cercetarea sociologică realizată de către AFF și prezentată în secțiunile trecute;
 - importanța colaborării dintre serviciile publice și private de ocupare și organizațiile care oferă programe de integrare socio-profesională cu IS/ISI/UPA și angajatori de pe piața muncii convențională.

Recomandări generale

- Coordonare și colaborare între serviciile sociale și de ocupare
 - PMB poate prelua un rol de coordonare în integrarea serviciilor sociale de la nivelul fiecărui sector împreună cu AMOFM care poate prelua rolul de coordonare în integrarea serviciilor de ocupare, prin desemnarea unei persoane responsabile/specialist în inserție socio-profesională
 - Este nevoie de mai multe ocazii prin care profesioniștii din domeniu să discute
 - Este nevoie de o mai bună coordonare interinstituțională
 - De pildă, serviciile sociale ar trebui să coopereze mai bine între ele și să-și coreleze strategiile, atât între sectoare cât și cu municipiul
- Servicii integrate
 - Crearea unei rețele integrate de furnizori de servicii de inserție socio-profesională, atât publici cât și privați, cu reprezentanți de la servicii sociale, medicale, de formare profesională, de ocupare etc.
 - Rețeaua poate lua forma unei platforme online care să aducă împreună furnizorii de servicii de suport în vederea creșterii angajabilității persoanelor din categorii vulnerabile și angajatorii (un model de bună practică este întâlnit în Franța)
 - Optimizarea parteneriatelor public-privat, o mai bună comunicare între serviciile publice și private
- Interoperabilitatea datelor pentru servicii integrate
 - Interoperabilitatea între servicii este esențială pentru a avea acces unitar la date și la informații privind măsurile și acțiunile care vizează integrarea
 - Dezvoltarea unei baze de date comună cu detalii privind beneficiarii la care să aibă acces doar furnizorii autorizați și măsuri pentru asigurarea confidențialității datelor
- O infrastructură de referire/direcționare predictibilă

- este nevoie de un sistem clar de referire către organizații abilitate și prevederi clare privind colaborarea intersectorială
- Pentru o mai bună coordonare și transparență privind serviciile de ocupare adresate persoanelor aflate departe de piața muncii și beneficiarii acestora precum și pentru o finanțare susținută, AMOFM/ALOFM ar putea avea și rolul de coagulare și contractare a furnizorilor de servicii de ocupare independenți pentru persoane vulnerabile și în prealabil, dezvoltarea acestui sector de servicii.

7.4. Finanțarea programelor și măsurilor de sprijin vizând inserția

Recomandările generale se regăsesc la finalul acestei secțiuni, după analiza situației actuale.

Tabel 8. Finanțări actuale oferite la nivelul Municipiului București cu componentă de incluziune socială/economie socială

| Autoritatea publică locală/strategia | Tipul finanțării | Detalii |
|--|---|--|
| DGASMB | Program de finanțări nerambursabile pentru activități nonprofit de interes local în domeniul protecției sociale ⁵² | Nu există o linie dedicată de finanțare pentru integrarea socio-profesională, dar sunt finanțate alte activități de sprijin care să ajute tranziția către o viață independentă a adultului vulnerabil - pot beneficia doar organizațiile licențiate în servicii sociale. |
| Programul Regional București-Ilfov 2021-2027 ⁵³ | vezi proiectele prezentate în tabelul 7 | |
| SIDU 2021-2030 ⁵⁴ <i>*cu mențiunea că SIDU 2021-2030 nu a fost aprobat, varianta actualizată a acestui document va fi lansată înspre consultare publică în lunile ce urmează</i> | În lista de proiecte metropolitane nu au fost momentan integrate proiecte care să vizeze Politica 4.2. Promovarea incluziunii sociale a grupurilor defavorizate și a persoanelor expuse riscului de sărăcie | |
| | În lista lungă de proiecte sunt descrise o serie de proiecte privind Politica 4.2., mai jos câteva dintre acestea: | |
| | Proiect pentru integrarea socială a persoanelor defavorizate pe piața muncii | € 600,000.00 (beneficiar PMB) din fonduri europene, buget local, alte surse de finanțare |
| | Program Multianual de ocupare, informare, consiliere, mediere, formare și angajare a tinerilor din grupuri vulnerabile „TinONE Site” | € 1,500,000.00 (beneficiar PS1) din fonduri europene, buget local, alte surse de finanțare |
| | Proiect complex de includerea în programe de formare profesională a persoanelor cu dizabilități, promovarea | € 75,000.00 (beneficiari PS2, DGASPC S2, Asociația Patronatelor) din fonduri |

⁵² <https://www.dgas.ro/finantarea-proiectelor-in-baza-legii-nr-3502005-si-a-hcgmb-nr-27417-05-2018/>

⁵³ https://www.adrbi.ro/media/2907/programme_snapshot_2021ro16rfpr009_12_ro.pdf

⁵⁴ https://estibucuresti.pmb.ro/pdf/sidu/docs/d1_lista_lunga_de_proiecte.xlsx

| | | |
|--|--|---|
| | oportunităților de transfer pe piața muncii, inclusiv campanii de prevenire și combatere a prejudecăților și discriminării la locul de muncă | europene, buget local, alte surse de finanțare |
| | Acordarea unor stimulente financiare pentru antreprenorii care angajează persoane cu dizabilitati | € 1,000,000.00 (beneficiar PS2) din fonduri europene, buget local, alte surse de finanțare |
| | Dezvoltarea unui spălătorii publice deschisă pentru comunitatea Sectorului 1 cu personal format din persoane cu dizabilități | € 450,000.00 (beneficiari PS1, DGASPC S1) din fonduri europene, buget local, alte surse de finanțare |
| | Înființarea unei întreprinderi de economie socială | € 5,000,000.00 (beneficiari PS2, DGASPC S2) din fonduri europene, buget local, alte surse de finanțare |
| | Înființarea unui centru zonal multifuncțional de incluziune socială pentru foștii deținuți | € 500,000.00 (beneficiari PMB, DGASMB) din fonduri europene, buget local, alte surse de finanțare |
| | Proiect “A doua șansă” de încurajare a participării la educație și instruire pe tot parcursul vieții a persoanelor din categorii dezavantajate | € 500,000.00 (beneficiari PS2, DGASPC S2, ISMB S2) din fonduri europene, buget local, alte surse de finanțare |
| | Reintegrarea socială și profesională a persoanelor consumatoare de droguri injectabile, de pe raza sectorului 1 | € 1,200,000.00 (beneficiar PS1) din fonduri europene, buget local, alte surse de finanțare |

Recomandări generale

- Toate programele de finanțare locală să includă finanțări pentru programele de integrare/inserție socio-profesională
- Programele operaționale de finanțare ar trebui să aibă în vedere mai multe linii de finanțare/fonduri cu valoare mai ridicată privind dezvoltarea de întreprinderi sociale de inserție și de programe de integrare socio-profesională în București
- Subvenționarea cursurilor de calificare pentru persoanele provenite din grupuri defavorizate
- Facilități fiscale pentru întreprinderile sociale de inserție
- În urma analizei rezultate în Capitolul 5 din prezentul document privind subvențiile oferite angajatorilor care încadrează persoane vulnerabile, reiese că trebuie regândită procedura prin care acest ajutor de stat să ajungă la categoriile de lucrători dintre cei mai vulnerabili
 - Ajutorul de stat oferit către lucrătorii vulnerabili se duce în prezent larg majoritar către șomerii de peste 45 ani, categorie care poate include atât persoane din categorii vulnerabile dar și ca singur risc de vulnerabilitate vârsta de minim 45 ani, în cerere nefiind solicitate detalii suplimentare privind tipul de vulnerabilitate. Pentru a ne asigura că această subvenție merge către persoanele cu adevărat vulnerabile ar fi necesar ca cererea să fie însoțită și de o evaluare a vulnerabilităților în plus față de criteriul de „peste 45 ani” și/sau vârsta să fie modificată la 50 ani însoțită de alte criterii de vulnerabilitate, în linie cu Regulamentul GBER
 - Este de explorat rolul APISMB în relație cu verificarea criteriilor de vulnerabilitate privind plata subvențiilor

- Proiectele propuse SIDU 2021-2030 referitoare la Politica 4.2. Promovarea Incluziunii Sociale A Grupurilor Defavorizate/Și A Persoanelor Expuse Riscului De Sărăcie sunt ambițioase în ceea ce privește integrarea socio-profesională a grupurilor vulnerabile și merită discutate cu actorii principali vizați de această politică pentru a asigura că direcția de finanțare, activitățile și obiectivele urmăresc propunerile vizate în documentul prezent și asigurarea că acestea nu rămân la nivel de idee/propunere - această oportunitate poate fi valorificată în primul rând odată cu lansarea în consultare publică a strategiei.

7.5. Angajarea și angajatorii

Soluții concrete vizate

- Punerea la dispoziție de oferte de muncă relevante competențelor, abilităților și calificărilor unei persoane dintr-un grup vulnerabil
- Dezvoltarea unei platforme cu privire la posturile protejate și cele necalificate sau cu slabă calificare și adresate persoanelor din categorii vulnerabile
 - Acest aspect este reluat aici, cu privire la rolul pe care îl poate avea AMOFM în platforma cu oferte de posturi
- Sensibilizarea companiilor care angajează personal necalificat sau slab calificat cu privire la integrarea pe piața muncii a persoanelor din categorii vulnerabile, aflate mai departe de piața muncii
- Dezvoltarea de ISI în București în vederea creării de posturi de muncă pentru persoane din categorii vulnerabile complementate de acompaniere socială și profesională
- Dezvoltarea și menținerea de rețele de parteneriate între serviciile publice și private de ocupare cu sectorul de afaceri - angajatori convenționali
- Angajatorul poate reprezenta și el o soluție pentru familiile monoparentale și să dezvolte centre de zi/îngrijire copii/after school susținute din bugetul companiilor, poate printr-o formă de parteneriat cu DGASPC și oferirea unor beneficii fiscale
- Angajatorii care încadrează persoane din categorii vulnerabile să colaboreze cu ISI și cu întreprinderile/organizațiile economiei sociale, de exemplu prin:
 - Determinare nevoi și profil necesar pentru a angaja lucrători vulnerabili
 - Angajarea asistată cu facilități pentru persoana de sprijin, pentru angajatorii care angajează persoane din categorii vulnerabile să existe cel puțin o persoană de suport la nivelul companiei cu pregătire specializată, responsabil de incluziune profesională, sau o persoană externă, specialist în inserție socio-profesională, astfel încât să medieze și să sprijine colaborarea dintre lucrătorul vulnerabil și angajator
 - Un liant esențial îl poate reprezenta angajatorul de inserție/organizația care oferă programe de integrare socio-profesională, care odată ce plasează persoana la angajatorul convențional, să mențină o relație de suport cu acesta în sprijinul continuării tranziției lucrătorului vulnerabil post-ocupare (un model de bună practică poate fi regăsit la organizația Fretex Norvegia - metoda „place and train” și „job matching” explorată în prezent și de către AFF)

8. Resurse utile

- Observatorul Inserției prin Economia Socială: <https://riseromania.ro/observatorul-inserției>
- Barometrul Economiei Sociale din România 2021: <https://acceleratorul.alaturidevoi.ro/wp-content/uploads/2021/07/Barometrul-Economiei-Sociale-2021.pdf>
- Barometrul Economiei Sociale din România 2022: <https://alaturidevoi.ro/economie-sociala/barometrul-economiei-sociale-din-romania-teme-speciale-2022/>
- Ghid pentru job coaches: https://atelierefarafrontiere.ro/wp-content/uploads/2023/02/RO_Guideforjobcoaches.pdf
- Material despre inserția persoanelor vulnerabile: <https://atelierefarafrontiere.ro/wp-content/uploads/2023/02/ro-Workintegrationofdisadvantagedworkers.pdf>
- Bune practici din economia socială: <https://atelierefarafrontiere.ro/wp-content/uploads/2023/02/aff-booklet-compressed.pdf>
- Pentru un dialog social adaptat întreprinderilor de economie socială: https://issuu.com/atelierefarafrontiere/docs/redialogues_ro_1

Proiectul este derulat de Asociația Ateliere Fără Frontiere în parteneriat cu RISE Romania – Rețeaua Română a Întreprinderilor Sociale de Inserție și Fretex Pluss AS (Norvegia) și beneficiază de o finanțare în valoare de 249.749,00 Euro, prin programul Active Citizens Fund România, finanțat de Islanda, Liechtenstein și Norvegia prin Granturile SEE 2014-2021. Conținutul acestui material nu reprezintă în mod necesar poziția oficială a Granturilor SEE și Norvegiene 2014-2021; pentru mai multe informații accesați www.eeagrants.org. Informații despre Active Citizens Fund România sunt disponibile la www.activecitizensfund.ro.

Proiect derulat de

