

Proiect realizat de:



Modele de bune practici din economia socială și întreprinderile sociale de inserție din România

Rețeaua Română a Întreprinderilor Sociale de Inserție
prin Activitate Economică



Acest material a fost realizat în cadrul proiectului REinsert – a doua șansă pentru persoane vulnerabile, contribuție la criza manifestată pe piața muncii realizat de Asociația Ateliere Fără Frontiere, cu finanțarea Alstom Foundation, Franța.

Materialul subliniază eforturile realizate de pionierii economiei sociale în România, înființate în urmă cu mai multe de 10 ani, respectiv membrii RISE România - Rețeaua Română a Întreprinderilor Sociale de Inserție prin Activitate Economică.

Proiect realizat de:



Cu finanțarea:



Cuprins

<i>Introducere</i>	4
<i>Economia socială și întreprinderile sociale în Europa</i>	4
<i>Economia socială și întreprinderile sociale în România</i>	5
<i>Ocuparea grupurilor vulnerabile în întreprinderi sociale de inserție</i>	6
<i>Context național cu privire la șomaj, situația persoanelor vulnerabile și rolul întreprinderilor sociale</i>	8
<i>Principalele modificări ale politicilor publice din economia socială</i>	11
<i>Modele de bune practici din întreprinderile de inserție din România</i>	14
<i>Ateliere Fără Frontiere</i>	14
<i>UtilDeco</i>	17
<i>Atelierul de Pânză</i>	20
<i>Asociația Caritas Câmpulung</i>	21
<i>Brutăria CONCORDIA</i>	22
<i>Institutul pentru Parteneriat Social Bucovina</i>	24
<i>Touched România</i>	26
<i>Centrul de Resurse pentru Inițiative Etice și Solidare</i>	28
<i>Reciproc Cafe</i>	30
<i>ASAT</i>	32
<i>Natura Vie</i>	34



Economia socială și întreprinderile sociale în Europa

Conceptul de **conomie socială** desemnează o multitudine de organizații care au în comun următoarele caracteristici:¹

- Sunt organizații private cu misiune socială explicită în sensul că urmăresc în mod primordial nu maximizarea profiturilor ci mai degrabă satisfacerea nevoilor membrilor sau unor comunități mai largi;
- Sunt supuse constrângerii de non-distribuție totală sau parțială a profiturilor sau excedentelor între membri sau administratori, iar, în cazul în care distribuția are loc, aceasta nu este proporțională cu aportul la capital ci cu activitățile sau volumul tranzacțiilor organizației cu membri;
- Sunt supuse constrângerii de non-distribuție totală a patrimoniului între membri sau administratori în cazul lichidării – dizolvării organizației („asset-lock”);
- Sunt organizații cu un pronunțat caracter democratic și participativ în ceea ce privește conducerea, managementul și definirea nevoilor sociale comune implicând membrii, beneficiarii, alți actori interesați în activitatea organizației.

În Europa acest sector al „economiei sociale” are deja tradiție. El include cooperative, societăți mutuale, asociații non-profit, fundații și întreprinderi sociale care operează activități economice, oferă o gamă largă de produse și servicii pe piața unică europeană și generează milioane de locuri de muncă.² Acestea constituie principalele componente instituționale ale economiei sociale, fiind uneori cunoscute și sub denumirea de organizații sau întreprinderi ale economiei sociale. În Uniunea Europeană economia socială pe care o regăsim și sub diverse alte denumiri precum economia solidară sau al treilea sector se bucură de o largă recunoaștere atât în statele membre cât și la nivelul instituțiilor europene. **Economia socială** s-a dezvoltat pornind de la o tradiție istorică în principal cooperativistă și bucurându-se de recunoașterea din partea autorităților publice care au adoptat legi speciale și au instituționalizat deja demult relații de sprijin și colaborare cu acest sector în țările din sudul Europei Franța, Spania și Portugalia, dar și în Belgia, și, mai recent în Grecia și România.³

Conceptului de economie socială apărut inițial în politicile legate de întreprinderi sau de lumea asociativă i s-a alăturat mai recent conceptul de întreprindere socială, după succesul înregistrat cu începere din anii '90 în Italia – țară care a legiferat prima formă de întreprindere socială și anume cooperativa socială. Conceptul de întreprindere socială pune accentul pe caracterul antreprenorial al acestor entități și al existenței principale a unei activități economice dedicate unei misiuni sociale. Cooperativele sociale și o anumită parte a întreprinderilor sociale, și anume cele de inserție prin activitatea economică a lucrătorilor defavorizați, în statele cu tradiție, sunt integrate în dispozitivele de politică publică ale statului bunăstării ca furnizori de servicii sociale și de ocupare a lucrătorilor defavorizați.

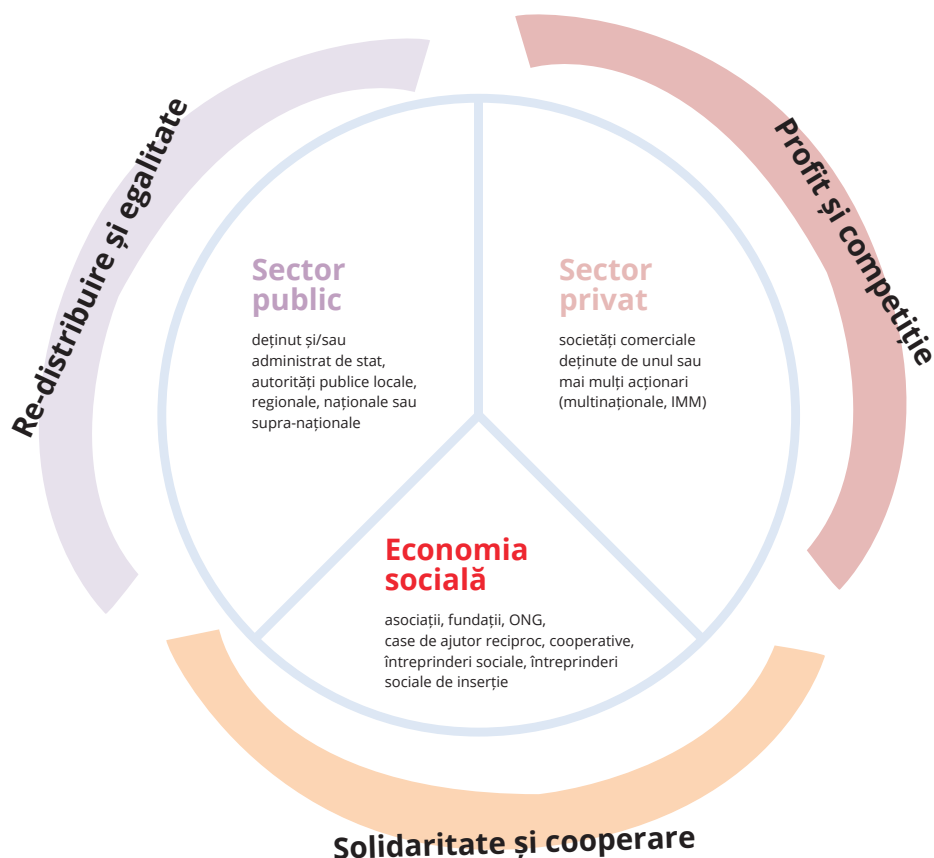
Economia socială reprezintă 10% din ansamblul întreprinderilor europene respectiv 2 milioane de întreprinderi și 6% din totalul locurilor de muncă având un potențial ridicat de a genera și menține locuri de muncă stabile⁴ datorită specificului activităților lor, acestea neputând fi delocalizate și a modelului economic pe care se bazează în care persoanele sunt mai importante decât capitalul. Această economie socială este parte a modelului social și de bunăstare european care include mecanismele necesare ca acest sector să genereze un nivel ridicat de servicii, inclusiv servicii sociale de interes general, produse și locuri de muncă.

¹ Social Enterprise: An International Overview of its Conceptual Evolution and Legal Implementation
November 2009 Social Enterprise Journal 5(3):210-228 Giulia GaleraGiulia GaleraCarlo BorzagaCarlo Borzaga

² https://ec.europa.eu/growth/sectors/social-economy_ro

³ Recent evolutions of the Social Economy in the European Union by CIRIEC-International –European Economic and Social Committee CES/CSS/12/2016/23406

⁴ https://ec.europa.eu/growth/sectors/social-economy_ro



Economia socială și întreprinderile sociale în România

În România, economia socială există de mult timp chiar dacă această sintagmă a apărut relativ recent în discursul activiștilor și antreprenorilor sociali din România. Entitățile economiei sociale cooperative, societăți și cooperative agricole, case de ajutor reciproc, asociații & fundații au o dinamică destul de bună de mulți ani.

Idea de economie socială se regăsește pentru prima dată în România în **Legea asistenței sociale nr. 292/2011** art. 6 al. I): economia socială reprezintă un sector ce cuprinde activități economice care, în subsidiar și cu condiția menținerii performanței economice, includ obiective de tip social. **Legea economiei sociale nr. 219 din 2015** nu a făcut decât să ofere o recunoaștere oficială acestui sector.

În România, principalii actori care cumulează aceste elemente definitorii ale economiei sociale se regăsesc în câteva forme de organizare și anume: cooperative, asociațiile și fundațiile și casele de ajutor reciproc și, după adoptarea Legii economiei sociale, societățile comerciale cu scop social atestate de Agenția de Ocupare a Forței de Muncă ca și întreprinderi sociale. Acestea respectă în funcționare principiile economiei sociale și anume (lege art. 4.):

- prioritate acordată individului și obiectivelor sociale față de creșterea profitului;
- solidaritate și responsabilitate colectivă;
- convergența dintre interesele membrilor asociați și interesul general și/sau interesele unei colectivități;
- control democratic al membrilor exercitat asupra activităților desfășurate;
- caracter voluntar și liber al asocierii în formele de organizare specifice domeniului economiei sociale;
- personalitate juridică distinctă, autonomie de gestiune și independență față de autoritățile publice;
- alocarea celei mai mari părți a profitului/excedentului financiar pentru atingerea obiectivelor de interes general, ale unei colectivități sau în interesul personal nepatrimonial al membrilor.

Societățile comerciale cu scop social atestate ca întreprinderi sociale trebuie de asemenea să îndeplinească următoarele criterii:

- să acționeze în scop social și/sau în interesul general al comunității;
- să aloce minimum 90% din profitul realizat scopului social și rezervei statutare;
- se obligă să transmită bunurile rămase în urma lichidării către una sau mai multe întreprinderi sociale;
- aplică principiul echității sociale față de angajați, asigurând niveluri de salarizare echitabile, între care nu pot exista diferențe care să depășească raportul de 1 la 8.



Ocuparea grupurilor vulnerabile în întreprinderi sociale de inserție

Încadrarea pe piața muncii este calea cea mai eficientă de a le asigura oamenilor independență, siguranță financiară și un sentiment de apartenență. Foștii condamnați, foștii dependenți de droguri, minoritățile etnice precum românii, proaspeții imigranți care încă nu vorbesc bine limba – toate aceste categorii reprezintă exemple de grupuri defavorizate și vulnerabile, supuse riscului excluziunii sociale și al sărăciei care decurge din aceasta.

Întreprinderile sociale de inserție (de integrare în muncă) reprezintă o abordare bazată pe piață pentru dezvoltarea forței de muncă și integrarea pe piața muncii, care oferă oportunități de angajare și formare, precum și punți către piața muncii obișnuită.

Întreprinderile sociale de inserție funcționează atât ca angajatori în sine, cât și ca intermediari de dezvoltare a forței de muncă, care reduc asimetriile informaționale dintre potențiali angajați și angajatori, astfel încât angajatorii de pe piața muncii să fie mai deschiși să angajeze lucrători dintr-un grup defavorizat.⁵

Întreprinderile de inserție au o istorie mai veche – inițial fiind create ca spații separate de muncă pentru populațiile considerate mai puțin capabile să concureze pe piețele muncii obișnuite, cum ar fi persoanele cu dizabilități – unități protejate.

Ulterior întreprinderile de inserție au evoluat pentru a viza alte comunități defavorizate și marginalizate, cum ar fi persoanele fără adăpost, tinerii deconectați atât de școală cât și de piața muncii, persoanele eliberate din închisoare în căutarea unui loc de muncă și beneficiarii de asistență socială obligați să lucreze pentru prestații.

⁵ Roger SPEAR, Eric BIDEZ- The role of social enterprise in european labour markets WP no. 03/10 Transversal Report for the Elexies Project supported by the Troika group of Ministries in charge of the social economy (Belgium, France and Sweden).



Organizațiile de tip întreprinderi de inserție gestionează obiective multiple, care reflectă logici diferite, uneori chiar opuse prezentând adevărate provocări pentru aceste întreprinderi sociale:

- **logica comercială** care pune accentul pe eficiență, profitabilitate și rivalitate competitivă - imperati­vele comerciale ale piețelor de produse și servicii în care companiile lor concurează (cafenele, magazine de biciclete, spălătorii, centre de reciclare, restaurante și altele)
- **logica de serviciu sau bunăstare socială** care are ca scop maximizarea unui program de susținere intervenție pentru a produce rezultate pentru beneficiar

Evoluția sectorului întreprinderilor de inserție depinde de contextul politicilor de ocupare a lucrătorilor defavorizați, ele fiind o construcție socială dependent de normele privind ocuparea forței de muncă pentru grupurile defavorizate, sensibile de asemenea ca orice angajator la schimbările de pe piața muncii. Acetea sunt expuse forțelor pieței în nișele lor de afaceri sociale și trebuie să se lupte cu vulnerabilitățile crescute cu care se confruntă lucrătorii într-o perioadă de eroziune a rețelei de protecție socială.

Integrarea **lucrătorilor defavorizați** în muncă în multe țări beneficiază de sprijin public în cadrul măsurilor active de ocupare – acesta variind după:

- durata locurilor de muncă subvenționate – dacă sunt locuri de muncă temporare – pentru dobândirea de abilități necesare accesului pe piața convențională a muncii sau permanente
- durata subvențiilor – temporare sau permanente

Șomajul, în special șomajul structural, sub-ocuparea, existența unui număr mare de persoane inactice pe piața formală a muncii sunt încă probleme majore în România. Anumite categorii de lucrători au în continuare dificultăți în a intra pe piața forței de muncă.

Ajutoarele de stat sub formă de subvenții salariale oferă stimulente suplimentare întreprinderilor pentru angajarea de lucrători defavorizați și cu handicap și sunt definite în Regulamentul (UE) Nr. 651/2014 al Comisiei Europene de declarare a anumitor categorii de ajutoare compatibile cu piața internă în aplicarea articolelor 107 și 108 din tratat ajutoarele pentru lucrătorii defavorizați și pentru lucrătorii cu handicap care descrie condițiile în care schemele de ajutoare pentru aceste categorii de lucrători sunt compatibile cu piața internă și sunt exceptate de la obligația de notificare. Legislația națională este necesar să se alinieze acestor prevederi.

Lucrător defavorizat conform Regulamentului (UE) Nr. 651/2014 este orice persoană care:

- nu a avut un loc de muncă stabil remunerat în ultimele 6 luni;
- are vârsta cuprinsă între 15 și 24 de ani;
- nu a absolvit o formă de învățământ liceal sau nu deține o calificare profesională sau se află în primii doi ani de la absolvirea unui ciclu de învățământ cu frecvență și nu a avut încă niciun loc de muncă stabil remunerat;
- are vârsta de peste 50 de ani;
- trăiește singur, având în întreținerea sa una sau mai multe persoane;
- lucrează într-un sector sau profesie într-un stat membru în care dezechilibrul repartizării posturilor între bărbați și femei este cel puțin cu 25 % mai mare decât media națională a dezechilibrului repartizării posturilor între bărbați și femei în toate sectoarele economice în statul membru respectiv și aparține sexului subreprezentat;
- este membru al unei minorități etnice dintr-un stat membru și are nevoie să își dezvolte competențele lingvistice, formarea profesională sau experiența în muncă pentru a-și spori șansele de a obține un loc de muncă stabil.

Context național cu privire la șomaj, situația persoanelor vulnerabile și rolul întreprinderilor sociale

România se confruntă cu probleme majore pe piața muncii. Rata de inactivitate rămâne ridicată, de 31,6% (2019) din totalul populației. Chiar când ocuparea forței de muncă s-a aflat în creștere, și exista deficit de forță de muncă pe fondul expansiunii economice, Institutul Național de Statistică estimează că în rândul populației inactive există 238 mii persoane forța de muncă potențială adițională, disponibilă să înceapă lucrul, dar care nu caută activ un loc de muncă. Unul din trei români este în continuare expus riscului de sărăcie, categoriile cele mai expuse fiind familiile cu copii, șomerii, persoanele inactice, lucrătorii atipici, persoanele cu dizabilități - rata de ocupare a acestora este mult sub media UE, 43,7% față de 50,6%. Cadrul legal nu stimulează în mod eficace capacitatea acestora de inserție profesională, iar serviciile publice de sprijinire a ocupării forței de muncă sunt limitate. Accesul la piața forței de muncă rămâne limitat pentru aceste grupuri. În 2018, ponderea șomajului de lungă durată în rata totală a șomajului a crescut la 44%. În prezent, aproximativ 100 000 de șomeri de lungă durată sunt înregistrați la serviciile publice de ocupare a forței de muncă. Persoanele cu dizabilități au un acces limitat la serviciile de sprijin.

Economia socială se confruntă cu provocări semnificative, impactul economic al acesteia rămânând marginal. Se estimează că pe piață sunt active 6,000 de întreprinderi sociale de facto (CE, 2019), doar 133 dintre acestea au acreditare oficială. Aproape 9 din 10 întreprinderi sociale sunt asociații sau fundații, numărul de cooperative, unități protejate și întreprinderi de inserție socială fiind redus. Impactul crizei cf. CE este foarte mare asupra întreprinderilor care furnizează servicii ce presupun contact fizic - turismul, economia socială și ecosistemele creative.

Politicile active, subvențiile pentru ocuparea forței de muncă, au un impact scăzut asupra reducerii inactivității. Serviciile publice de ocupare nu sunt adaptate/personalizate la nevoile individuale și nu sunt integrate cu serviciile sociale. Reformele necesare în materie de abordare a gestionării cazurilor continuă să stagneze, în pofida faptului că FSE oferă finanțare. Politicile din domeniul economiei sociale nu sunt integrate cu politicile active din domeniul pieței forței de muncă ce vizează grupurile vulnerabile. Actualele cadre juridice și de politică nu valorifică potențialul întreprinderilor sociale de a inova și de a contribui la obiectivele de mediu.

Legiferarea și recunoașterea întreprinderii sociale de inserție prin Legea economiei sociale inițiată de Ministerul Muncii și Justiției Sociale printr-un proiect POSDRU, a fost primită ca o măsură binevenită de furnizorii de servicii sociale și de ONG din sectorul social care deja erau active în inserția socio-profesională a lucrătorilor defavorizați.

Conform Legii economiei sociale Art. 10., **întreprinderea socială de inserție** este întreprinderea socială care:

1. are, permanent, **cel puțin 30% din personalul angajat aparținând grupului vulnerabil**, astfel încât timpul de lucru cumulat al acestor angajați să reprezinte cel puțin 30% din totalul timpului de lucru al tuturor angajaților;
2. are **ca scop lupta împotriva excluziunii, discriminărilor și șomajului prin inserția socio-profesională a persoanelor defavorizate**.

Întreprinderile sociale de inserție au obligația de a asigura, pentru persoanele angajate, care fac parte din grupul vulnerabil, **măsuri de acompaniament** care să asigure inserția profesională și socială. Măsurile de acompaniament pot fi: informarea, consilierea, accesul la formele de pregătire profesională, adaptarea locului de muncă la capacitatea persoanei, accesibilizarea locului de muncă în funcție de nevoile persoanelor, precum și alte măsuri care au ca scop sprijinirea inserției profesionale și sociale.

În vederea asigurării măsurilor de acompaniament, întreprinderile sociale de inserție colaborează cu serviciile publice de asistență socială de la nivel județean și local, agențiile de ocupare, centrele de furnizare de servicii integrate de asistență medicală, psihologică și socială pentru consumatorii și consumatorii de droguri dependenți, cu specialiști în domenii precum psihologie, asistență socială, adicții, pedagogie, formare profesională, ocupare, medicină, medicina muncii, economie socială.

Statul, prin agențiile județene de ocupare a forței de muncă, recunoaște statutul de întreprindere socială de inserție prin acordarea **mărcii sociale**.

Marca socială a întreprinderii sociale de inserție recunoscute de Ministerul Muncii, Familiei, Protecției Sociale și Persoanelor Vârstnice cf. Ordin nr. 1.986 din 4 octombrie 2016 privind aprobarea elementului specific de identitate vizuală al întreprinderii sociale de inserție, precum și a regulilor specifice de utilizare a acestuia



În România până în martie 2021 se certificaseră 45 de întreprinderi sociale de inserție. Dintre cele 45 de mărci acordate, 7 au fost suspendate (dintre acestea, unui număr de 6 întreprinderi le-a fost ridicată marca). Astfel cu marcă socială activă se regăseau 39 de întreprinderi sociale. La 5 dintre acesta, conform Registrului publicat la 31.03.2021, marca socială expirase în anul 2020 și nu fusese reînnoită. Dintre întreprinderile sociale de inserție din registru, 19 nu figurau cu angajați în Registrul de evidență ANOFM având totuși marca socială. Putem spune deci că la data de 31.03.2021 existau numai 20 de întreprinderi sociale de inserție active care aveau marcă socială valabilă (nu le fusese suspendată) și lucrători din grupuri vulnerabile în inserție/angajați. Acestea aveau un număr total de 303 de angajați din care 86 angajați aparținând unor grupuri vulnerabile.

Menit să alinieze politicile de ocupare din România la cele europene în domeniu, regimul de certificare ca întreprindere socială de inserție s-a dovedit în practică ineficient și, prin urmare, ONG din sectorul social nu au optat pentru o autorizarea care aduce doar alte sarcini administrative și nicio măsură de sprijin public.

Întreprinderea socială de inserție este un model care nu a fost deocamdată bine integrat în politicile sociale și măsurile de ocupare ale grupurilor vulnerabile, și astfel nu a putut încă da măsura eficienței sale.

Principalele modificări ale politicilor publice promovate de RISE

Politicile transversale dedicate economiei sociale ca sector instituțional au apărut în Europa în anii '80, în țări cu tradiție în domeniu cum ar fi Franța, Italia sau Spania și s-au răspândit în alte țări europene în ultimul deceniu. De asemenea, întreprinderile din economia socială sunt afectate direct de politicile privind întreprinderile, cu precădere cele privind întreprinderile mici și mijlocii, politicile privind ocuparea. Pentru buna funcționare a economiei sociale și a întreprinderilor sociale de inserție în România sunt necesare:

- Un **cadru general** favorabil dezvoltării organizațiilor economiei sociale (cooperative, asociații și fundații) în actele normative care reglementează înființarea și funcționarea fiecăreia dintre aceste forme juridice și, eventual, un cadru legal definit al economiei sociale ca sector;
- Măsuri care favorizează **integrarea optimă a întreprinderilor de economie socială în sistemul economic și de bunăstare**, cum ar fi cadrul normativ care reglementează **activitatea întreprinderilor în general** (de ex. Legea cadru privind întreprinderile mici și mijlocii, fiscalitate, piețe și achiziții publice, ajutor de stat, programele guvernamentale destinate întreprinderilor mici și mijlocii etc.) și a piețelor publice și private pentru diverse bunuri și servicii, a căror reglementare poate crea obstacole de intrare pentru întreprinderile de economie socială;
- **Măsurile speciale dedicate economiei sociale** sau unor tipuri de întreprinderi sociale (întreprinderi de inserție sau domeniilor de activitate în care se regăsesc acestea, cu precădere întreprinderi de economie socială ca serviciile sociale (procedurile de externalizare/sub-contractarea a serviciilor sociale și de interes general) și de ocupare - inserția în muncă a persoanelor cu dizabilități sau, mai general, a grupurilor defavorizate. Unele dintre acestea reglementează și rolul acestor întreprinderi în domeniile de politică publică respectivă ca furnizori de servicii respectiv ca angajatori sau actori de reinscriere pe piața muncii a unor categorii defavorizate.

La cele de mai sus, se adaugă:

1. Introducerea în Legea 76/ 2002 privind stimularea ocupării forței de muncă a unor măsuri concrete destinate întreprinderilor sociale de inserție – principalul instrument de realizare a politicilor de inserție socio-profesionale a persoanelor inactice pe piața muncii

Astfel **Art. 85, alin. (1) să se completeze după cum urmează:** Angajatorii întreprinderii sociale de inserție care încadrează în muncă, pe perioadă determinată, lucrători defavorizați conform Regulamentului European șomeri în vârstă de peste 45 de ani, șomeri care sunt părinți unici susținători ai familiilor monoparentale, șomeri de lungă durată sau tineri NEET primesc lunar, pe o perioadă de 12 luni, pentru fiecare persoană angajată din aceste categorii, o sumă în cuantum egal cu salariul minim pe economie.

2. Includerea întreprinderilor sociale în rândul întreprinderilor mici și mijlocii (IMM) în toate programele de sprijin destinate IMM

Modificarea Legii cadru pentru IMM 346/2004 privind stimularea înființării și dezvoltării întreprinderilor mici și mijlocii pentru a include între formele legale pe care le pot avea întreprinderile și organizațiile fără scop lucrativ asociațiile fundațiile care funcționează în baza OG 26/2000. În prezent numai formele legale de societăți comerciale, societăți cooperative, persoane fizice care desfășoară activități economice în mod independent și asociații familiale sunt considerate întreprinderi. Acest fapt contravine definiției dată de Comisia Europeană IMM-urilor se regăsește în Recomandarea 2003/361/CE.

Recomandarea CE nr. 361/2003 privind definirea microîntreprinderilor și a întreprinderilor mici și mijlocii precizează '... în conformitate cu articolele 48, 81 și 82 din tratat, astfel cum sunt acestea interpretate de Curtea de

Justiție a Comunităților Europene, este necesar să se considere întreprindere **orice entitate, indiferent de forma juridică**, care desfășoară o activitate economică, inclusiv, în special, entitățile care desfășoară o activitate artizanală și alte activități cu titlu individual sau familial, societățile de persoane sau **asociațiile care desfășoară în mod obișnuit o activitate economică.**'

3. Sprijinirea efectivă a întreprinderilor sociale de inserție - modificarea și punerea în practică a prevederilor Legii economiei sociale

Primit ca o măsură binevenită de furnizorii de servicii sociale și de ONG-urile din sectorul social menită să alinieze politicile de ocupare din România la cele europene în domeniu, legiferarea/recunoașterea întreprinderii sociale de inserție prin Legea economiei sociale inițiată de Ministerul Muncii și Justiției Sociale printr-un proiect POSDRU, acest regim de autorizare s-a dovedit în practică ineficient și prin urmare ONG-urile din sectorul social nu au optat pentru o autorizarea care aduce doar alte sarcini administrative și nicio măsură de sprijin public. În acest context RISE, Rețeaua națională a întreprinderilor sociale de inserție, a inițiat un set de propuneri/amendamente la Legea 219/2015 privind economia socială și normele de aplicare.

• La Art. 7. Autoritățile administrației publice centrale și locale sprijină activitățile de economie socială - se vor adauga următoarele:

e) participarea la constituirea și finanțarea unor întreprinderi sociale;

g) acordarea de scutiri sau reduceri la impozitul pe cladire și teren datorat ptr. clădirile și terenurile utilizate de acestea;

h) Anual minim 5% din bugetul total aferent planului de achiziții al fiecărei autorități contractante va fi rezervat pentru achiziții de la întreprinderi sociale și întreprinderi sociale de inserție. Acest procent va crește cu 2,5% anual până la atingerea unui prag minim de 10% până în 2022;

k) finanțarea serviciilor de ocupare a persoanelor dezavantajate aflate în inserție în cadrul întreprinderilor sociale de inserție din fondul de șomaj conform Legii șomajului 76/2002;

l) finanțarea serviciilor sociale de acompaniament al persoanelor dezavantajate aflate în inserție în cadrul întreprinderilor sociale de inserție prin Legea 34 /1998.

• La art.11, după alin(3) se introduce alin. 4, cu următorul conținut:

(4) Persoanele din grupul vulnerabil greu și foarte greu ocupabile beneficiază cu acordul angajatorului (întreprindere socială de inserție), de măsura prevăzută la art. 58, ali.(1) lit. e) din Legea nr.76/2002 privind sistemul asigurărilor pentru șomaj și stimularea ocupării forței de muncă.

De asemenea, RISE a solicitat punerea în aplicare a unor prevederi care nu au fost puse în practică niciodată. Simpla prezență a acestor prevederi din cadrul legislativ în vigoare ar fi un mare pas înainte pentru un început de politică publică coerentă cu nevoile din teren.

- *Instituirea Comisiei naționale pentru economie socială*, organism de colaborare, coordonare și monitorizare în domeniul economiei sociale, care are rolul de a promova și sprijini economia socială, singurul organism de dialog cu actorii economiei sociale, respectiv cooperative, cooperativele de credit, asociații și fundații, casele de ajutor reciproc ale salariaților (care grupează aproximativ 1 milion de membri) și ale pensionarilor (care grupează aproximativ 1,5 milioane de membri vârstnici în mare parte pensionari săraci), societățile agricole care grupează inclusiv mici fermieri, întreprinderi sociale de inserție (Lege art 26);

- *Instituirea programului pentru stimularea înființării și dezvoltării microîntreprinderilor din sfera economiei sociale* în conformitate cu prevederile art. 25¹ lit. d) din Legea nr. 346/2004 privind stimularea înființării și dezvoltării întreprinderilor mici și mijlocii, cu modificările și completările ulterioare, referitoare la Programele naționale destinate finanțării întreprinderilor mici și mijlocii care se derulează de către autoritatea publică centrală cu atribuții în domeniul întreprinderilor mici și mijlocii (Lege art 21);

- Elaborarea, prin consultare cu întreprinderile sociale de inserție (nu doar a celor autorizate), a planurilor județene de inserție socio-profesională (*Lege art 24*).

4. Finanțarea dezvoltării întreprinderilor sociale, a scalării acestora printr-o strategie eficientă și cu grad mare de sustenabilitate pe lângă sprijinirea start-up-urilor. Modificarea radicală a finanțărilor prin programele naționale cu fonduri europene dedicate întreprinderilor sociale.

Ultimele apeluri de finanțare dedicate economiei sociale POSDRU 2014 și POCU 2018 s-au concentrat pe finanțarea de start-up-uri care, pentru apelul 2014 ale cărui rezultate pot fi evaluate la această dată, s-au dovedit în mare parte nesustenabile. Este regretabil că Ministerul Fondurilor Europene și AMPOCU au optat pentru reluarea acestui tip de linie de finanțare în perioada de programare 2014-2020.

Propunem ca pentru perioada 2021-2027 lucrurile să se schimbe radical. În programarea resurselor alocate acestui sector, recomandăm **concentrarea pe sprijinirea acelor întreprinderi cu rezultate dovedite de angajare a persoanelor defavorizate** care pot scala aceste rezultate prin finanțare din Fondul Social European pentru activități socio-profesionale și angajare și Fondul european de dezvoltare regională pentru investiții necesare procesului de producție din întreprinderi.

Raportul de țară din 2019 privind România - Semestrul european 2019 al Comisiei Europene Anexa D: Orientări în materie de investiții privind finanțarea politicii de coeziune în perioada 2021-2027 pentru România prevede explicit că economia socială trebuie să fie o prioritate pentru România:

Obiectivul de politică 4: O Europă mai socială – Implementarea Pilonului european al drepturilor sociale

Evoluțiile demografice nefavorabile, nivelul ridicat al emigrării forței de muncă și lipsa competențelor relevante duc la tensionarea pieței forței de muncă. Prin urmare, s-au identificat nevoile de investiții cu un rang înalt de prioritate pentru a îmbunătăți accesul la piața muncii prin politici active în domeniul pieței forței de muncă, anticiparea nevoilor în materie de competențe și sprijinirea tranzițiilor și a mobilității pe piața muncii și, în special: (...) pentru a consolida și a sprijini antreprenoriatul social și economia socială.

5. Încurajarea achizițiilor publice sociale inclusiv a contractelor rezervate pentru unități protejate autorizate (UPA) și întreprinderi sociale de inserție.

Aceste achiziții au fost introduse explicit în art. 56, alin. (1) din Legea 98/2016, respectiv art. 69, alin. (1) din Legea 99/2016 (autoritatea/entitatea contractantă poate rezerva dreptul de participare la procedura de atribuire doar unităților protejate autorizate conform Legii nr. 448/2006 privind protecția și promovarea drepturilor persoanelor cu handicap, republicată, cu modificările și completările ulterioare, și întreprinderilor sociale de inserție prevăzute de Legea nr. 219/2015 privind economia socială).

Din păcate, din datele Agenția Națională pentru Achiziții Publice și Oficiul Național pentru Achiziții Centralizate rezultă că autoritățile contractante nu apelează la posibilitățile oferite de lege. De aceea propunem emiterea unui ordin comun de miniștri, prin care 10% din bugetul anual de achiziții destinat investițiilor, să fie utilizat obligatoriu de către autoritățile publice locale și centrale pentru derularea unor proceduri de achiziții rezervate pentru întreprinderi sociale de inserție și unități protejate autorizate.

Echipa RISE

Rețeaua Română a Întreprinderilor Sociale de Inserție prin Activitate Economică - RISE

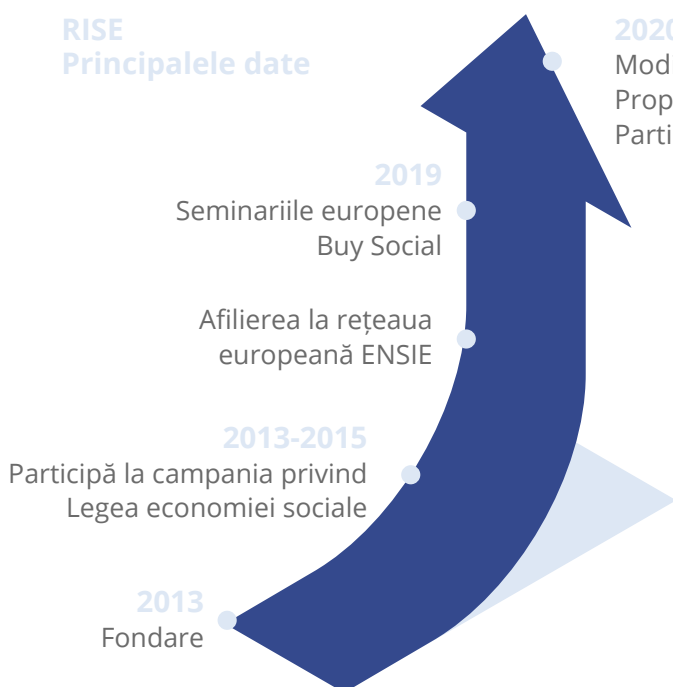
RISE grupează:

- întreprinderi sociale;
- întreprinderi sociale de inserție acreditate și neacreditate ;
- unitati protejate autorizate;
- organizații care oferă resurse sau asistență pentru entități de economie socială, întreprinderi sociale, inserția socio-profesională a grupurilor defavorizate, administratori de grant pentru înființarea de întreprinderi de economie socială;
- experți în domeniul ocupării, inserției socio-profesionale a grupurilor defavorizate, economiei sociale (persoane fizice și juridice).



Scopul RISE este promovarea integrării sociale, profesionale și economice pe piața muncii a persoanelor în dificultate din România, prin dezvoltarea întreprinderilor sociale. RISE militează pentru politici în domeniul social și al coeziunii, economic și de mediu care să garanteze exercitarea deplină, cu respectarea demnității umane a accesului tuturor la drepturile esențiale privind ocuparea, educația, locuința, întreținerea, cultura și bunăstarea, inclusiv a persoanelor excluse și marginalizate.

RISE Principalele date



Principale activități economice ale întreprinderilor, membri RISE

Sector de activitate	Număr de întreprinderi, membri RISE
Textile, reutilizare mobilier, arte și meșteșuguri	3
Agricultură, mediu, spații verzi	2
Industria alimentară	2
HORECA	1
Comerț	1
Arhivare și servicii de depozitare	1

Membrii RISE





Modele de bune practici din întreprinderile de inserție din România

Ateliere Fără Frontiere

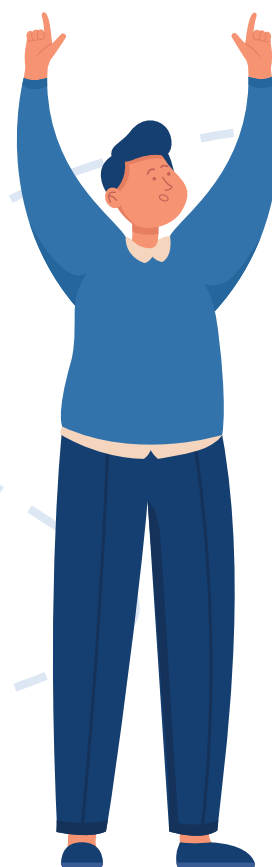
Credem în oameni

Asociația Ateliere Fără Frontiere este o organizație nonprofit românească, înființată în 2008, pentru inserția socială, profesională și civică a persoanelor vulnerabile, excluse și marginalizate, parte din SOS Group - Internațional Action, o rețea globală ce lucrează pentru atingerea Obiectivelor de Dezvoltare Durabilă.

Ateliere Fără Frontiere a creat trei întreprinderi sociale de inserție prin activitatea economică - atelierul educlick, atelierul remesh și fermă bio&co, în care oferă servicii personalizate de acompaniere socială, consiliere pentru inserție, psihoterapie și acompaniere pedagogică pentru formarea de competențe persoanelor care cumulează multiple dificultăți la angajare (șomaj de lungă durată, adicții, dizabilități, abandon școlar, violență domestică, trafic de persoane, probațiune, pedepse privative de libertate, lipsă locuință etc).

Acestor persoane sunt puse în situație de muncă - contract de muncă și salariu, pentru a avea acces la drepturi, a se reabilita și a învăța deprinderile de muncă. La sfârșitul parcursului de acompaniere socio-profesională la Ateliere Fără Frontiere, acestea sunt sprijinite să se angajeze pe piața convențională a muncii sau în forme protejate. Din 2008 și până acum, în atelierelor noastre au fost angajați 240 de persoane, beneficiari ai programului de inserție, și peste 50% au finalizat programul obținând un loc de muncă stabil.

Atelierele de inserție sunt entități fără personalitate juridică, veniturile din activitățile economice și fondurile obținute majoritatea din sponsorizări fiind utilizate exclusiv pentru activitățile asociației de interes general și non-patrimonial.



Ateliere de inserție



educlick

educlick - este o platformă prin care colectăm deșeuri electrice și electronice, recondiționăm calculatoare uzate și le donăm către școli și copii aflați în comunități marginalizate din zone mai puțin dezvoltate.



remesh

remesh - un atelier în care angajăm oameni din medii vulnerabile, în special femei, care beneficiază de inserție socio-profesională și învață tainele meseriei de croitor. Prelucrăm materiale publicitare - bannere și mesh-uri, pe care le transformăm în obiecte-manifest din gama fashion și home&deco.



bio&co

bio&co - ferma bio, înființată la Ciocănari, județul Dâmbovița, cu patru hectare de teren certificat bio, pe care cultivăm atât în câmp, cât și în cele opt solarii, alături de angajați din comunitatea vulnerabilă locală, căreia vrem să îi oferim joburi verzi.

Profilul beneficiarilor

Angajații în proces de inserție cumulează o serie de șapte probleme: șomaj de lungă durată, adicții, dizabilități, abandon școlar, violență domestică, trafic de persoane, probațiune, pedepse privative de libertate, lipsă locuință.

Integrarea pe piața muncii a acestor oameni este aproape imposibilă fără un ajutor și fără acompaniere socială. În sprijinul tuturor acestora, noi venim cu un loc de muncă stabil, consiliere pentru inserție, psihoterapie și acompaniere pedagogică pentru formarea de competențe și experiență de muncă. Programul de reabilitare către dobândirea independenței profesionale și personale durează doi ani și este împărțit în mai multe etape, iar la sfârșitul acestui parcurs oferim sprijin pentru găsirea unui loc de muncă sigur pe piața convențională a muncii sau în forme protejate.

Proiecte relevante

Lansată în 2008, platforma educlick a colectat până la finalul anului 2020 peste 1.355 tone DEEE, dintre care a pregătit pentru reutilizare 431 tone, între care 20.000 de calculatoare, care au fost donate către proiecte educaționale. Număr de utilizatori ai calculatoarelor aprox. 500.000 elevi.

În atelierul remesh am salvat de la groapa de gunoi peste 120.000 de metri de deșeuri de bannere și mesh-uri, din care am croit aproximativ 66.000 de produse noi.

La ferma bio&co, cultivăm peste 80 de varietăți de legume și fructe, pe care le distribuim tot timpul anului către aproximativ 90 de abonați, în sistem scurt (farm to fork). Aici, am avut peste 50 de angajați pe parcursul proiectului, din comunitatea locală vulnerabilă.





Testimonial

Cel mai mare ajutor de la Ateliere Fără Frontiere au fost oamenii. Fiecare e aici cu povestea lui, cu problema lui, iar eu am învățat câte un pic de la fiecare. Am trăit fiecare etapă cu răbdare și mi-am dorit să fie bine. Am cerut și am permis să mi se ofere ajutor pentru a mă ridica și am primit din plin.

Când am terminat cei doi ani jumătate de inserție, împreună cu consilierul de inserție care m-a ajutat să-mi fac un plan profesional, mi-am găsit imediat de lucru la un atelier de confecții pentru echipamente de muncă.

Maria - 46 ani, finalistă a programului de integrare socio-profesională la Ateliere Fără Frontiere

Contact

Adresă: șos. Olteniței 105, (în incinta INTEC), sector 4, București, cod poștal 041303

Email: contact@atelierefarafrontiere.ro

Telefon: 0744 663 394



UtilDeco

Transformăm dizabilitatea în abilitate!

UtilDeco este întreprindere socială de inserție înființată de către Fundația „Alături de Voi” România (ADV), în anul 2008, ca soluție de angajare pentru tinerii cu dizabilități, a celor care vin din sistemul de protecție al copilului său din familii cu probleme. În anul 2016, UtilDeco a primit premiul EY Social Entrepreneur of the Year, este model de bune practici oferit de Comisia Europeană, iar în 2020 a fost inclusă în catalogul cu modele de bune practici realizată de Rețeaua Europeană a Întreprinderilor Sociale de Inserție.

Încă din 2002, Fundația ADV derula programe de integrare pe piața muncii a tinerilor seropozitivi HIV, care includeau servicii de terapie vocațională, cursuri de formare profesională și servicii de orientare în carieră. În 2008, la finalizarea programelor, când tinerii erau pregătiți să intre pe piața muncii, nimeni nu dorea să-i angajeze. Atunci fundația a hotărât să creeze locuri de muncă în interiorul propriei organizații și așa a apărut brandul UtilDeco.

Pe principiul one-stop-shop, o persoană defavorizată sau din centrul de plasament poate accesa un pachet de servicii pentru un cumul de probleme: servicii sociale, psihologice, educaționale, de orientare profesională, calificare, angajare și asistență la locul de muncă. Un model de intervenție complet, care transformă dizabilitatea în abilitate. În atelierile UtilDeco, aproximativ 60% dintre angajați sunt persoane cu dizabilități și din alte categorii defavorizate. La nivelul anului 2020 UtilDeco avea 29 de angajați, dintre care 18 aparținând grupului vulnerabil.



Servicii și produse

- Servicii de angajare și plasare pe piața muncii www.jobdirect.ro
- Arhivare fizică, electronică și depozitare documente www.depozitarhivare.ro
- Croitorie și personalizare www.utildeco.ro
- Tipografie și decorațiuni interioare www.utildeco.ro
- Servicii S.S.M. și S.U.

Profilul beneficiarilor

Tineri cu dizabilități, tineri proveniți din sistemul de protecție al copilului, tineri din grupuri vulnerabile, inclusiv NEETs, alte persoane cu dizabilități și din grupuri vulnerabile.

Proiecte relevante

UtilDeco a demonstrat că întreprinderile sociale de inserție pot crea soluții în perioade dificile. De la apariția sa în 2008, în plină criză economică, a creat peste 150 de locuri de muncă, din care mai mult de jumătate pentru persoane cu dizabilități și din alte categorii vulnerabile și a calificat sute de tineri în atelierele protejate din Iași, Constanța și Tg. Mureș.

În anul 2020, 3 tineri cu dizabilități au fost sprijiniți cu servicii de consiliere și orientare profesională, testare vocațională, mediere și plasare pe piața muncii, angajare pe piața muncii (2 persoane) și în cadrul propriei întreprinderi sociale de inserție (o persoană), servicii de job coaching între 3 și 6 luni. Asigurare servicii de job coaching pentru 17 persoane cu dizabilități și 5 din grupuri vulnerabile, angajate în cadrul propriei întreprinderi sociale de inserție UtilDeco.

100% din profit este investit în 3 proiecte sociale:

- Clubul Tinerilor - Centrul de zi pentru tineri cu dizabilități și din categorii vulnerabile
- JobDirect - serviciu inovativ care asigură integrarea tinerilor din grupuri vulnerabile pe piața neconvențională a muncii prin oferirea unui pachet integrat de servicii sociale și de ocupare: evaluare și testare competențe, consiliere și orientare profesională, calificare profesională, internship la UtilDeco, mediere și angajare pe piața muncii, job coaching pentru menținerea locului de muncă cel puțin 6 luni de la angajare.
- UtilDeco - pentru persoanele cu dizabilități și din grupuri vulnerabile, se asigură servicii suplimentare de integrare socio-profesională, consiliere și orientare profesională, calificare la locul de muncă și asistență continuă în dezvoltarea individuală a potențialului fiecărui angajat.





Povești de succes

La finalul anului 2020, echipa UtilDeco s-a mărit. Printre noii colegi este Ingrid Enache, care a fost angajată pe postul de asistent marketing și comunicare. Ingrid s-a născut cu o boală rară, osteocondroame multiple, o afecțiune congenitală care îi afectează mobilitatea. Până la vârsta de 35 de ani nu a lucrat niciodată, iar jobul de la UtilDeco este prima experiență în câmpul muncii. În aceeași perioadă în care s-a angajat a reluat și cursurile Facultății de Litere, pe care le abandonase acum 10 ani, din cauza dizabilității. În iunie 2021 a reușit să finalizeze cu succes anul IV, iar în septembrie va susține licența. Angajarea la UtilDeco a venit și cu alte realizări frumoase. La puțin timp după angajare a obținut o bursă la cursurile online de Managementul Marketingului organizate de Business Academy, iar în iulie 2021 a fost desemnată membru în Consiliul director al proiectului "Workplace Inclusion Champion" – o inițiativă Carta Diversității din România.

Faptul că muncesc, că am un job m-a schimbat enorm fiindcă am devenit mai responsabilă și mai împăcată cu mine că pot să ofer și eu ceva, mai ales că mi se pare că până acum am fost foarte egoistă cu tot ce ține de mine și de problemele mele, cu atenția mea, cu sufletul meu, cu mintea mea. Am stat aici, între patru pereți și nu am oferit decât familiei mele. Iar acest loc este exact cel potrivit pentru ce-mi trebuie, fiindcă spre surprinderea mea m-am integrat foarte bine.

Contact

Adresă: str. Bazinelor nr. 5, comuna Miroslava, Iași, cod poștal 707316

Email: sorin.achitei@utildeco.ro

Telefon: 0371 780 737



Atelierul de Pânză

O întreprindere socială pentru oameni și pentru mediu

Atelierul de Pânză este o întreprindere socială a ONG-ului Viitor Plus - asociația pentru dezvoltare durabilă. Înființat în anul 2009, Atelierul de Pânză încearcă să soluționeze două probleme ale societății actuale: consumul excesiv de pungi de plastic, respectiv rată ridicată a șomajului în rândul persoanelor cu dizabilități.

Atelierul de Pânză deține statutul de unitate protejată, autorizată încă din anul 2014, ceea ce înseamnă că minim 30% din angajații sunt persoane cu dizabilități, iar 50% din timpul de lucru al angajaților noștri este reprezentat de normă persoanelor cu dizabilități.

Obiectivul de mediu este acela de a confecționa sacoșe din bumbac, produse din textile naturale, ce pot fi personalizate și customizate.

Obiectivul social constă în crearea unui mediu de lucru inclusiv, divers, care să încurajeze persoanele cu dizabilități să fie membrii activi ai societății.

Angajații sunt persoane cu dizabilități, care de-a lungul timpului au căutat un loc de muncă potrivit nevoilor lor. Colaborăm atât cu persoane care au experiență în domeniul confecțiilor, cât și cu persoane care nu au experiență, dar care își doresc să obțină cunoștințele și experiență necesare integrării într-un atelier de croitorie.

- 267.895 produse din bumbac natur cusute - sacoșe, săculeți etc.;
- 1.952 kg deșeuri textile reutilizate (2014-2020);
- 7 locuri de muncă pentru persoanele cu dizabilități, peste 37 persoane de-a lungul celor 11 ani activitate.

Contact

Adresă: str. Ispravnicului, nr. 33-35, Sector 2, București, cod poștal: 23741

Email: contact@atelieruldepanza.ro

Telefon: 0735 215 451

Asociația Caritas Câmpulung

Asociația Caritas este o organizație non-guvernamentală internațională sub tutela Bisericii Catolice. Scopul acestei asociații în lumea întreagă este trăirea iubirii față de Dumnezeu și față de aproapele aflat în dificultate. Asociația Caritas Câmpulung s-a înființat în anul 1999, cu personalitate juridică proprie. În ianuarie 2017 s-a obținut atestatul de întreprindere socială al Asociației, în martie 2017 Ministerul Muncii Familiei și Protecției Sociale a reacreditat asociația ca furnizor de servicii sociale, iar în decembrie 2017 Asociația Caritas a obținut atestatul de întreprindere socială de inserție.

Scopul nostru este să ajutăm femeile tinere ce provin din centre de plasament sau mamele singure – victime ale violenței domestice sau ale traficului de persoane - ce provin din medii defavorizate să își găsească un drum nou plin de încredere. Serviciile oferite de Caritas Câmpulung sunt multiple și diverse, adaptându-se la nevoile fiecărui beneficiar în parte: consiliere, formare profesională și integrare socio-profesională. Pentru acestea, asociația creează locuri de muncă și le ajută să învețe meserii noi. Ele lucrează cot la cot cu personalul calificat din atelierul de croitorie, ferma și fabrica de brânză de la Schitu Golești și restaurantul din Câmpulung Muscel. Toate acestea fac parte din proiectul Împreună, proiect ce a început în anul 1997 prin preluarea a nouă tinere din Centrul de plasament din Câmpulung (Orfelinatul de fete) după împlinirea vârstei de 18 ani și mutarea lor în două apartamente ale Asociației cu câte o responsabilă în fiecare apartament. An de an Proiectul Împreună s-a mărit prin integrarea altor tinere, fiind cel mai mare proiect încă în desfășurare al Asociației, care are patru direcții principale:

- Asigurarea unei locuințe și a unui minimum necesar pentru viață;
- Profesionalizarea și pregătirea tinerelor pentru viitoarele locuri de muncă;
- Încadrarea profesională și socio-profesională;
- Pregătirea pentru a-și forma viitoare familii durabile.

De la începutul proiectului și până în prezent Asociația Caritas Câmpulung a avut peste 150 de beneficiari, unii dintre ei fiind și acum angajați în cadrul proiectelor. Rata de succes este una destul de mare, peste 60% dintre beneficiare au locuri de muncă stabile, au familii durabile și sunt responsabile, găsindu-și într-adevăr un drum nou și plin de încredere după participarea în proiectele asociației.

Contact

Adresă: str. Negru Vodă, nr. 132, Câmpulung, județul Argeș
Email: asociatiacaritascampulung@yahoo.ro
Telefon: 0348 407 703



Brutăria CONCORDIA

Organizația Umanitară CONCORDIA este o organizație independentă, neguvernamentală și nonprofit, activă la nivel internațional, care are ca misiune susținerea familiilor aflate în dificultate și (re)integrarea socială (familială, școlară, profesională) a copiilor, tinerilor și adulților, spre o viață autonomă și responsabilă. Dacă la început organizația oferea servicii în centre de plasament și adăpost pentru copiii străzii, ulterior a dezvoltat proiecte de viață independentă, educație vocațională și consiliere profesională, culminând cu înființarea de întreprinderi sociale menite să susțină în mod direct integrarea pe piața muncii a tinerilor beneficiari ai organizației.

În CONCORDIA, la nivel național și internațional, afacerile sociale sunt văzute ca o direcție strategică și eficientă în îndeplinirea misiunii organizației de a ajuta tinerii în nevoie să devină autonomi și independenți. Astfel, prin structurile de afaceri sociale, organizația își propune atât să crească oportunitățile de angajare pentru tineri vulnerabili prin asigurarea accesului acestora la alte servicii sociale de suport, formare profesională și abilități de viață independentă, cât și să asigure un minim de 50% din costurile acestor întreprinderi din profitul lor operațional. În plus, prin intermediul acestor inițiative, CONCORDIA își propune să se implice în activități de lobby și advocacy pentru consolidarea sectorului antreprenoriatului social în România.

Ideea de a înființa Brutăria CONCORDIA, în anul 2011, a fost un pas firesc în evoluția organizației și a venit în contextul în care, cu un an în urmă, în 2010, puneam bazele Școlii de Meserii CONCORDIA. Brutăria CONCORDIA își propune să susțină integrarea socio-profesională a tinerilor care provin din medii defavorizate, iar tinerii absolvenți brutari care nu reușesc să se integreze piața forței de muncă au astfel posibilitatea să lucreze într-o brutărie competitivă în care să acumuleze experiență și care să le fie o rampă de lansare pe piața liberă.

Brutăria CONCORDIA a început într-un mic atelier din satul Ariceștii Rahtivani, județul Prahova, unde Andreas Resch, un voluntar austriac, a organizat un atelier de panificație pentru copii de toate vârstele din centrul rezidențial. Ceea ce a fost inițial o activitate suplimentară, a devenit curând o posibilitate clară pentru unii copii și tineri că ar putea fi o ocupație de viitor.

Pregătirea tinerilor în etapele de fabricație - de la modelarea aluatului la pâinea coaptă - a demonstrat că era o nevoie inherentă pentru un loc în care aceștia să aibă șansa de a se pregăti pentru munca pe care doreau să o facă, descoperindu-și potențialul și dezvoltându-se profesional și social.

Brutăria CONCORDIA are două obiective:

- a) Obiectivul social este integrarea socio-profesională a tinerilor care provin din medii defavorizate. Înființarea Brutăriei a avut ca scop crearea unui impact social pe termen lung asupra tinerilor care, după absolvirea cursului de brutar și obținerea diplomei de calificare, au fost angajați pentru o perioadă temporară în întreprindere.
- b) Obiectivul afacerii este de a genera profit care va fi utilizat pentru a sprijini instruirea altor tineri din medii defavorizate și care au nevoie de sprijin.

Brutăria CONCORDIA are implementate sistemele de management al calității ISO 9001:2015 și de management al siguranței produsului alimentar FSSC 22000 (versiunea 4.1) și reprezintă unul din modelele de succes de afacere socială în România, iar acest lucru este reflectat în premiile obținute: ERSTE Foundation Award for Social Integration (2011), NESST România - Competiția Întreprinderilor Sociale (2013) și „METRO – Starurile Comunității” (2014), Gala Fundației Comunitare Prahova – Business Social (2016).



Testimonial

M-am născut într-un sat aproape de Ploiești și am încă 5 frați. Mama era o fire violentă, nu se îngrijea de noi, iar tata era neputincios cu 6 copii, toți băieți. Nu puține au fost zilele în care rămâneam fără mâncare, stăteam în frig și suferință. Vecinii au alertat autoritățile și așa eu am fost primul din familie care, în 1999, am ajuns la FERMA PENTRU COPII. Aici nu am avut liniște până ce nu i-am văzut lângă mine pe cei trei frați mai mici. Ceilalți doi, mai mari, plecaseră deja de acasă pentru o viață mai bună. Acum nu mai vreau să aud nimic de mama, ci îmi doresc să fac ceva bun cu viața mea.

Pot spune că am fost o fire rebelă și nu mi-a plăcut prea mult școala. Mi-au plăcut în schimb fotbalul și tobele. Eu și frații mei suntem specialiști în ritmuri africane.

În 2011 am ajuns la Casa ABRAHAM, iar aici m-au fascinat brutăria și, în special, patiseria. Am absolvit cursurile pentru brutar și patiser, iar, în prezent, sunt un om de bază în brutărie. Lucrez ca șef de tură la Brutăria CONCORDIA. Avem toate condițiile în noua și frumoasa noastră brutărie, iar cel mai important lucru este că îmi place ceea ce fac. Sunt mândru acum de mine, am devenit responsabil și independent. Mulțumesc celor care m-au susținut și m-au ajutat!

Gabriel, 22 ani

Contact

Adresă: șos. Centura de Vest 1A, 100292, Ploiești, județul Prahova

Email: comenzi.cd@concordia.org.ro

Telefon: 0726 244 806



Institutul pentru parteneriat social BUCOVINA

Asociația Institutul pentru Parteneriat Social Bucovina este un ONG înființat în anul 2011 și situat în regiunea de nord-est a României, având drept misiune sprijinirea dezvoltării durabile a comunităților din România, Ucraina și Republica Moldova prin încheierea de parteneriate pentru învățare, organizarea și desfășurarea unor programe de formare profesională și promovarea educației continue.

În cadrul ONG-ului sunt oferite servicii de consultanță în managementul organizațional și în managementul proiectelor, servicii de consiliere și mediere pe piața muncii pentru persoanele cu dizabilități, precum și servicii de ocupare acreditate ANOFM - Servicii de mediere pe piața muncii internă și Servicii de informare și consiliere profesională. Din anul 2021, Asociația este și atestată ca fiind întreprindere de economie socială.

Servicii oferite

- Asistență socială (diagnoză socială, elaborare plan de intervenție, îndrumare către alte servicii, consiliere socială, informare, suport emoțional, management de caz);
- Asistență socială și suport specializat în vederea reabilitării/ reintegrării sociale (orientare profesională/ vocațională, consiliere psihologice/ psihosocială, consiliere juridică, terapii de integrare/ reintegrare socială, ergoterapie/ terapie ocupațională);
- Educare și formare (educare pentru abilități de viață independentă, educare pentru inserție/ reinserție în familie și comunitate, educare pentru integrare/ reintegrare socială, facilitare acces la educație generală, facilitare acces la formare profesională);
- Socializare, activități culturale și de petrecere a timpului liber;
- Alte activități (mediere socială, acte de caritate – depozitare și distribuire alimente, ajutoare materiale și financiare).



Profilul beneficiarilor

Beneficiarii asociației fac parte, îndeosebi, din grupuri vulnerabile (persoane cu dizabilități, migranți, persoane de etnie romă, persoane care locuiesc în mediul rural, etc.), serviciile fiind adresate atât copiilor, cât și tinerilor și vârstnicilor care se confruntă cu diverse probleme: sărăcie, marginalizare, excluziune socială.

Proiecte relevante

- „Rețeaua întreprinderilor de economie socială pentru dezvoltarea regiunii Nord – Est – R.I.E.S” (POCU/449/4/16/128512). Proiectul sprijină integrarea pe piața muncii a persoanelor vulnerabile, contribuind la dezvoltarea antreprenoriatului social ale regiunii de Nord – Est prin creșterea competențelor manageriale și antreprenoriale pentru un număr de 120 de persoane și înființarea a 21 de întreprinderi sociale (<http://www.ries.ro/>).
- SEPAL – 058 - Supporting Employment Platform through Apprenticeship Learning (Dezvoltarea unei platforme de angajare prin ucenicie). Proiectul este finanțat prin EEA & Norway Grants – Fund for Youth Employment, având drept obiectiv principal dezvoltarea și pilotarea unui program de dezvoltare profesională, utilizând un model de analizare a competențelor, bazat pe abilitățile existente și instruire la locul de muncă pentru 300 de tineri NEETs, cu vârste cuprinse între 24 și 29 de ani (tineri cu dizabilități, care au renunțat la școală, cu competențe reduse, de etnie romă sau migranți), provenind din cele cinci țări partenere în proiect, și anume România, Spania, Lituania, Grecia și Polonia (<https://www.projectsepal.com/>).



Testimonial

„M-am adaptat ușor, nu mai sunt neîncrezător în propriile forțe. Acesta este primul meu loc de muncă”, declară Andrei Știubeanu, unul dintre beneficiarii Asociației Institutul Bucovina. Până la vârsta de 27 de ani, acesta nu a mai fost angajat, deficiențele de auz pe care le are reprezentând o piedică în găsirea unui loc de muncă. Proiectul SEPAL, este punctul de pornire în câmpul muncii pentru acesta. „Andrei este apreciat de colegi. Aprecierea nu a fost oferită, ci câștigată, cu pași mici, firavi la începutul activității, ajungând să fie apreciat de către colegi când și-a extins aria de activitate.”, spune Constantin Todircă, mentorul lui Andrei din cadrul întreprinderii de economie socială – Mobilier Meșteșugit.

Contact

Adresă: str. Zamcei nr. 17 A, Suceava, județul Suceava
Email: info@bucovinainstitute.org
Telefon: 0230 524 128



TOUCHED România

Povestea acestor bijuterii Touched România a luat naștere în Centrul Maternal Casa Agar. Primul nostru pas din această poveste a fost crearea unui atelier de terapie ocupațională, pentru a susține mamele cu copii în situație de risc de abandon, să privească dincolo de acest moment de dificultate.

Inițiativa de economie socială urmărește prevenirea abandonului copilului mic prin susținerea și facilitarea (re)integrării profesionale și sociale a mamelor vulnerabile. Acestea provin din sistemul instituționalizat de protecție, din familii dezorganizate sau din medii defavorizate. Lipsite de sprijinul familiei și al tatălui copilului, ele nu au un venit, nu au o locuință, fiind adeseori abuzate sau excluse din familiile lor.

Servicii oferite/ateliere de inserție

- Ateliere de terapie ocupațională și dezvoltarea unor grupuri de suport pentru persoanele vulnerabile cu pregătire pentru angajare/inserție. Prin terapie realizăm detașarea psiho-emoțională și detensionarea mamelor de la probleme și lipsuri, stimularea încrederii și creșterea stimei de sine, satisfacție prin realizarea unor produse ce implică creativitatea mamei și reflectă starea ei. Prin terapie de grup - întărirea relațiilor între mamele din Centru Maternal, ținând cont de faptul că, în viața de zi cu zi ele se ajută cu copiii și treburile casei.
- Producție de bijuterii unicat și în serie în ateliere de creație, integrarea mamelor pe piața muncii. Acolo unde este posibil ne dorim dezvoltarea unei viziuni de business pentru mamele care au potențial în gestionarea unui PFA pe modelul Touched Collection.
- Desfacerea produselor la târguri și evenimente sau/și în magazinul on line www.touchedcollection.ro Un alt indicator este oportunitatea oferită comunității, legat de persoanele de contact și referință, care empatizează cu povestea bijuteriilor și ni se alătură ca suport și ne deschid uși în Companii și firme cu potențial de expoziție /vânzare și organizare workshopuri contracost.
- Workshopuri în companii ca teambuilding sau workshopuri în grădinițe pentru copii.



Profilul beneficiarilor

Mame singure, între 23 – 35 ani, cu copii minori în grija lor, cu studii minime sau medii, fără venituri, fără locuință și fără sprijinul membrilor familiei. În cursul fiecărui an, am implicat în manufacturarea bijuteriilor un număr de aproximativ 10 mame rezidente ale Centrului Maternal Casa Agar, în cele mai multe cazuri mame singure cu copii în situații de dificultate, chiar cu risc de abandon, din lipsa unui adăpost, a unor resurse financiare minime, lipsa unui loc de muncă, lipsa suportului și prezenței tatălui său a familiei extinse în viața copilului.

Proiecte relevante

Ca strategie de marketing, am dezvoltat parteneriat cu diverse companii: Institutul de business networking, L`Oreal, IWA, Avon, Vodafone, Orange, Grădinițe, Licee și Școli Internaționale Americană și Britanică. Am colaborat cu Centrul Maternal, prin evenimente și donații materiale.



Testimonial

Când am început să particip la grupul de suport dezvoltat de Touched Collection pentru victimele violenței domestice eram căsătorită cu soțul meu de 26 de ani și mă bătea, mă lovea cu picioarele... de 11 ani, cam după nașterea celui de-al 2-lea copil... Săracul copil s-a născut în bătaie și a trăit toată copilăria în certuri între părinți... De fiecare dată când mergeam la întâlnirea cu doamnele de la Touched Collection și cu femeile din grupul de suport mă simțeam pentru prima dată după 11 ani femeie, mă simțeam pentru prima dată după 11 ani că îi pasă cuiva de mine, că mă înțelege cineva și că nu sunt singură în greul vieții mele. Consilierile psihologice, terapia ocupațională cu bijuteriile și faptul că m-au acceptat în echipă așa cum sunt mi-au dat aripi să pot zbura, mi-au dat dorința și curajul de care aveam nevoie să respir, să planific să nu mai accept bătaia și tratamentul inuman care m-a afectat psihic, emoțional, fizic atât pe mine cât și pe copilul meu. Când am intrat prima dată în Centrul Maternal Casa Agar fiul meu a spus: mama, aici seamănă cu o familie și am început să plâng pentru copilul meu. La Touched Collection am învățat să fiu eu, am învățat să exprim ceea ce simt, dar și să iau decizii pe care să mi le asum. Aici m-am angajat, am economisit bani pentru chirie, iar viața mea și a copilului meu s-a schimbat. Sunt mulțumitoare lui Dumnezeu pentru toate lucrurile bune care m-au făcut să las în urmă trecutul meu și să construiesc un nou viitor.

V.P.

Contact

Adresă: str. Foișorului 104, sector 3, București

Email: touchedromania@aol.com

Telefon: 0745 988 816



CRIES *Centrul de Resurse pentru Inițiative Etice și Solidare*

Asociația CRIES - Centrul de Resurse pentru Inițiative Etice și Solidare (2009) ia naștere ca urmare a implementării proiectului pilot Teritorii de coresponsabilitate, dezvoltat de către Consiliul Europei în parteneriat cu Primăria Municipiului Timișoara, Primăria Mulhouse, precum și alți actori teritoriali din Trento și Paris.

Organizația urmărește promovarea unei economii sustenabile, facilitând dezvoltarea în România a mai multor inițiative pilot din domeniul economiei sociale și solidare. Astfel, asociația CRIES s-a dezvoltat ca centru de resurse pentru economia socială și solidară, având ca arii principale de acțiune democrația participativă, agricultura susținută de comunitate, comerțul echitabil (Fair Trade), întreprinderile sociale de inserție, consumul responsabil și finanțarea etică. CRIES este membru fondator al Rețelei Internaționale a Economiei Sociale și Solidare, RIPESS Europe și membru al Rețelei RISE – Rețeaua Întreprinderilor Sociale de Inserție din România.

Servicii oferite

Formare în domeniul economiei sociale și solidare - organizarea unor programe de formare, ateliere informative, vizite de studiu și mentorat pentru antreprenori sociali, cadre didactice, personal din organizații neguvernamentale și instituții publice;

Educație pentru consum responsabil – implementarea în licee și universități a unor programe de promovare în rândul tinerilor a consumului responsabil, comerțului echitabil și dezvoltării durabile. Peste 3.000 de tineri au participat la activitățile educaționale organizate;

Cercetarea și realizarea unor materiale de specialitate - realizarea unor cercetări și materiale resursă privind economia socială&solidară, consumul responsabil, comerțul echitabil finanțarea etică, precum: studii, ghiduri, broșuri, manuale, filme. Dintre materialele realizate amintim: Be part of CȘĂ! Ghid pentru agricultură susținută de comunitate (2016), Economia socială pentru tineri (2018), Ghidul pentru evenimente culturale responsabile (2018), Manual pentru promovarea consumului responsabil (2018);

Advocacy & networking – participarea la campanii locale, naționale și internaționale de advocacy pe tema economiei sociale, comerțului echitabil și a agriculturii susținute de comunitate.



Profilul beneficiarilor

Ne adresăm unui public eterogen, precum:

- Tineri și cadre didactice, participanți la programele educaționale;
- Persoane interesate de inițierea unei afaceri sociale;
- Membri ai comunității (consumatori, antreprenori) interesați de modele alternative de dezvoltare economică;
- Funcționari publici și personal din cadrul organizațiilor neguvernamentale, interesați să aprofundeze informații privind economia socială;
- Decidenți politici, pe care îi avem în vedere prin intermediul campaniilor de advocacy.

Proiecte relevante

Dintre principalele demersuri pilotate și multiplicare de către asociația CRIES, amintim:

- Timișoara - teritoriu de coresponsabilitate (2007-2013) – implicarea a peste 500 de cetățeni din categorii socio-profesionale diferite într-un proces amplu de consultare în vederea dezvoltării indicatorilor de bunăstare, prin colaborare cu Consiliul Europei. În perioada 2010-2013, demersul a fost pilotat în alte 7 orașe din România, alături de Timișoara (Arad, Brașov, București, Cluj-Napoca, Iași și Sibiu), facilitând implicarea a peste 1500 de cetățeni în procesul consultativ și a 8 grupuri locale de acțiune care au contribuit la dezvoltarea unor proiecte pilot de promovare a coresponsabilității și bunăstării sociale;
- Agricultură susținută de comunitate (2007) - dezvoltarea primului model de agricultură susținută de comunitate din România : parteneriatele de solidaritate ASAT. Peste 10.000 de consumatori și 40 de mici producători de hrană au participat până în prezent în ASAT, creând un lanț alimentar scurt, bazat pe solidaritate ;
- Program la pas (2018) – promovarea unei culturi a sustenabilității, organizația fiind implicată în organizarea unor evenimente culturale sustenabile, de turism sustenabil și promovare a patrimoniului gastronomic. Organizarea, în parteneriat cu asociația Timișoara-capitală europeană a culturii, a festivalului LA PAS: Festival de gastronomie artizanală, care se dorește să devină primul festival slow-food din România.



Testimonial

Mi-a plăcut faptul că nu a fost un curs în care cineva a prezentat anumite informații ci, prin exercițiile practice și exercițiile de tip joc, învățarea a venit firesc. Am simțit că descopăr informația eu singură și nu că mi se cere să memorez ceva cu care nu mă identific. Acest stil de predare m-a făcut să îmi găsesc locul meu în domeniul economiei sociale și solidare. Alt aspect este că în acest stil de predare am reușit foarte repede să îmi cunosc colegii - spune o antreprenoare locală, participantă la cursul de formare în domeniul economiei sociale.

Contact

Adresă: str. Viorelelor, D14, scara B, Timișoara, județul Timiș
Email: office@cries.ro



RECIPROC CAFE *În sprijinul unei economii a celor mici*

Reciproc este o întreprindere socială din Timișoara, înființată în februarie 2015, în cadrul unui proiect finanțat cu fonduri publice (POSDRU), gestionat de Fundația Civitas și NESST România. Reciproc este gestionat de o organizație non-profit, asociația ECOSENS. Această formă juridică garantează că reciproc este și va rămâne o afacere socială, externalizarea profitului către membrii fondatori într-o asociație fiind imposibilă.

Reciproc este un cafebar independent, fără contracte de exclusivitate, fără produse de la marile corporații care reduc dramatic opțiunile de consum cumpărând libertatea cafenelelor. Acest aspect a implicat un efort continuu de rezistență la strategiile de standardizare a gusturilor și a opțiunilor de consum, dar și selectarea scrupuloasă a partenerilor.

Servicii oferite

Reciproc este o băcănie dedicată micilor producători și afacerilor sociale din România, precum și produselor de import din Comerțul Echitabil. Încă de la începutul activității, 100% din cafeaua servită a fost și este o cafea dublu certificată, Fair Trade și ecologică. Am servit 71.500 de cafele certificate Fair Trade și 2855 de ceaiuri certificate Fair Trade. Astfel, Reciproc a devenit în Timișoara cel mai important punct de promovare a produselor din comerțul echitabil. Dintre produsele certificate Fair Trade, servite la Reciproc, amintim: cafea, ceai, ciocolată, sucuri și vin. Prin certificarea Fair Trade, se atestă respectarea unui set de 10 criterii, referitoare atât la practici de muncă și respectarea drepturilor angajaților, cât la practici agricole. Fair Trade este o mișcare pentru reducerea inegalităților și injustiției existente la nivel global.

Sușinim lanțurile alimentare scurte, diversitatea opțiunilor de consum sustenabil, propunând o gamă diversificată de produse și promovând dreptul consumatorilor de a alege informat.

Alegerea noastră de a favoriza lanțurile alimentare scurte, cu un număr redus de intermediari, a făcut ca în cei 6 ani de activitate să colaborăm cu peste 60 de mici producători și 12 întreprinderi sociale din întreaga țară. Întreprinderile sociale cu care am colaborat prin achiziționarea de produse și servicii sunt: Asociația Curtea Culorilor, Asociația Casa Plai, Asociația Mai Bine (REDU), Asociația Székelygyümölcs Egyesület, BuniceL, Caritas Alba Iulia Dezvoltare Comunitară, Cufărul Cosânzenei, Fundația ADEPT, Kenosis, Made în Roșia Montană, SC Poienița Zărand SRL, SC Valea Barcăului SRL.

Munca neobosită a voluntarilor, susținerea constantă din partea partenerilor și implicarea comunității au asigurat consolidarea Reciproc în primii 6 ani. 31 de voluntari români și străini ne-au fost alături în această perioadă.

Componenta educațională este o componentă foarte importantă a activității noastre, fiind parte din misiunea socială a asociației. Noutatea conceptelor pe care le promovăm (comerț echitabil, certificare ecologică, produse montante, produse artisanale, etc) face necesară o activitate constantă de educație și informare atât în rândul echipei cât și a consumatorilor, inclusiv a unora dintre furnizori. Astfel, am fost gazda unui număr de 150 de evenimente cultural-artistice și a numeroase acțiuni educaționale pentru promovarea consumului responsabil și a economiei sociale.

Profilul beneficiarilor:

Alături de consumatorii pe care îi deservim și producătorii pe care îi susținem, Reciproc înseamnă totodată o preocupare constantă privind construirea unor relații corecte de muncă, care să permită dezvoltarea personală și profesională a tuturor celor implicați, precum și o participare progresivă a lucrătorilor la gestiunea afacerii sociale. Am creat locuri de muncă pentru 50 de persoane, dintre acestea 23 de persoane s-au confruntat cu dificultăți de angajare pe piața muncii. Raportul dintre cel mai mic și cel mai mare salariu în cadrul asociației este de 1,76.

Din totalul persoanelor angajate, 34 de persoane au fost angajate cu 8 ore/zi, restul cu normă parțială de lucru. În cea de-a doua categorie se regăsesc în special persoanele cu restricții medicale referitoare la normă de lucru sau care au avut nevoie de un loc de muncă cu program flexibil (studenți, mame singure). Angajații sunt implicați într-un proces de formare continuă, fiind susținuți pentru a înțelege specificul activității întreprinderii sociale și particularitățile produselor pe care le comercializăm. Este încurajată o cultură a cooperării, într-ajutorării, empatiei și toleranței.

Proiecte relevante

Dintre rezultatele principale ale activității noastre, amintim:

- 50 de persoane cu care am colaborat, dintre care 23 se confruntau cu diferite probleme de accesare a pieței muncii;
- 31 de voluntari români, francezi și italieni implicați în activitatea economică și socială a întreprinderii;
- dezvoltarea unor relații de muncă echitabile, cu un raport salarial de 1,76 între cel mai mic și cel mai mare salariu din cadrul asociației;
- colaborarea cu 60 de mici producători și 12 întreprinderi sociale, care au fost susținute în vederea vânzării produselor și promovării în comunitate a modelului propriu de afacere socială;
- peste 500 de produse artisanale prezentate și comercializate;
- implementarea unor practici responsabile față de mediu: accesul gratuit la apa din rețeaua publică; înlocuirea după primul an de activitate a paielor de plastic cu cele de hârtie și metal; reducerea drastică a risipei și pierderii alimentare în procesare și stocare; folosirea ambalajelor din hârtie și carton pentru produsele servite la pachet; repararea aparaturii de bar și prelungirea duratei de exploatare a acestora printr-o gestiune responsabilă, etc
- 150 de evenimente cultural-artistice organizate;
- 3.490.521 lei, venituri obținute din activitatea economică și 744.536 lei, venituri din activitatea non-economică.

Povești de succes

Comunitatea de consumatori și parteneri manifestă în jurul Reciproc reprezentă unul dintre cele mai valoroase rezultate ale inițiativei noastre. Modelul social al afacerii noastre a fost înțeles de o parte dintre consumatorii care au intrat în contact cu produsele și serviciile noastre. Treptat, aceștia au devenit interesați de impactul activității noastre în viața angajaților, de modul în care ne selectăm produsele și colaborăm cu partenerii economici, de felul în care reușim să ne asigurăm sustenabilitatea economică. Astfel, interacțiunea cu Reciproc a facilitat pentru o parte din publicul nostru o serie de schimbări comportamentale sau interogații pe teme importante din societate. Acest lucru ne permite să vorbim despre o comunitate de consumatori Reciproc și nu doar despre simpli clienți.

ASAT CULTIVĂ DIVERSITATEA! BIO-DIVERSITATEA!



ASAT

Construind solidaritate urban-rural pentru o agricultură rezilientă

Agricultura Susținută de Comunitate (în engleză Community Supported Agriculture, CSA) se bazează pe o relație directă între consumatori și agricultori, relație care contribuie la crearea unui sistem de hrană sustenabil. Această relație permite consumatorilor să obțină alimente ecologice locale, sănătoase, produse cu grijă și îi ajută pe agricultori să aibă grijă de ecosistem și biodiversitate, să păstreze produsele tradiționale și să le permită să aibă un venit ce le oferă o viață demnă și plină de respect.

ASAT este forma sub care s-a dezvoltat în România cel mai cunoscut demers de agricultură susținută de comunitate (ASC), centrat pe producția de legume. Parteneriatele de solidaritate ASAT au fost dezvoltate într-o etapă pilot la Timișoara, în perioada 2007-2011, fiind inspirat de modelul francez, întâlnit sub denumirea AMAP.

Începând cu anul 2013 sunt dezvoltate alte parteneriate ASAT cu sprijinul voluntarilor (promotori ASAT) în Arad, București, Cluj-Napoca, Oradea, Odorheiu-Secuiesc și Sibiu. Etapa de pilotare a demersului este susținută de asociație CRIES-Centrul de Resurse pentru Inițiative Etice și Solidare și Platforma Europeană URGNECI, urmând ca în anul 2014 să se înființeze asociația ASAT - Asociația pentru Susținerea Agriculturii Țărănești, care coordonează dezvoltarea modelului în România.

Servicii oferite

Parteneriatele ASAT permit dezvoltarea unui model alternativ de agricultură, bazat pe relații directe între consumatori și producători, pe transparență, respect și încredere. Astfel, participarea la parteneriatele ASAT:

- oferă producătorilor o garanție în privința comercializării produselor, consumatorii încheind un contract cu producătorul – contractul se semnează pe perioada unui sezon agricol Astfel, consumatorii contractează întreaga producție, ceea ce înseamnă că producătorul nu va avea pierderi;



- asigură producătorului un preț echitabil, care acoperă toate costurile determinate de realizarea producției și permite un venit sigur pentru producători și o plată decentă a muncii depuse;
- susținerea în avans a costurilor de producție – consumatorii plătesc toamna un avans, care funcționează ca un mecanism de micro-finanțare pentru micii producători, care sunt excluși de la sistemul convențional de finanțare;
- asigurarea culturii de legume, expusă riscurilor specifice producției naturale – dacă o parte din legume sunt pierdute din cauze naturale, consumatorii susțin financiar aceste pierderi;
- reduce timpul pentru vânzarea produselor, producătorii comercializează produsele într-o singură zi din săptămână, la un interval orar stabilit;
- susține agricultura locală, acest demers adresându-se cu precădere micilor producători agricoli, dezvoltând lanțuri alimentare scurte;
- favorizează practicile ecologice (folosirea îngrășămintelor naturale, absența îngrășămintelor, a tratamentelor și a pesticidelor de sinteză), favorizează biodiversitatea locală și produsele sănătoase, obținute în ritmul naturii;
- susține dezvoltarea de locuri de muncă în domeniul agricol (dimensiunea parteneriatului vizează acoperirea capacității de producție a gospodăriei agricultorului, în condițiile agriculturii tradiționale, oferind acestuia din urmă posibilitatea de a se dezvolta și de a contracta munca altor persoane).

Profilul beneficiarilor

Peste 40 de mici producători au fost susținuți prin ASAT, producători de legume și produse complementare (miere, fructe, brânzeturi, etc), care au participat la distribuțiile săptămânale. Este vorba de mici producători, care se confruntă cu dificultăți de accesare a pieței; dar care sunt interesați de practicarea unor modele de agricultură sustenabilă.

O parte dintre producătorii implicați în ASAT sunt producători care nu dețin resursele financiare dezvoltării infrastructurii agricole necesare pentru producția de legume (solarii, rețea de irigații, mașină de transport, etc). Astfel, bugetele anuale susținute de consumatori conțin și sume pentru investiția în infrastructura de producție a producătorului.

Testimonial

„Am știut mereu că participarea în ASAT nu se rezumă la coșul de legume sănătoase pe care îl primesc săptămânal, ci este un act prin care încurajez pe termen mediu și lung micii producători să producă hrană curată pentru noi, consumatorii de proximitate. De peste 10 ani susținem trecerea la o agricultură naturală, cu respect față de resursele cele mai importante (apă, pământ), susținem păstrarea unor soiuri de semințe tradiționale și experimentarea unui model economic bazat pe solidaritate. Știam că obiectivul mai mare era de a susține comunitățile noastre de a deveni mai reziliente și de a face față unor crize viitoare. Nu am crezut însă că ne vom confrunța atât de repede cu o criză globală, care ne va pune față în față cu limitele modelului nostru de dezvoltare, în care hrana este tranzacționată ca marfă pentru profit”, ne spune Mihaela Vețan, inițiatorea modelului ASAT în România.

Contact

www.asatromania.ro

Email: asat@asatromania.ro



Asociația Natura Vie

Asociația Natura Vie înființată în decembrie 2020 are o întreprindere socială de inserție cu marcă socială sub forma unui magazin online www.e-natura.ro care vinde doar produse ale micilor producători locali, ale altor ÎȘI sau ong-uri, produse vegane, eco, 100% naturale și fără ambalaje de plastic sau nereciclabile.

Misiunea noastră socială este promovarea unui stil de viață și a unui comportament de cumpărare responsabil și sustenabil în România prin încurajarea cumpărării de produse eco friendly și zero waste de la micii producători locali. Ne propunem, de asemenea, să sprijinim micii producători români care produc genul acesta de produse oferindu-le o piață de desfacere, produse marketate și tarife preferențiale de la firmele de curierat și de ambalaje ecologice.

Colaborăm în acest moment cu Atelierul de Pânză și Asociația Luthelo cărora le oferim spațiu de vânzare în magazin pentru un comision foarte mic și cu 17 mici producători cărora le vindem și le promovăm produsele cu un comision mult mai mic decât prețul pieței. În toamna acestui an vom realiza, împreună cu asociația Life Education for All, cel puțin două spații de învățare în aer liber pentru o școală din România și vom derula minimum trei ateliere de protejare a mediului în 3 școli din țară.

Tot în cadrul misiunii sociale ne propunem susținerea educației ecologice și a proiectelor de infrastructură verde în școli (amenajări spații verzi și de spații de învățare în aer liber în curțile școlilor pentru protejarea sustenabilă a mediului înconjurător,) proiecte pentru care vom aloca 100% din profitul firmei. Fiind și o întreprindere socială de inserție, în misiunea noastră socială includem și angajarea de persoane vulnerabile care sunt victime ale violenței în familie sau persoane afectate de boli care le influențează viața profesională și socială.

În acest moment jumătate dintre angajații asociației sunt persoane cu handicap grav. Încă din luna ianuarie a acestui an suntem unul dintre cei 3 membri fondatori ai campaniei naționale Școala în Natură, prin care am demarat o amplă campanie de sondare a opiniei elevilor, profesorilor și părinților despre oportunitatea derulării unui anumit număr de ore în aer liber în școlile din România.

Contact Email: office@e-natura.ro | Telefon: 0727 648 946

